

津島市ワーク・ライフ・バランスに関する企業・事務所調査の集計結果

津島市に本社が所在する、従業員が25人以上の企業・事務所の皆さまのワーク・ライフ・バランスに関する実態を把握するために、調査を実施しました。調査にご協力いただきましてありがとうございました。

集計結果は内閣府が平成25年に行った全国の企業を対象にしたワーク・ライフ・バランスに関する調査と比較し、津島市内の企業・事務所の現状を把握できるように作成しました。

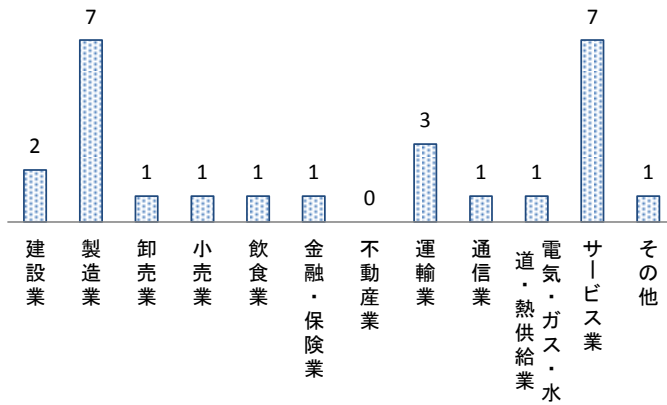
集計結果の%表示は、小数点以下2位で四捨五入を行っているため、比率の合計が100%にならない場合があります。

複数回答が可能な質問の場合、各項目の比率の合計は100%を超えています。

対象数 100件 回収数 26件 回収率 26%

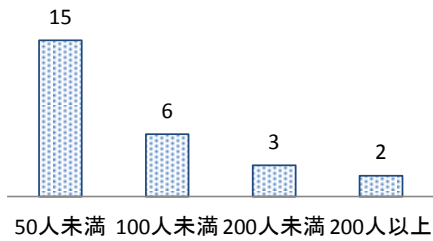
問① 企業の業種

(単位 件)



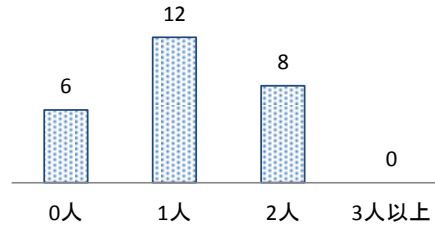
問② 企業の従業員規模

(単位 件)



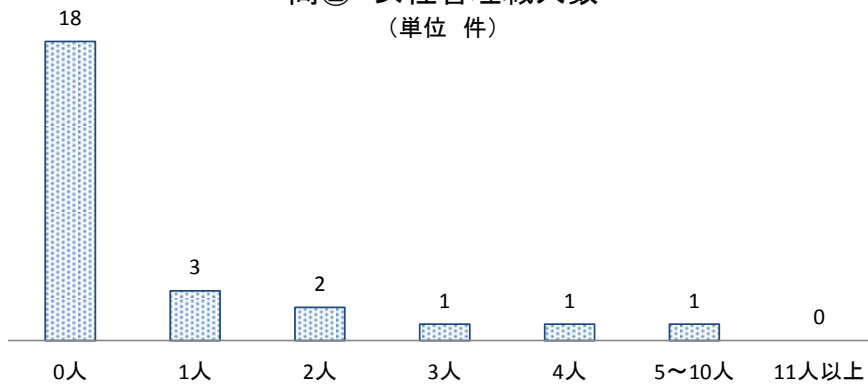
問② 女性役員数

(単位 件)



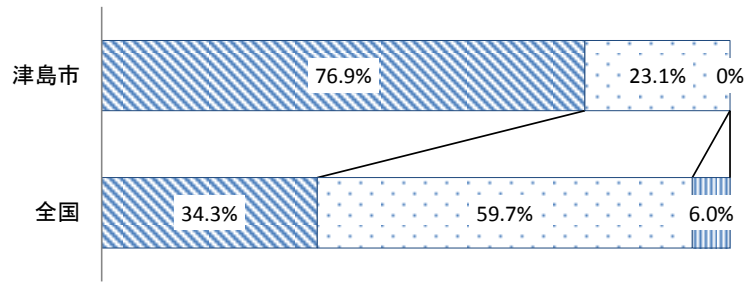
問② 女性管理職人数

(単位 件)



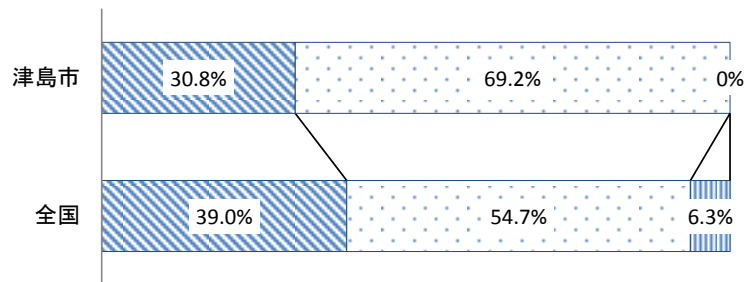
問② 女性役員

■いる □いない ■不明

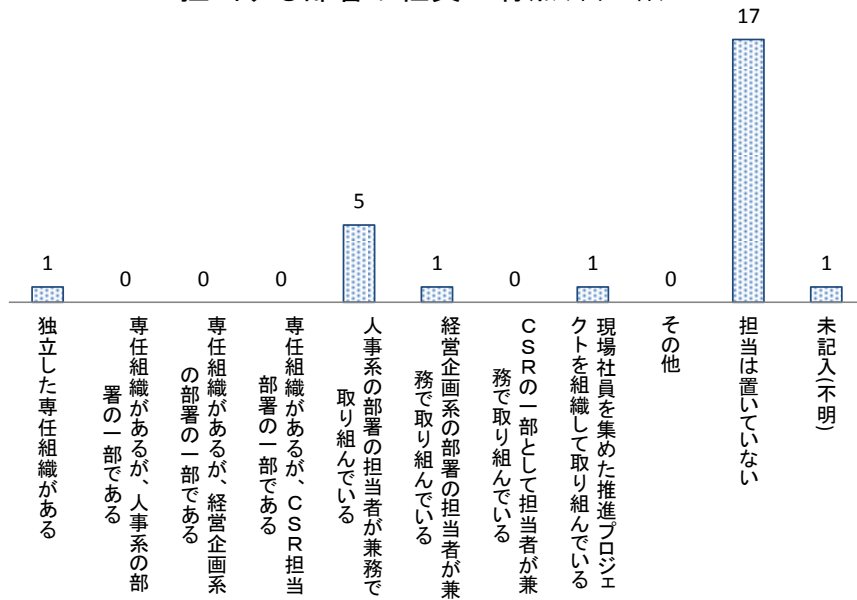


問② 女性管理職

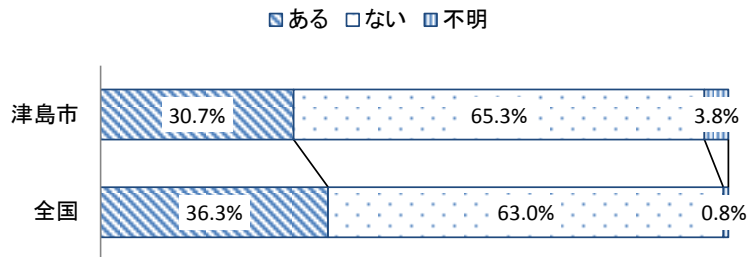
■いる □いない ■不明



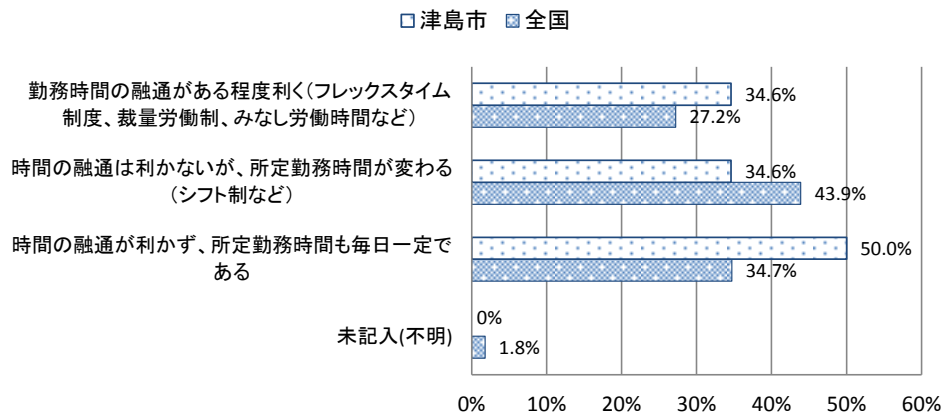
問③ ワーク・ライフ・バランスを
担当する部署や社員の有無(単位 件)



問③ ワーク・ライフ・バランスを
担当する部署や社員の有無

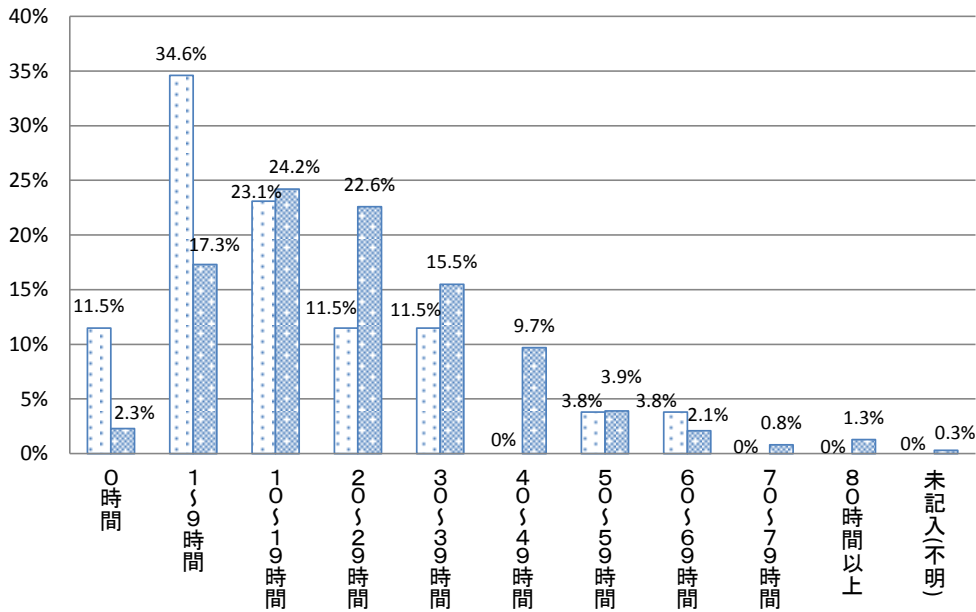


問④ 導入されている働き方に関する制度(複数回答)



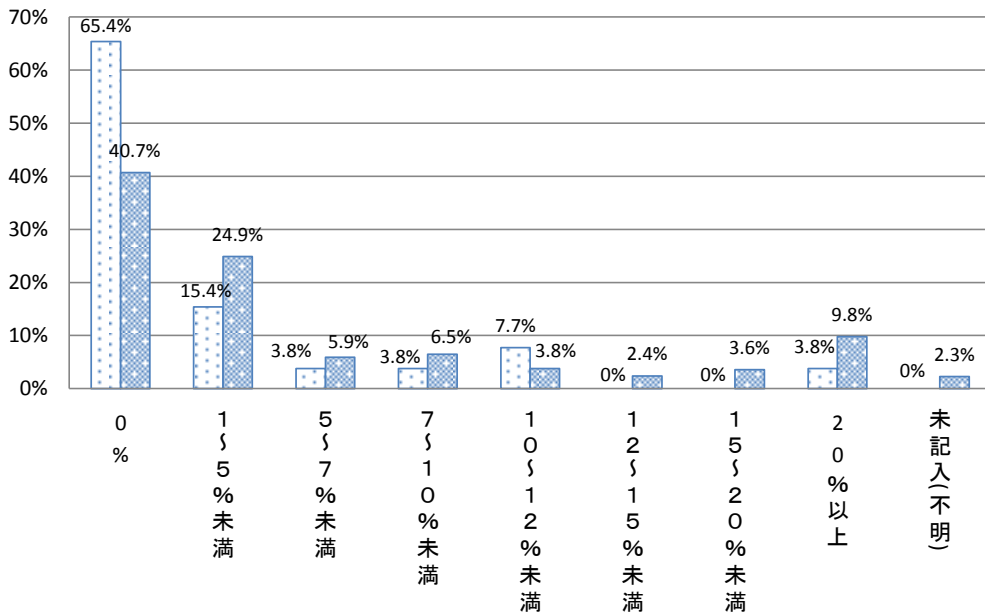
問⑤ 1か月あたりの平均的な残業時間

□津島市 ■全国

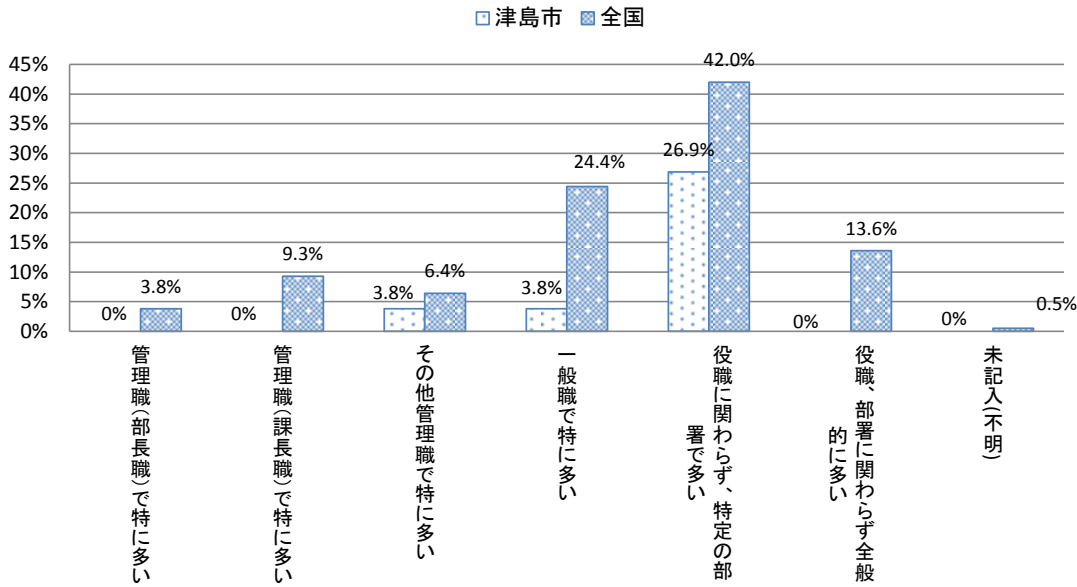


問⑥ 1か月あたりの残業時間が60時間以上の従業員の割合

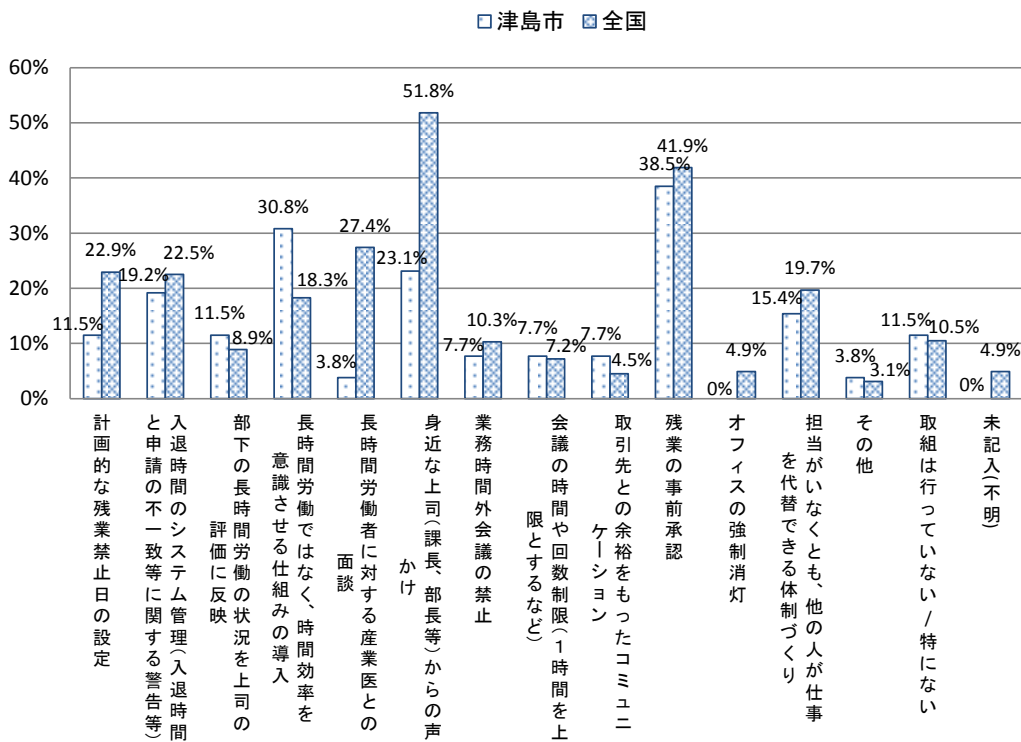
□津島市 ■全国



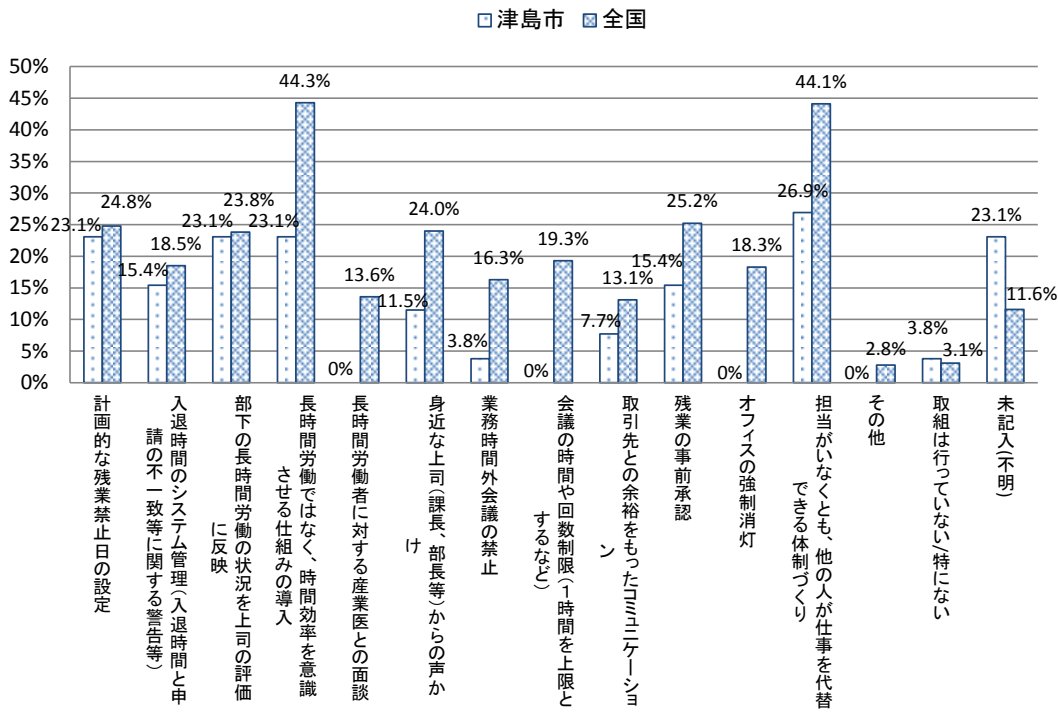
問⑦ 長時間労働の発生状況
(残業時間が60時間以上あると答えた方のみ回答)



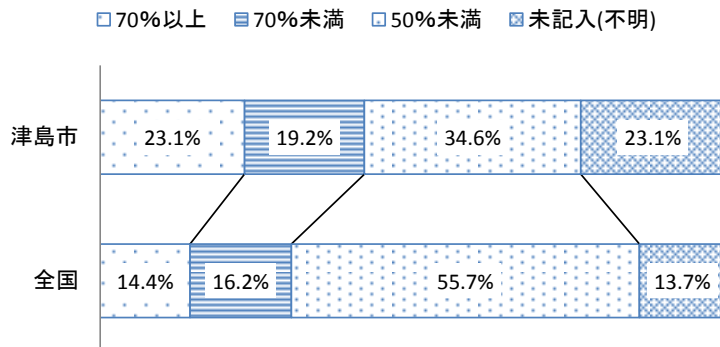
問⑧-1 残業を削減するために導入している取組(複数回答)



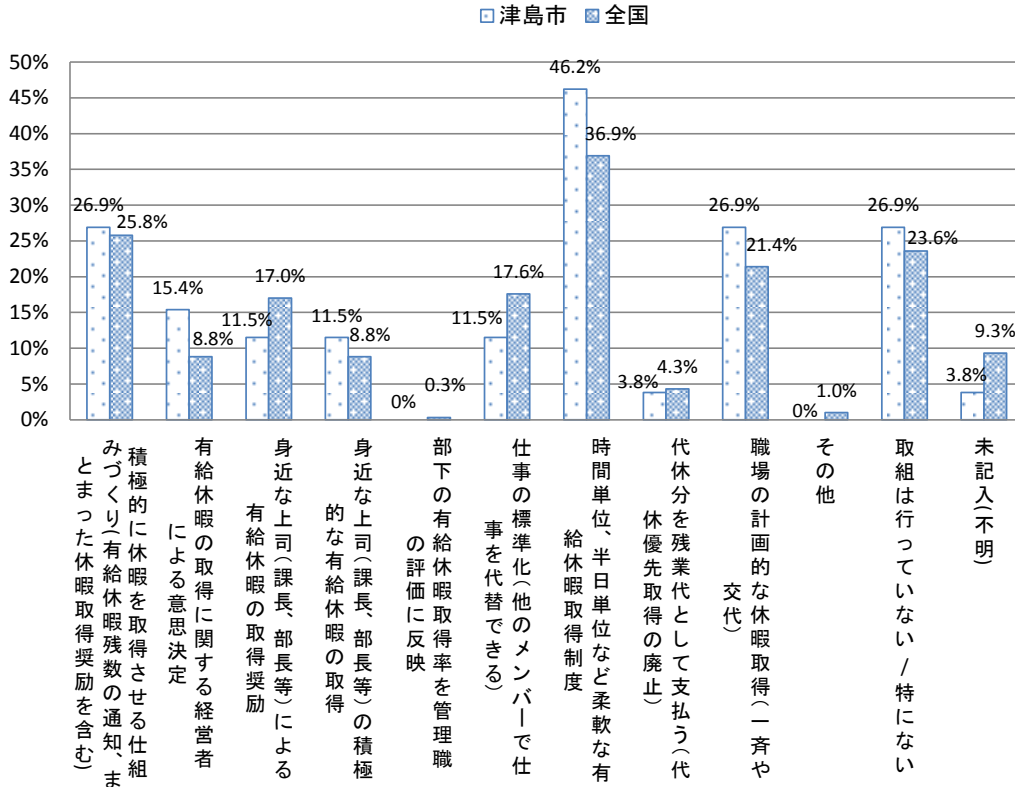
問⑧-2 残業を削減するために効果的だと思われる取組(複数回答)



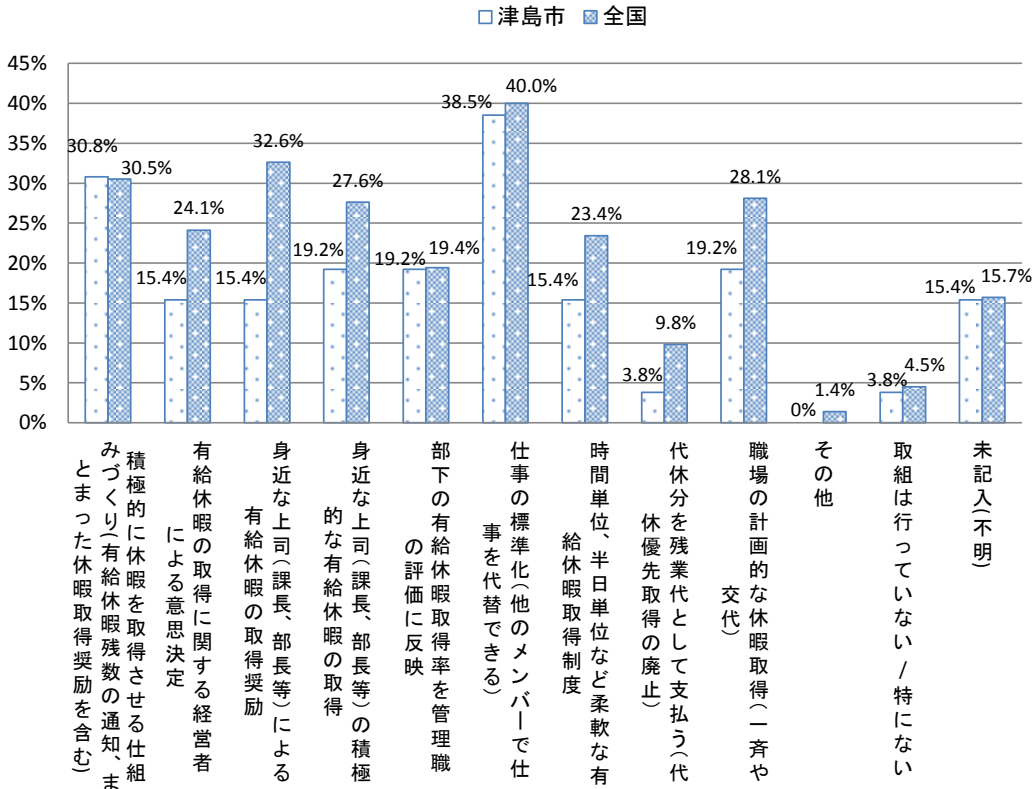
問⑨ 年次有給休暇の取得状況



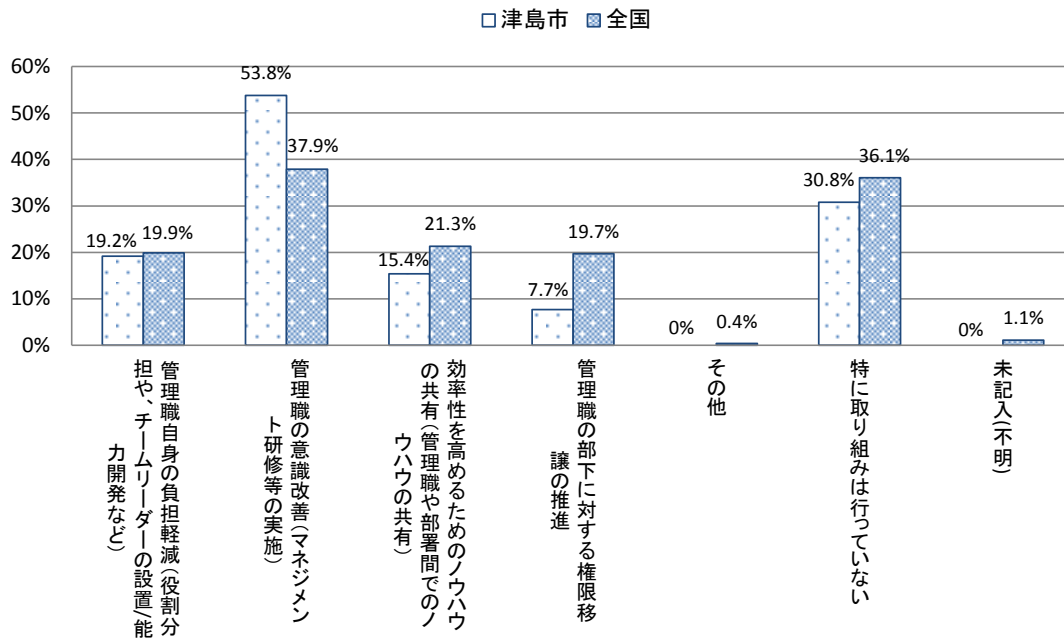
問⑩-1年次有給休暇の取得を促進するために導入している取組(複数回答)



問⑩-2年次有給休暇の取得を促進するために効果的だと思う取組(複数回答)



問⑪ 管理職が仕事や部下の管理運営などの役割を全うする
時間を確保できるようにするための取組
(複数回答)



津島市は全国と比べると女性役員がいる企業・事務所が多く、女性管理職員がいる企業・事務所が少ない結果になりました。

津島市はワーク・ライフ・バランスを担当する部署がある、または社員がいる企業・事務所が少ない結果になりました。

津島市の1か月あたりの残業時間が60時間以上の従業員の割合が0%の企業・事務所は65.4%で、全国の40.7%と比べ高い結果となりました。

長時間労働の抑制や年次有給休暇の取得率向上など、働き方の見直しに取り組むことは、企業・事務所にとってもたくさんのメリットがあります。

今回の調査結果を参考に、ご自身の企業・事務所の現状と比べていただき、ワーク・ライフ・バランスの取り組みの推進に努めていただきますようお願いいたします。