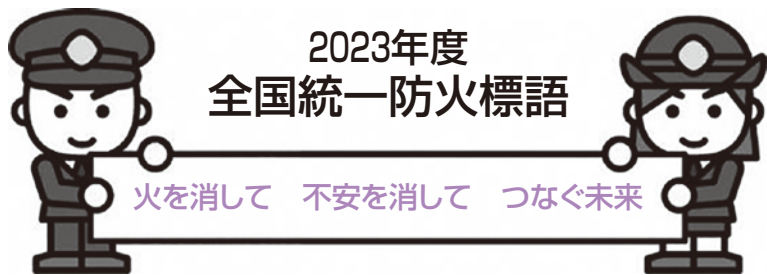


# 春季全国火災予防運動

3月1日(金)～7日(木)の7日間



問合せ 消防本部予防課設備G ☎23-0419

この運動は、火災が発生しやすい時季を迎えるにあたり、市民の皆さんの火災予防思想の一層の普及を図り、火災の発生を予防し、死者の発生を減少させるとともに、財産の損失を防ぐことを目的とした活動です。

## 火災の発生傾向

例年春先は、乾燥と強風により火災が多く発生しています。

特に、住宅火災は全火災の約3割を占めており、住宅密集地等でいったん火災が発生すると、風にあおられて近隣住宅へ飛火するなどして、一気に火災が拡大する恐れがあります。

乾燥時や強風時は、屋内であつてもいつも以上に火の取扱いに注意するとともに、屋外ではなるべく火を取り扱わないように努めましょう。

## 住宅防火 いのちを守る

### 5の火の用心

#### その1 ストープ

- ・ ストープを点火したまま給油しない
- ・ ストープの上に洗濯物を干さない
- ・ ストープの周りに燃えやすい物を置かない
- ・ カートリッジタンクのキャップは確実に締める



#### その2 コンロ

- ・ コンロから離れる時は火を消す
- ・ 衣類への着火に注意する
- ・ コンロ周りに燃えやすい物を置かない
- ・ 清掃、整理整頓に心がける



#### その3 たばこ

- ・ 大きめの灰皿に水を入れて使う
- ・ 歩きたばこや寝たばこをしない
- ・ 火が確実に消えたことを確認して捨てる



#### その4 配線

- ・ プラグ、コンセントにほころが溜まらないように掃除する
- ・ 配線を束ねたまま使用しない
- ・ テーブルタップを使用する場合は電気容量を守り、タコ足配線に注意する



#### その5 屋外

- ・ 乾燥、強風時はたき火や野焼きをしない
- ・ たばこのポイ捨てをしない
- ・ 火を扱う際は水バケツなどを準備しておく



## 住宅用火災警報器の購入費を一部補助します

ID 760935466

住宅火災の早期発見には住宅用火災警報器が有効です。設置と点検をお願いします。

問合せ 消防本部予防課設備G ☎23-0419



## 普通救命講習I

ID 867778597

日時 3月17日(日) 午前9時～正午

場所 消防本部3階大会議室

内容 心肺蘇生法、止血法、AEDの使用方法

対象 市内在住、在勤、在学(中学生以上)の方

定員 15人(先着)

申込 2月8日(木)～21日(水)に申請用紙を記入し下記へ。FAX、市ホームページからも申請できます。

問合せ 消防本部救急G

☎23-0119 内線110 FAX 28-3341

# 消防功労者表彰

消防活動に貢献した次の方々に対して、表彰状が授与されました(敬称略・順不同)。

## ◆市長表彰

〈消防団員〉堀田勝弘、浅岡亮太、堀口 秀、  
藤岡 悟、長谷川 潤、船戸健一、大寶陽一、  
石田寛亨、加藤靖啓、木全 学、辻 加奈子、  
鈴木美香、水谷福恵

## ◆団長表彰

〈消防団員〉小野内 謙、田畑雅宏、丹羽研二、  
川北波輝、柴原圭一、若松麻奈美、角田梨恵

## ◆日本消防協会会長表彰

### 【精績章】

〈消防団員〉平野典司、横井賢一

### 【勤続章】

〈消防職員〉後藤優志

## ◆愛知県知事表彰

### 【永年勤続功労章】

〈消防職員〉若山貴生  
〈消防団員〉伊藤 繁、水谷多加志、後藤修二

## ◆愛知県消防協会会長表彰

### 【功労章2号】

〈消防団員〉伊藤彰志、島津公輝、伊藤憲吾、  
原 由樹、木下健二、伊藤嘉浩

## 【精勤章】

〈消防団員〉横井淳児、伊藤 篤、服部敏也、  
今井聖也、飯田正人、眞鍋祐一、竹市義信、  
菅沼隆志、杉浦英男、平野貢之、徳田 治

## 【善行章】

〈消防団員〉加藤勝敏、山口 紳、古瀬 稜、  
三浦雅彦、佐藤周平、井田裕介、橋口祐哉、  
石川達也、桜井大介、木下 司

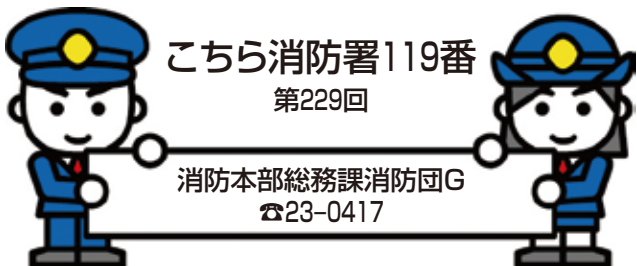
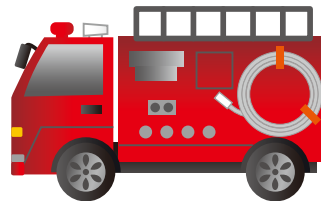
## ◆海部地方消防連合会長表彰

### 【功労章】

〈消防団員〉稲垣順一、上田昌也、  
牧野正敏、柏倉敦彦、松倉嘉久

### 【善行章】

〈消防団員〉清田悠一、早川真治、  
佐藤周平、井田裕介、橋口祐哉



こちら消防署119番  
第229回

消防本部総務課消防団G  
☎23-0417

## 消防団員募集

消防団は、地域密着性、即時対応力といった特性を活かし、市内在住または在勤の方によって構成されている消防組織です。1人ひとりが、それぞれの仕事を持ちながら、「自分たちのまちを、自分たちで守りたい」という強い気持ちで活動しています。

市消防団は現在225人の消防団員(うち女性消防団18人)が在籍しています。男性団員は主に水火災に出動

し、昼夜問わず、自宅や職場から災害現場へ駆けつけます。女性団員は心肺蘇生法の指導や幼児への防火教育など市民の方への普及啓発活動を行っています。

報酬等 年額報酬、出動手当支給

災害補償 公務災害補償制度あり

退職報償金 勤続年数、階級に応じ退職報償金支給

入団資格

- ・市内在住または在勤の方
- ・18歳以上50歳未満の方(入団時)
- ・身体健康な方

募集期間 随時



▲入団申請書はこちらから

## 院長 コラム

一緒に考えましょう  
健康のこと  
医療のこと

84



市民病院 院長 神谷里明

### 人生100年に向けて

日本人は長生きするようになり、100歳まで生きることが特別ではなくなっています。60歳を過ぎれば年寄りに分類され役割が無くなっていましたが、今では60歳を過ぎてからも40年生きる時間があります。きっかけになるのは定年だと思えます。60歳定年が徐々に遅くなり65、70歳での定年も考えられます。それでも定年後20～40年時間があることとなります。それだけの時間があれば新しいことに挑戦もできます。新しい自分を見つける良い機会です。そのためには体も心も整える必要があります。新しいことを始めるには気力、体力が必要です。常に自分を

進化させる努力が必要で、目標をもって計画すれば遅すぎることはありません。60歳までに準備しておくことがあると思います。自分の人生が60歳(または65歳)で終わるのではなく新たな30年が始まると考え、身体的な衰えは仕方がないにしても挑戦できるだけの最低限の体力の維持が必要です。また知力、気力も伴わなければ新しいことは始められません。ある程度の衰えは覚悟のうえで、それ以上衰えないように日ごろから頭、心を鍛えておくことが必要です。常に新しいことに興味を持ち体を動かし、必要な栄養を確保しつつ(余分を取る必要はありません)次の30年に向けて充実した人生を送りましょう。

私は院長として7年間過ごしてきました。決してすべてが楽しい7年間だったとは言えませんが充実した7年でした。私にも新しい30年が待っています。全面的に方向転換はできませんが何か新しいことを始めたいと考えており、楽しみでもあります。今までありがとうございました。

神谷院長の院長コラムは今回が最終回となります

## 津島市民病院「紹介受診重点医療機関」の 初診時選定療養費について

問合 市民病院医事課医事G ☎28-5151 内線2111

津島市民病院は、「紹介受診重点医療機関」のため、令和6年2月1日より、紹介状を持たずに外来受診する患者さんから「特別の料金(初診時選定療養費)」7,700円(医科)、5,500円(歯科)を徴収することが義務付けられています。

「紹介受診重点医療機関」とは国の医療制度見直しにより新設されたもので、原則として、外来受診の際に紹介状が必要となる医療機関となります。

地域のかかりつけ医療機関との連携を基に、手術・処置や化学療法等の高度な医療機器・設備を必要とする診療を行います。

治療等が終了し病状が安定した患者さんは、地域のかかりつけ医療機関に紹介(逆紹介)をすることがあります。

まず身近な地域のかかりつけ医療機関で受診をしていただき、専門的な検査や治療が必要になった際には、かかりつけ医からの「紹介状」を持参して、受診していただくようお願いします。

なお、紹介状がなくても、受診はできますが、「特別の料金(初診時選定療養費)」の負担について、ご理解をお願いします。



## 市民病院公開講座

### 便秘体操と食事について

問合 市民病院地域医療センター

☎28-5151 内線3410

便秘で困っている方へ、便秘予防のための食事や毎日続ける簡単な体操について、お話をさせていただきます。

当日は、簡単な体操を行いますので、体を動かしやすい服装でご参加ください。

日時 2月19日(月) 午後2時～3時

場所 市民病院2階講義室

講師 市民病院皮膚・排泄ケア認定看護師

対象 どなたでも(当院に通院していない方も参加可能)

参加費・申込 不要



## 病理医と病理診断

津島市民病院  
病理診断科医師市原亮介  
Shirohiko Shimizu

### はじめに

皆さまは病理医がどのような仕事をしているかご存知でしょうか？病理医は直接患者さんの前に出て、診察や治療に携わることがないため、あまりなじみのない存在かと思えます。今回はそんな病理医がどんな仕事をしているのかをお話させていただきます。

### 病理診断と病理医

患者さんが病気を治療するためには、その病気がどのようなものなのか(例えばがんなのか？感染症なのか?)を適切に診断する必要があります。この時最終診断として大きな役割を果たすのが**病理診断**です。具体的には、患者さんの身体から採取された検体をガラス標本にして、顕微鏡で観察して診断します。また病理診断は医師免許が必要な医行為であり、これを専門とする医師が**病理医**です。

### 細胞診断と組織診断

病理診断で日常の診療の一環として行われているのが、**細胞診断**と**組織診断**です。

細胞診断(細胞診)では、がんが疑われる患者さんの痰や尿などをガラス標本にして、顕微鏡で観察することでがん細胞の有無を調べます。子宮がん検診においても、子宮頸部からこすり取ったものから細胞診断が行われており、また乳房や首のしこりから細い針を刺して吸引してがん細胞の有無を調べる場合もあります。

組織診断では、胃カメラや大腸カメラなどを行った際に病変の一部をつまみ取る「生検」という検査や、胃や大腸などを摘出する「手術」によって提出された臓器をガラス標本にして、顕微鏡で観察します。病気についての最終診断の他に、例えばがんであればその中でもタチの悪い性質なのかといった病気の詳細や、手術で病変が全部取り切れたかどうかなど、治療方針に役立つ情報を主治医に提供します。

細胞診断と組織診断で用いられるガラス標本は、国家資格である**臨床検査技師**が作製します。また更に専門的な**細胞検査士**の資格を有する臨床検査技師は、実際に標

本を観察して病理医と共同で細胞診断に携わっています。

### 術中迅速診断と病理解剖

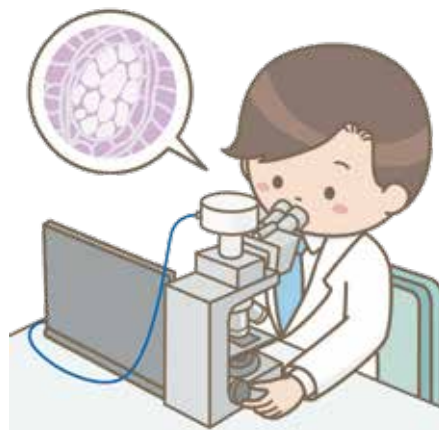
日常の診療の一環として行われている細胞診断と組織診断と異なり、**術中迅速診断**と**病理解剖**は特別な場合に行われる病理診断です。

術中迅速診断では、手術で切除する範囲を決定するために採取された組織をすぐに凍結させて標本を作製し、診断結果をそのまま手術室に報告します。具体的な例として、乳癌の患者さんの手術では、センチネルリンパ節というリンパ節にがんが転移しているかどうかを術中迅速診断で判定し、この結果によって腋の下のリンパ節を切除するかどうか決めます。

病理解剖(剖検)では、ご遺族の承諾のもとで病死された患者さんを解剖させていただき、死亡の原因は何なのか、生前の診断や治療は適切だったのか、どのくらい病気が進行していたのかなどを調べます。事故や犯罪に関連する法医学解剖や医学教育のために献体していただく系統解剖とは異なります。

### おわりに

病理医は直接患者さんの前に出ることはありませんが、病理診断という形で患者さんの診断や治療に密接に関わっております。それぞれの患者さんにとって適切な治療に繋がる正確な診断を提供できるよう、今後とも尽力して参ります。



## ☺ 子どもの目

### 幸せを届ける仕事

私の将来の夢は、料理関連の仕事に就くことです。最初は、管理栄養士になりたいと思っていたのですが、学校の道德の授業で、もうひとつ興味のある仕事がありました。

それは、ホスピスの料理人です。ホスピスとは、延命治療を拒否した患者さんが入院するところです。ホスピスで働く料理人は、余命わずかの患者さんに、希望通りのご飯を作るといふ仕事があります。余命がわずかであるからこ

そ、患者さんに、好きなもの、美味しいものを食べて、幸せになってほしい。ホスピスで働く料理人の方は、そんな気持ちで料理を提供しているそうです。私は、その思いに感銘を受けました。

料理人は、病気を治すことはできません。ですが、病気に苦しむ方々を、幸せにすることはできます。私も、ホスピスで働く方々のように、直接的ではなくても、人を幸せにできる人間になりたい。その思いを胸に、今も夢に向かって料理の勉強を続けています。



暁中学校 3年  
寺澤みゆうさん

## ほんのひととき

皆さんと本との出会いを求めて、新着の図書をご紹介します。

### 児童書



『ひと粒のチョコレートに』  
佐藤清隆 文  
junaida 絵  
福音館書店

甘さとほろ苦さがまじり合い、良い香りが鼻をくすぐるチョコレート。手で割るとパリッと折れてかたいのに、口に入れるとすぐにトロツとなめらかになる口どけの良さは、チョコレートでしか味わえません。そのひみつは、チョコレートの原料であるカカオに含まれる不思議な油にかくされています。その油の性質ゆえ、今のおいしいチョコレートができあがるまでに1万年ほどの長い年月がかかりました。人々の工夫と努力によって生み出されたチョコレートの変遷をたどった一冊です。

『川の科学すかん』

知花武佳 監修 本作り空Sola 編 文研出版

『いえ あるひせんそうがはじまった』

カテリーナ・ティホゾーラ 作 オレクサンドル・ブローダン 絵 汐文社

### 一般書



『につぼん 歴史町めぐり』  
エクスナレッジ

日本全国には、古くて美しい町並みが残る地域(重要伝統的建造物保存地区)が多数あります。本書は、その対象地域と、独自基準で選ばれた全131箇所の美しい町並みが写真付きで紹介されています。町並みはそれぞれの町の歴史や文化が色濃く反映されており、町の特徴を知るための建物の特徴がイラストで詳細に解説されています。歴史を感じながら、全国的情緒ある町並みを訪れてみませんか？

『安野光雅作品集』

安野光雅 画 大矢鞆音 監修 津和野町立安野光雅美術館 編 東京美術

『負けくらべ』

志水辰夫 著 小学館

[ 2月の休館日 ]

27日(火)

※毎月第4火曜日は、館内整理のため、分室(生涯学習センター、神島田公民館)もお休みします。ご自宅から図書館ホームページで蔵書検索ができますので、ご利用ください。津島駅構内(切符売場前)に「図書返却ポスト」を設置していますので、ご利用ください。

## 今月のバランス献立

韓国風海苔巻き もやしのサラダ  
わかめスープ



1人分 610kcal 塩分2.6g

### 韓国風海苔巻き 材料(2人分)

ご飯1合、いりごま大さじ1、牛こま切れ肉100g、焼肉のタレ大さじ1、コチュジャン小さじ1/2、にんじん1/4本、A(塩小さじ1/5、ごま油小さじ1/4、おろしニンニク小さじ1/2)、きゅうり1/2本、玉子1個、B(ごま油小さじ1、砂糖小さじ1、みりん小さじ1、塩小さじ1/5)、のり2枚

### 作り方

- ①ご飯にいりごまをまぶす。
- ②牛こま切れ肉をフライパンで炒めて、焼肉のタレ、コチュジャンで味をつける。
- ③にんじんを千切りにし、600Wの電子レンジで1分間加熱し、Aで味をつける。
- ④きゅうりは千切りにする。
- ⑤玉子にBを入れてよく混ぜ、ごま油を引いて玉子焼きを作る。
- ⑥巻きすにラップをひき、のりに乗せ、①のご飯を奥から1.5cmほど空けて広げ、②③④⑤を乗せて巻く。

動画でも公開中



※市役所1階市民情報サロン・保健センター2階・ヨシツヤ情報コーナーにレシピがあります。また市ホームページにも掲載しています。



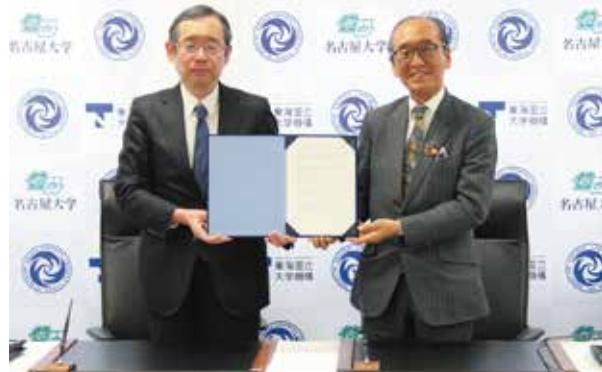
サンタが奏でる  
聖なるメロディー

23・12・17(日)  
神島田公民館

クリスマスを目前に控えたこの日、神島田公民館でクリスマスコンサートが開催されました。

当日は津島吹奏楽団の皆さんが、きよしこの夜やジングルベルなどクリスマスに関連した楽曲や、誰もが知る有名な楽曲など様々なメロディーを演奏し、集まった観客を魅了しました。

吹奏楽団による本格的な演奏に、会場にはクリスマス気分がぐっと高まる時間が流れました。



津島のデータで  
未来のための研究はじまる

23・12・20(水)  
名古屋大学医学部鶴舞キャンパス

津島市と名古屋大学医学部附属病院が行う、社会保障費の抑制を目指す共同研究プロジェクトの開始に伴う締結式を開催しました。

本プロジェクトでは、市の65歳以上の住民データから、高齢者を取り巻く課題等を分析し、重症化や重度化の要因を特定するとともに、対策を実施することで、社会保障費の抑制を図ります。

津島のデータを未来のための研究に役立てます。



朝日より早く  
「せり」のかけ声

24・1・5(金)  
名古屋西流通センター

まだ冷える早朝に、今年の初市が行われました。

センター内には、ホウレンソウ、ネギ、白菜、トマトやみかんなど様々な野菜や果物が並び、集まった買受人は白い息を交えた掛け声に合わせて、次々と商品をせり落としていきました。

昇る朝日より早く行われたせりの会場は、日の出とともにだんだんと輝き、普段の市と変わったためだといふ雰囲気に包まれていきました。



今年1年の  
健康を願って

24・1・5(金)  
津島神社

1年間の無病息災を願う神事「茅の輪くぐり」が1月4日から行われ、街中では新年の賑わいも少し落ち着いたこの日でも、神社は多くの人で賑わいをみせました。

拝殿の前には、直径2.5メートルの「茅の輪」が設置され、神社を訪れた参拝客は輪の中を左回り、右回り、左回りの順で8の字を描くようにくぐり、健康を祈願しました。

発行

津島市市長公室シティプロモーション課 〒496-8686 愛知県津島市立込町2-21

☎24-1111(代表)  
☎55-9584(ダイヤルイン)

ホームページから施設の所在地・電話番号が確認できます。

<https://www.city.tsushima.lg.jp>

「市政のひろば」にご自身の写真が載っている場合、お申し出いただければ差し上げます。

ご確認ください!

## 家計の負担軽減に関わる給付金

### 津島市物価高騰支援給付金(7万円追加分)

ID 587940390

問合 福祉課福祉G 給付金窓口・コールセンター  
☎22-5538-5539

令和5年度の住民税均等割が非課税の世帯に「津島市物価高騰支援給付金(7万円追加分)」を支給しています。対象となる世帯で、まだ申請されていない方は、期限までに申請してください。

**対象世帯** 令和5年12月1日時点で津島市に住民票があり、世帯全員が令和5年度の住民税均等割が非課税の世帯。

※詳しくは市ホームページまたは問い合わせ先へ。

**申請期限** 3月15日(金)

### 低所得の子育て世帯に対する子育て世帯生活支援特別給付金(5万円)

ID 256428071

問合 子育て支援課子育て支援G ☎24-1121

食費等の物価高騰等に直面し、影響を特に受ける低所得の子育て世帯に対し、生活を支援するため、令和5年5月より給付金を支給しています。

支給要件をご確認のうえ、対象となる方でまだ申請されていない方は期限までに申請してください。

支給要件等詳細については市ホームページまたは問い合わせ先へ。

**申請期限** 2月29日(木)(ただし、令和6年2月生まれの新生児については3月15日(金))

# 津島市の 広報紙・ホームページ 巡回バスに掲載する 広告大募集

津島市では財源確保のため、有料広告を募集しています!

問合 シティプロモーション課広報・プロモーションG ☎55-9584  
企画政策課まちづくり戦略G ☎55-9465

ID 988533136