

☺ 子どもの目

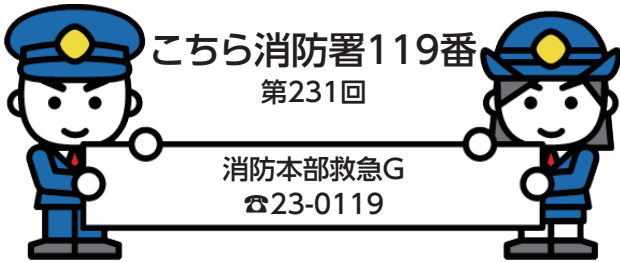
総合的な学習を終えて

わたしは、総合的な学習で地球温暖化について学びました。その中で、なにもわらくない動物が死んでしまっているのが心に残りました。人間が地球温暖化に近づけているのに、なんで動物達が死ななきゃいけないんだと思ったからです。わたしは、学習の中で地球温暖化が進むとどうなるのかを調べました。調べてみると、2050年までに北極の氷がすべてとけてしまう

かのう性が高いと知りました。そしてわたしは、身近な所でたいさくはできないかということも調べました。例えば、使っていない照明はこまめに消したり、歩いていけるきよりは、自動車じゃなく、歩いて行くなど、身近な所で、できるたいさくはいっぱいありました。これからは、地球温暖化にならないためや、未来のため、動物達のためにも、いろいろなたいさくをしたり、協力したりして、地球温暖化を止めたいと思いました。



西小学校5年
羽賀かのんさん



消防自動車や救急自動車の緊急走行に対するご理解・ご協力を!

消防自動車や救急自動車などの緊急自動車は、消火活動や傷病者の搬送など、緊急性の高い要務を行うことから、一刻も早く災害現場や医療機関に到着する必要があります。

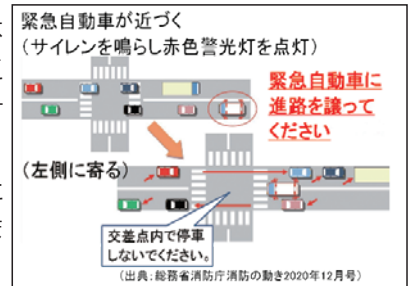


そのため、道路交通法においては、道路の右側部分に車体の全部または一部をはみ出して通行することや赤信号の交差点に進入できることなどの特例が認められています。緊急自動車がより安全に通行するためには、一般車両の協力が必要不可欠です。

- 一般車両は周囲の状況に配慮し、速やかに進路を譲ってください。交差点付近では、交差点内を避け道路の左側によって、一時停止してください。
- 狭い道路などで停車をする場合は、消防自動車等の通行に支障がないように配慮してください。
- 自転車や歩道のない道路を歩いている人(横断歩道の歩行者も含む)は、速やかに進路を譲ってください。
- 消防車・救急車が高速道路などで本線に入ろうとしている時は、妨げないようにしてください。



緊急走行時にはサイレンを鳴らすことが法律で義務付けられています。皆さんのご理解とご協力をお願いします。



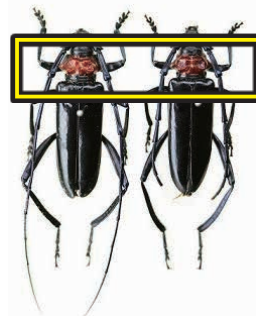
特定外来生物クビアカツヤカミキリにご注意ください

ID 224544300

特定外来生物クビアカツヤカミキリ(図1)は、主にサクラ、ウメ、モモなどの樹木の幹や主枝の割れ目に産卵し、幼虫が木の内部を食い荒らす害虫であり、加害された樹木は衰弱し、枯死する原因となっています。

クビアカツヤカミキリを生きのまま運搬することは、違法行為です。羽化のピークは6月中旬~7月中旬です。見つけたらその場で駆除をお願いします。また、ご自宅の庭木で図のようなカミキリムシやフラス(木くず、糞の混合物(図2))を見つけた方は、下記までご連絡をお願いします。

問合 生活環境課環境保全G
☎55-9368



この部分が赤いのが特徴です

◀ 図1 クビアカツヤカミキリ (左が雄、右が雌) 戸田尚希氏 撮影

▶ 図2 フラスの様子



第60回津島市民総合体育大会(夏季大会)

問合 社会教育課東公園整備推進室スポーツ振興G ☎55-9428

開催日

8月4日(日)

(予備日11日(日・祝))
バドミントンは7月21日(日)、
ソフトテニス・卓球は
7月28日(日)に開催

競技種目・会場 別表のとおり

参加資格 市内在住・在勤の方および市スポーツ協会会員の方
※2人以上の団体種目については、参加者の半数以上が参加資格を満たすこと

参加費

- ・個人種目 中学生以下100円、一般200円
- ・団体種目 1チーム2,000円(バドミントン・ソフトテニスの一般は400円、ソフトテニスの中学生以下は200円)

申込 6月3日(月)～21日(金)に所定の申込書に必要事項記載のうえ、参加費を添えて問い合わせ先へ。

その他

軟式野球(一般の部)、グラウンド・ゴルフ、バレーボール、テニス、空手道、バスケットボール、ボウリング、サッカー、ソフトボールの計9競技は10、11月に開催を予定しています(申込受付は9月)。

主催 市・市教育委員会・市スポーツ協会

主管 市スポーツ協会の各競技団体



種目別実施事項 ※陸上種目の開催はありません。

| 種目・開催日 | 会場 | 参加費 | 部門および参加人員 | 競技上の規定および方法 |
|----------------------------------|--------------|---|---|--|
| バドミントン 7月21日(日) | 文化会館 大ホール | 一般 1チーム 400円 | 男子ダブルス ・1部、2部 女子ダブルス ・1部、2部 | 1.日本バドミントン協会のルールに準じて行う。 2.トーナメント方式による。 (参加者数によってリーグ戦方式とする) |
| ソフトテニス 7月28日(日) (予備日:8月4日) | 市営庭球場 | 中学生以下 1チーム 200円 一般 1チーム 400円 | 小学生の部(男女混合) 中学生以下の部(男女別) 一般の部(男女別) 壮年の部(45歳以上) | 1.日本ソフトテニス連盟ハンドブックに準じて行う。 2.トーナメント方式による。 (参加者数によってリーグ戦方式とする) (壮年の部はリーグ戦方式とする) |

| 種目・開催日 | 会場 | 参加費 | 部門および参加人員 | 競技上の規定および方法 |
|---|--------------|-----------------------------|--|--|
| 卓球 7月28日(日) | 文化会館 大ホール | 中学生 100円 一般 200円 | 個人戦 ・中学生の部(男女別) ・一般の部(男女別) | 1. 日本卓球協会ルールに準じて行う。 2. 試合はトーナメント方式、11本5セットとする。 3. 試合球はVICTAS CP40+スリースターボールとする。 |
| 軟式野球 (学童の部) 8月4日(日) (予備日:8月11日) 午前8時30分開場 | 市営球場 | 1チーム 2,000円 | 学童の部 (監督以下20人) | 1. 2024年公認規則、全日本軟式野球連盟規定に準じて行う。 2. ボールは各チーム2個マルエスボールを使用する。 3. 1回戦は5回70分。規定の回数・制限時間が過ぎても勝敗が決しないときは守備順の抽選で決定する。決勝戦のみ無死1・2塁でタイブレークを行う。 4. コールドゲームは、5回7点。 |
| 柔道 8月4日(日) | 錬成館 (柔道場) | 中学生以下 100円 一般 200円 | 小学生の部(男女混合) ・各学年別 中学生の部(男女別) ・各学年別 一般の部(男女別) ・無段、有段 | 1. 国際柔道試合審判規定に準じて行う。 2. トーナメント方式による。ただし参加者数によってリーグ戦方式とする。 |
| 相撲 8月4日(日) | 錬成館 (柔道場) | 中学生以下 100円 一般 200円 | 幼児の部 小学生の部 ・各学年別 中学生の部 ・各学年別 一般の部 | 1. 日本相撲連盟競技会規定および審判規程に準じて行う。 2. 試合方法は、参加者数による。 |
| 剣道 8月4日(日) | 錬成館 (剣道場) | 中学生以下 100円 一般 200円 | 小学生の部(男女混合) ・1・2年の部 ・3~6年の各学年別 中学生の部(男女別) 一般の部(男女別) | 1. 全日本剣道試合並びに審判規則に準じて行う。 2. トーナメント方式による。 |
| 弓道 8月4日(日) (予備日:8月11日) | 錬成館 (弓道場) | 中学生 100円 一般 200円 | 近似的の部 ・中学生の部(男女別) ・高校生の部(男女別) ・一般の部(男女別) | 1. 全日本弓道連盟競技規則に準じて行う。 2. 1人12射とする。 |

| 秋季大会種目および開催予定日 | |
|----------------|---------------------------------|
| 種目 | 開催予定日 |
| 軟式野球(一般の部) | 10月19日(土)(予備日:11月2日(土)) |
| グラウンド・ゴルフ | 10月19日(土)(予備日:11月2日(土)) |
| バレーボール | 10月20日(日) |
| テニス | 10月27日(日)(予備日:11月3日(日・祝)) |
| 空手道 | 10月27日(日) |
| バスケットボール | 11月3日(日・祝) |
| ボウリング | 11月3日(日・祝) |
| サッカー | 11月10日(日)・17日(日)(予備日:11月24日(日)) |
| ソフトボール | (女子)11月16日(土)(予備日:11月30日(土)) |
| | (男子)11月17日(日)(予備日:12月8日(日)) |



※申込受付は9月2日(月)~20日(金)。詳細は、市政のひろば9月号に掲載します。

※ゲートボール種目の開催はありません。

院長 コラム

一緒に考えましょう
健康のこと
医療のこと

86



市民病院 院長 川井 覚

緩和ケアのお話

日本では2人に1人が生涯でがんになり、4人に1人ががんで死亡しています。近年、がん治療の分野では著しい進歩がみられますが、まだたくさんの方ががんで亡くなっています。

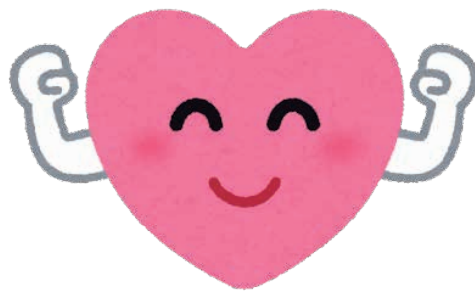
もし自分が“がん”になったときにどうしたいかを考えたことがありますか？多くの方は治療をして元気になりたいと思うのが普通だと思います。がんの治療というと手術や抗がん剤治療などの苦しい治療が想像されるかと思います。つらいがん治療に耐えてでもがんを克服しようとするのは、生きたいと思う人間としての本能みたいなもので、我々医療者はその思いにこたえたいと思い日々頑張っています。

しかし、現代の医療でも治らない・治せないがんがあるのも確かです。自分が治らないがんになってしまったら延命治療はしてほしくないと考えている人も多いでしょう。副作用が辛い抗がん剤治療を行ってまで長生きしたくない、ただし苦しまないようにしてほしいと。

「緩和ケア」という言葉を聞いたことがあるでしょうか？がん患者さんは、がん自体の症状のほかに、痛み、倦怠感などのさまざまな身体的な症状や、落ち込み、悲しみなどの精神的な苦痛を経験します。「緩和ケア」とは、がんを診断されたときからがん治療と並行して行われる、身体的・精神的な苦痛をやわらげるためのケアです。

具体的には、がん治療であらわれるつらい症状（吐き気、食欲低下や倦怠感、痛みなど）を和らげるようケアを行います。また緩和ケアのスタッフが患者さんやご家族の不安や心配事をお聞きしながら、それらが少しでも解決し、そしてつらさをやわらげるためにお手伝いをします。がんを診断されたことによる社会的な困りごと（仕事や経済的な問題など）への対応について、スタッフが一緒に考えます。このように緩和ケアはがん治療の初期段階からがん治療と一緒に受けるケアなのです。「緩和ケア」を知ることでも少しでもがん患者さんの気持ちが楽になればと思います。

今回は緩和ケア病棟のお話をします。



市民病院公開講座

問合 市民病院地域医療センター
☎28-5151 内線3410

脳卒中の予防と熱中症対策

～脳卒中が夏に起こりやすいことをご存じですか？～

今年の夏はとて暑くなるため熱中症にも注意が必要です。脳卒中と熱中症、どちらも予防と早期の対応が必要な病気です。

わたしたちと日ごろの生活を振り返りながら、一緒に考えていきましょう。

日時 6月6日(木) 午後2時～3時

講師 市民病院脳卒中リハビリテーション看護認定看護師・救急看護認定看護師

正しい手洗いで食中毒予防

～自身も家族も守れます～

様々な感染症から自分を守るためには「手洗い」はとても重要です。

ご家庭や学校、職場などに正しい手洗いを広めていただけるよう、手洗いの適切なタイミングや正しい方法を紹介します。

日時 6月7日(金) 午後2時～3時

講師 市民病院感染管理認定看護師

場所 市民病院2階講義室
参加費・申込 不要

対象 どなたでも
(当院に通院していない方も参加可能)





清板和昭

腹腔鏡下肝切除

腹腔鏡手術は腹部にガスを注入してできたスペースの中で、複数開けた1cm前後の孔からカメラや手の代わりとなる鉗子^{かんし}を挿入して行う手術のことです。従来から行われている開腹手術と異なり術者はモニターを見ながら開腹手術同様の操作を行います。腹腔鏡手術は1990年に本邦で初めて胆嚢摘出術^{たんのう}が行われて以降、胃や大腸領域でも全国の病院で標準的なアプローチとなるまでに普及しました。肝切除においても、2010年に難易度の低い術式が、2016年には難易度の高い術式まで保険収載されましたが、肝切除自体が高難易度・高リスクの手術ということもあり、大学病院やがんセンターなどの大病院や一部の市中病院などの限られた施設でしか、普及していません。腹腔鏡下肝切除を施行するには施設基準が存在します。認定されるには当該施設内の腹腔鏡手術全体の件数、肝切除件数、腹腔鏡下肝切除の十分な経験を有する常勤医の配置などの条件があります。

腹腔鏡下肝切除の利点は、開腹であれば大きな創になるものが、1cm前後の複数の孔で手術が可能のため優れた整容性、術後疼痛^{とうつう}の軽減、迅速な術後回復、出血量の軽減といったことが言えます。長期的にみても肝細胞癌や転移性肝腫瘍などの悪性疾患の術後成績も開腹手術と遜色ない結果を残せることも明らかとなってきています。欠点としましては、高難易度であり導入のハードルが高いということ、動作制限があること、手術時間の延長です。

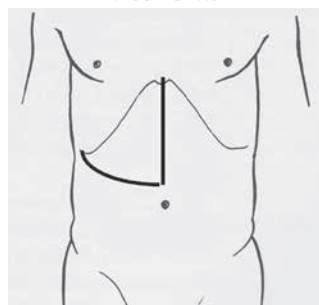
肝腫瘍の手術対象疾患は肝細胞癌、転移性肝腫瘍、肝内胆管癌などの悪性腫瘍から肝嚢胞などの良性疾患まで様々です。肝臓を好発転移臓器とする大腸癌の罹患数は生活習慣の欧米化、高齢化などに伴い一貫して増加傾向で、この20年間だけでも倍近くとなっています。それに

伴い大腸癌を原発とした転移性肝腫瘍の罹患数も上昇し続け、低侵襲に手術できる腹腔鏡下肝切除の需要も非常に高まっています。

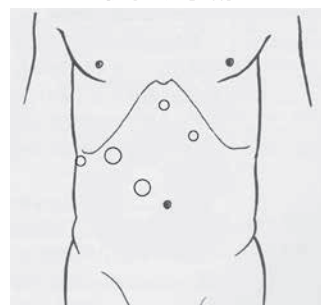
当院では私が異動してきた2023年7月に施設基準を満たし腹腔鏡下肝切除を開始しました。当初は安全性も考慮して小範囲切除のみを行っておりましたが、今後は徐々に難易度の高い術式も適応拡大していき腹腔鏡を肝切除の標準的なアプローチとして地域の皆様に提供できるように尽力してまいります。

右側肝切除の創部の例

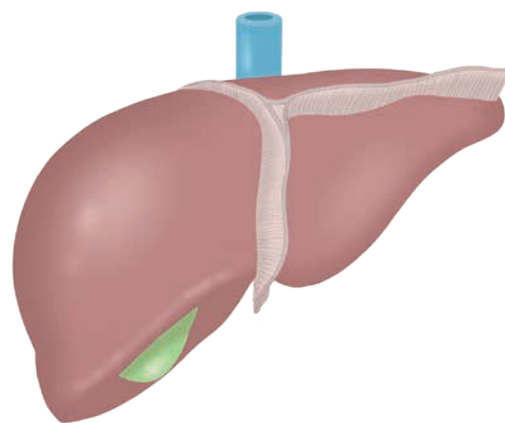
開腹手術



腹腔鏡手術



肝臓



強化期間 6月1日~10月31日

健康やかに、
幸せに

笑顔が健康大作戦

つしま健康マイレージ

15歳以上

在住・在勤・
在学

つしま健康マイレージとは、毎日の歩数、体重、血圧の記録、自分で決めた健康目標を記録することで、みなさんの生活習慣を応援するものです。

STEP1
はじめる

公共施設に置いてある記録用紙やスマートフォンのアプリで参加できます。アプリは下記二次元コードからダウンロードしてください。

STEP2
ためる

毎日の生活の記録をつけたり、目標の歩数を達成するなど健康づくりの取り組みを行い40ポイント貯めます。

STEP3
もらう

県内の協力店舗で特典が得られる「MyCa(まいか)」がもらえます。(有効期限は発行日から1年間です)



いまだけ
チャンス

強化期間にアプリで取り組んだ方のうち獲得ポイント・歩数ランキング上位者には表彰&QUOカードを贈呈します!

抽選で
QUOカード1,000円分が
100人に当たります!

さらに応募で

15歳未満の方もチャレンジできます!

- 未就学児** 市内保育園・幼稚園・こども園へ記録用紙を配布します。STEP2・3のみ対象となり、STEP3達成者の中から抽選で、50人に図書カードを贈呈、親子で取り組んだ参加者のうち10組を表彰して図書カードを贈呈します。
- 小中学生** 市内小中学生へ記録用紙を配布します。取り組みは各学校で行い、STEP2・3のみ対象となります。

アプリだと歩数の記録も簡単!
ランキングもみられます

まずはアプリをダウンロード!

あいち健康プラス

検索



android版



iOS版



問合せ 健康推進課成人保健G ☎23-1551

今月のバランス献立

花シュウマイ トマトとベーコンのスープ
糸寒天とわかめの土佐酢和え



1人分 469kcal 塩分2.2g

花シュウマイ(2人分)

豚ひき肉100g、玉ねぎ1/4個、片栗粉大さじ2、生しいたけ2枚、ほたて貝柱水煮缶詰20g、A(ごま油小さじ1/2、缶詰の汁小さじ2、塩・コショウ少々、おろし生姜小さじ1/2)、しゅうまいの皮10枚、サラダ菜2枚、プチトマト4個

作り方

- ①玉ねぎをみじん切りにして片栗粉をまぶす。生しいたけもみじん切りにする。
- ②豚ひき肉にAを入れ、粘りが出るまで良く練り、①とほたてを加えて混ぜ10等分にわけて丸める。
- ③しゅうまいの皮を2~3mmの幅に切り、バットに広げ②を転がして皮をつける。
- ④蒸し器で8~10分蒸す。⑤サラダ菜とプチトマトを添える。

※市役所1階市民情報サロン・保健センター2階・ヨシヅヤ情報コーナーにレシピがあります。また市ホームページにも掲載しています。

動画でも公開中





憧れのお巡りさんに見守られて

24・4・10(水)
市立神守小学校

津島警察署による「交通事故死ゼロの日 小学校見守り活動」が実施されました。近年増加している事故・犯罪の防止を目的として、警察官、津島交通安全協会、津島市女性交通安全友の会、見守り隊が小学校や市と協力し、児童の登校を見守りました。

当日は学校にパトカー3台と白バイ1台が駆けつけました。普段とは異なる校庭の様子に児童らは目を輝かせました。



春の象徴「藤の花」を御朱印で満喫!

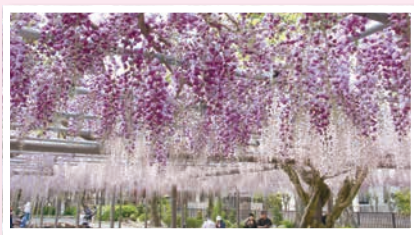
24・4・20(土)
市内の寺社

暖かい春の気候のもと「第19回津島てら・まち縁結び」を開催しました。

計14の寺社が用意した御朱印を求め、津島のまちなかは多くの人で賑わいました。中でも、今回のイベントのために用意された「絵付御朱印」は、津島の春の象徴でもある「尾張津島藤まつり」をテーマに描かれ、見ごろを迎えた天王川公園の藤の花と合わせて、御朱印を通して津島の春を感じられるものとなりました。

尾張津島 藤まつり

4月13日(土)から29日(月・祝)まで、尾張津島藤まつりを開催しました。まつり期間中は、たくさんの方が藤棚一面に咲いた藤の花の美しさや春を感じられる花の香りを存分に楽しみました。



発行

津島市市長公室シティプロモーション課 〒496-8686 愛知県津島市立込町2-21 ☎24-1111(代表)
ホームページから施設の所在地・電話番号が確認できます。 ☎55-9584(ダイヤルイン)
🌐 <https://www.city.tsushima.lg.jp>
「市政のひろば」にご自身の写真が載っている場合、お申し出いただければ差し上げます。