

第25回津島・海部地区
小中学生水泳競技大会

日時（開会式）7月3日（日）

小学生：午前9時
中学生：午後1時

場所 総合プール

参加資格 保護者が認めた、市内・海部地区内の小学4年生～中学3年生

種目 左表のとおり（ただし、参加は1人2種目まで）

参加費 1人350円

申込 6月14日（火）（土・日曜日は除く）

までに、所定の申込書に必要事項を記入の上、参加費を添えて社会教育課へ。なお、保護者の承認印が必要です。

主催 市・市教育委員会

主管 津島水泳協会

問合せ 社会教育課スポーツ振興G

内線2284

▽種目一覧表

種目	小学生	中学生
自由形	50m・100m	100m・200m
平泳ぎ	50m	100m
バタフライ	50m	100m
背泳ぎ	50m	100m
個人メドレー	200m	200m

第21回市民ソフトバレーボール大会

日時 7月3日（日）

午前9時30分（開会式）

場所 文化会館

参加資格 市内在住、在勤の方で監督1人、選手6人以内で編成のチーム

部門・参加費

・ファミリーの部（チーム1000円）（小学生2人と30歳以上の男女各1人が常時プレーする）

・トリムの部（チーム1700円）

①男女各2人が常時プレーする

18歳～29歳の部

30歳～49歳の部

50歳以上の部

②女性4人でプレー

39歳以下の部

40歳以上の部

申込 6月17日（金）まで（土・日曜日は除く）に参加費を添えて社会教育課へ。

主催 市教育委員会

主管 バレーボール協会

問合せ 社会教育課スポーツ振興G

内線2284・2285



全国大会出場

NHK杯第50回全日本選抜ボウリング選手権大会（埼玉県狭山市）

東 莉大君（暁中学校3年生・唐臼町）

出場経緯 第42回愛知県ボウリング選手権大会優勝（個人の部）



権大会優勝（個人の部）

こちら消防署 119番
第183回
つけましたか？住宅用火災警報器
消防署警防通信G
☎23-0119

レジャー事故の防止について

夏は海や川、山など、アウトドアでのレジャーを楽しむ機会が増える季節です。自然に触れるレジャーは、楽しみがある反面、自然ならではの危険もあります。水の事故は、例年千四百件ほど発生しており、そのうち約半数は、命にかかわる重大事故となっています。

こうした水の事故を防ぐためには、海や川などそれぞれの自然環境の特徴を理解し、危険な場所・危険な行為を知ることが重要です。

海水浴では、危険な場所に近づかない

海には、深さなどによって水温の変化が大きい場所や、流れの激しい場所など、遊泳者にとって危険な場所があります。こうした場所は、「危険」や「遊泳禁止」などと案内されていることが多いので、絶対に近づかないようにしましょう。岸に近いところでも、沖へ流れるとても速い潮の流れ（離岸流）があったり、急に深くなる場所がありますので注意しましょう。

健康状態が悪いときには泳がない

体調が優れないときや睡眠不足で疲れているときは、遊泳を控えましょう。また、飲酒後の遊泳は、事故につながりや

すく危険ですので、絶対にやめましょう。

悪天候のときは海に出ない

天候の変化を予想し、海が荒れるときは、海水浴などを中止しましょう。

子供だけでは遊ばせない

水深が浅い場所でも、子供が転倒して溺れたり、波にさらわれたりすることがあります。必ず大人が付き添い、子供から目を離さないようにしましょう。

ライフジャケットを着用する

釣りをするときやボートに乗るときなどは、ライフジャケットを必ず着用しましょう。

近年急増する中高年の山岳遭難

平成26年中には全国で二千二百件あまり、計二千七百九十四人の山岳遭難が発生しています。発生件数・遭難者とも、統計の残る昭和36年以降最多となりました。そのうち60歳以上の割合が、遭難者では5割を占め、死亡・行方不明者では7割近くにもなります。

山岳遭難の多くは、知識・経験・体力の不足などが原因で発生しています。単独登山はできるだけ避け、信頼できるリーダーを中心にグループを組み、必ず登山届を提出しましょう。

登山中、急な天候不良や体調不良に見舞われた場合は、勇気をもって早め下山するよう努めましょう。

アウトドアでの事故を防ぐためには、自然を甘く見ず、危険をきちんと認識し、計画を立てて行動することが大事です。また、万が一を想定した装備・食料・通信手段も準備しましょう。

院長
コラム

一緒に考えましょう
健康のこと
医療のこと

40

がまだせ熊本！



4月14日午後
9時26分、熊本
県熊本地方を震
源としたマグニ
チュード6.5の
地震が発生しま

した。16日には、本震とされるマグニチュード7.3の地震も発生し、益城町では震度7を2回も記録し、多数の方が亡くなられたことに心を痛めています。こつした災害時に被災地の医療支援を行うのがDMATと呼ばれる災害派遣医療チームです。1995年に6千4百人を超える方が亡くなった阪神・淡路大震災の教訓を活かし、一人でも多くの命を助けようと、平成17年4月に厚生労働省により発足されたものです。これまで新潟県中越地震や東日本大震災などの広域災害や中央自動車道笹子トンネル内崩落事故などの大きな事故で活動しています。

このDMATの主な活動拠点が災害拠点病院です。災害拠点病院には、建物の耐震性や自家発電設備、衛星電話など施設・設備のほか、被災地からの患者の受け入れや広域的な搬送に対応でき

ることなどの要件が設けられています。津島市民病院では、平成19年3月に愛知県から災害拠点病院の指定を受けました。現在ではDMATの資格を持った11人で2チームが編成できる体制となっています。この地域が災害に見舞われた時でも、医療の拠点として被災患者を受け入れることができるよう、院内での災害訓練を実施したり、各地で開催されるDMAT訓練に参加させたりしています。

このたびの地震でも、発生後すぐにDMATが出勤できるように準備して、被災地域へ派遣できるように対応しました。

このような災害初期の医療支援以外にも、避難所等で生活されている方の体調管理のための医療救護班の派遣など、当院ができることはまだあると考えており、準備を進めています。このほか募金箱も設置しました。被災された方々に皆様からのご支援も願います。

最後に、熊本城も大きな被害を受けました。津島の地にゆかりのある加藤清正公が築城されたこともあり、とても残念です。被災された地域が一日も早く復興されることを切に願っています。

がまだせ(がんばれ)熊本！

今月のバランス献立

豚しゃぶサラダ ピーマンのゴマ炒め トマトの卵スープ

1人分 570kcal 塩分2.5g



豚しゃぶサラダ

材料 (2人分)

豚ロース薄切り200g、レタス2枚、もやし60g、黄パプリカ40g、人参20g、カットわかめ小さじ1、みょうが1/2個、A(あさつき小口切り大さじ1、おろし生姜小さじ1、ポン酢大さじ2)

作り方

- ①レタスをざく切り、黄パプリカ、人参、みょうがを千切り、カットわかめを水でもどす。
- ②豚ロース薄切りを茹でる。
- ③皿に①を広げ、②をのせてAをかける。

※市役所1階市民情報サロン・保健センター2階・ヨシツヤ情報コーナーにレシピがあります。また市公式ホームページにも掲載しています。

中央児童館で遊ぼう！

中央児童館 ☎26-3540

行事名	開催日	時間	対象	受付期間	定員	内容	参加費	持ち物
親子クッキング	6月17日(金)	午前10時30分～正午	未就園児親子	6月6日(月)～	10組	食育と親子クッキング	材料費200円	エプロン、三角巾、お皿、はし、お茶
パソコン教室	6月18日(土)	午後1時30分～3時 午後3時～4時30分	小学生	6月6日(月)～	各3名	オリジナルうちわを作る	材料費100円	上靴
ベビーマッサージ	6月21日(火)	午前10時30分～11時30分	0歳児親子※1	6月13日(月)～	10組	母さんのリラクセス法とふれあい遊び	材料費500円	バスタオル、水分補給できるもの
ハイハイ広場	6月22日(水)	午前10時30分～11時15分	0歳児親子※2	当日受付	なし	身長・体重計測とふれあい遊び	無料	なし
6月生まれお誕生日会	6月24日(金)	午前11時～11時30分	6月生まれの未就園児親子	6月1日(水)～22日(水)	なし	手形と親子遊び	無料	なし
スポーツあそび	6月25日(土)	午後2時～3時	中学生 高校生	当日受付	なし	卓球 (人数により、内容変更あり)	無料	上靴、お茶
七夕のつどい	7月2日(土)	午後2時～4時	どなたでも	当日受付	なし	七夕飾りづくり	無料	上靴

○開館時間:午前9時30分～午後5時(水曜日午後と木曜日・祝日・祝日振替の休館日は除く)。○児童館に貴重品を持ってこないようにしましょう。
○定員のあるイベントの受付は、電話または直接児童館まで(定員になり次第締切)。※1 生後1カ月健診後～満1歳ごろ ※2 生後4カ月ごろ～満1歳ごろ

文化会館 催しガイド

(5月1日現在)
※掲載している催し物の
名称などは予定です。

催し	日時	ホール	入場料	問合せ
この道ひと筋	6月5日(日) 午前9時45分	大	無料	小柳 ☎080-3654-2492
岳風会中部地区吟詠大会	6月12日(日) 午前9時30分	大	無料	山川 ☎052-461-2008
江川恵子歌謡祭	7月3日(日) 午前9時30分	小	無料	江川 ☎090-4081-8603

となり街 お出かけ 情報

※開催時間、休館日、
事業の詳細な内容は、
問い合わせ先にお尋ね
ください。

津島市長公室
企画政策課
☎0567-24-1111

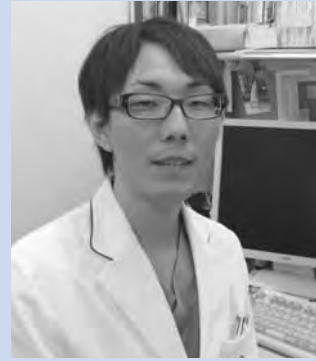
名称	日時	場所	料金	問合せ
七宝焼体験教室特別 企画 「リボンのブローチ」	6月12日(日)・14日(火)～ 16日(水)・25日(土) 午前9時30分～11時30分	あま市七宝焼 アートヴィレッジ 交流工房	2,500円	あま市七宝焼 アートヴィレッジ ☎052-443-7588
キャンドルナイトの集い 「モザイクキャンドルを 作ろう」	6月19日(日) 午後2時～5時	あま市七宝焼 アートヴィレッジ 交流工房	300円	あま市七宝焼 アートヴィレッジ ☎052-443-7588
第3回ミニ探鳥会	6月5日(日) 午前10時30分～11時30分	弥富野鳥園 保護地内	無料	弥富野鳥園 ☎0567-68-2338
第3回探鳥会	6月19日(日) 午前10時～正午	弥富野鳥園 保護地内	無料	弥富野鳥園 ☎0567-68-2338
竹細工をしよう	6月4日(土)・5日(日)・ 11日(土)・12日(日) 午前10時30分～午後3時	海南こどもの国 多目的ホール 定員:100人	無料	海南こどもの国 ☎0567-52-1515
つくってあそぼう ～風鈴をつくろう～	6月18日(土)・19日(日) 午前10時30分～午後3時	海南こどもの国 多目的ホール 定員:100人	無料	海南こどもの国 ☎0567-52-1515
七夕かざりをつくろう	6月25日(土)・26日(日) 午前10時30分～午後3時	海南こどもの国 多目的ホール 定員:親子40組	200円	海南こどもの国 ☎0567-52-1515

津島データファイル

人口と 世帯 (外国人を含む)	総人口…63,903人(+2)	市内の 交通事故 犯罪 [4月]	事故発生件数…21件(95件)	市内の 火災	4月………2件(8件)
	男……31,508人(+24)		うち死亡者………0人(0人)		()内は平成28年中の累計
	女……32,395人(-22)		犯罪発生件数…55件	救急車の 出動件数	4月…215件(923件)
	世帯数…25,808世帯(+36)		()内は平成28年中の累計		()内は平成28年中の累計
	5月1日現在、()内は前月比				

私のカルテ

No 338

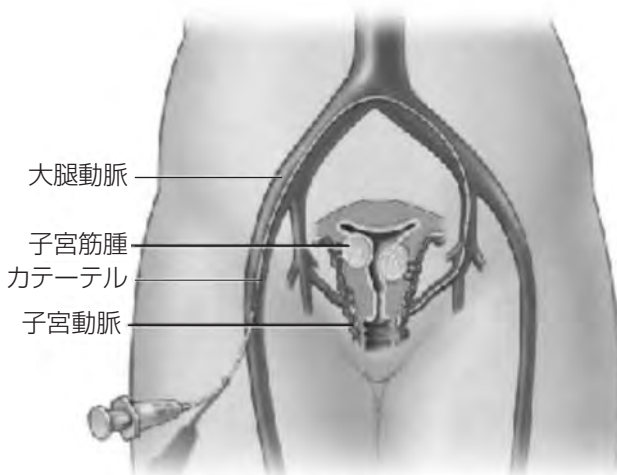
津島市民病院
放射線科医師
犬飼 遼子宮筋腫の新しい治療
～子宮動脈塞栓術(UAE)～

【子宮筋腫とは】

子宮にできる良性腫瘍で、およそ3人に1人の方が子宮筋腫をもっていると言われていています。大きさやできる場所により月経過多や貧血、頻尿、下腹部痛などの症状が生じます。

【子宮動脈塞栓術(UAE)という新しい治療】

子宮筋腫の治療には、ホルモン療法や手術療法などの選択肢がありますが、子宮動脈塞栓術(以下UAE)という選択肢が追加されました。UAEは厚生労働省より2014年に保険適用が認められました。



【UAEとは】

子宮筋腫に栄養を与えている左右の子宮動脈に足の付け根よりカテーテルを挿入し、血管を閉塞させる物質を注入します。それにより筋腫への栄養が絶たれ、筋腫は縮小します。正常の子宮は、卵巢動脈や膣動脈から栄養をうけているためこの手技によるダメージは少なく済みます。

【UAEの治療成績】

1回の治療で、約85～90%の患者様の症状が改善します。子宮筋腫の体積は最終的に25～60%まで縮小します。治療がよく効いた場合、子宮筋腫が再増大する可能性はほとんどありません。正常子宮と卵巢は温存されるため生理は保たれます。また、妊娠や出産の可能性も残されます。

【UAEの適応】

UAEの適応には様々な条件がありますが、簡単に言うと以下の4点をすべて満たしている患者様です。

- ①閉経前である
- ②子宮筋腫による症状が強い
- ③外科的手術を望んでいない
- ④画像所見で治療が効くと考えられる

【UAEの利点】

治療は足の付け根に3mm程度の傷をつけて行いますが、将来的には傷跡が全く残りません。麻酔は局所麻酔で行えるため、全身麻酔を行うより安全です。外科手術より入院期間が短く、治療費も安価です。正常子宮が残るため生理は保たれ、将来的に妊娠の可能性も残されます。

【UAEの欠点】

新しい治療のため長期的な治療成績の報告は少なく、何十年後にどのような影響があるかは明らかになっていません。

【まとめ】

津島市民病院 放射線科では、UAE治療に力を入れております。他院からのセカンドオピニオンも含め気軽に相談して頂ける環境を目指しています。UAE治療に関して詳細な情報を知りたい方は平日の午前9時から午後3時までに当院 放射線科までお問い合わせください。