

つしま



4月

NO.1478
2017.APRIL



津島で一番熱い祭り

開扉祭かいひさいは「おみと」ともよばれ、陰暦2月1日に津島神社で行われる祭りです。今年は2月26日(日)に行われました。他の津島の祭り比べると知名度は低いものの、年々見物客は増え続けています。

東大鳥居前で清火が大松明にうつされると、1本の松明に25人の担ぎ手(消防団総勢50人)が火のついた大松明を担ぎ、楼門をくぐり抜けました。

大松明の葎は、「歯痛除け」「厄除け」「田の虫除け」のお守りとされています。「あつい、あつい」と言いながら、燃え残った葎を持ち帰る人で境内はひしめいていました。

特集 平成29年度施政方針 [2]

主な内容

平成29年度予算概要	10
市制施行70周年記念式典	13
尾張津島藤まつり	14
平成29年度津島市税等納付のこよみ	16
出前講座「津島市どこでも出張所」.....	18
妊娠期から子育て期までを切れ目なく支援します	20
平成29年予防接種一覧表	23
院長コラム	42
私のカルテ	43
街角散歩	47

■ 4月の市民課・保険年金課・税務課・収納課窓口延長日は5、12、19、26日です。午後7時まで利用できます。

■ 神島田連絡所(☎31-0773)では、土・日曜日(祝日・振替休日を除く)に住民票の写しと印鑑登録証明書の交付(印鑑登録証が必要)を行っています。



平成29年度施政方針

2月27日から3月28日までの30日間の会期で、平成29年第1回津島市議会定例会が開かれました。その際に市長より示された施政方針を掲載します。

平成29年第1回津島市議会定例会の開会にあたり、平成29年度市政運営の基本的な方針と、当初予算および事業内容につきまして、ご説明をさせていただきます。

私が、市民の皆様の厚いご信任を賜り、津島市長の職務に就かせていただいたから、間もなく3年が経過しようとしております。早いもので、任期も残すところ1年余りとなり、平成29年度は、市政への負託に応える集大成の年でありますので、市民の皆様にお約束申し上げた5つの『つしま成長戦略』のさらなる進化に向けて、決意を新たにしているとこのたびは申し上げます。

これまで取り組んできた施策がしっかりと実を結びよう、さらに取り組みを進めてまいりますとともに、これからも魅力と活力あふれる津島市であり続けるため、引き続き、市政運営に全力を傾注してまいります。

市議会議員の皆様方、並びに市民の皆様方におかれましても、さらなる市政発展のため、ご支援とご協力を心よりお願い申し上げます。

さて、私は市長就任以来、市民の皆様が、「津島市に住んでよかった」と実感していただくため、子育て支援や健康増進、防災・減災への取り組み、地域資源を活かしたまちづくりのほか、地方創生の交付金を活用した各種事業など、時勢に即した施策にも積極的に取り組み、津島のまちづくりを進めてまいりました。

これも先人たちが積み重ねてこられた成果をしっかりと受け継ぎ、さらにもの特長に厚みを加えるよう戦略的に市政を運営することで、この誇るべきまちを将来世代につないでまいりたい、その強い思いがあるからにはほかなりません。

昨年、本市にとってかねてからの念願でありました「尾張津島天王祭の車楽舟行事」のユネスコ「無形文化遺産」への登録が決定しました。



▲観光交流センターで12月1日に万歳会を開催

このニュースは、私たち行政に携わる者ばかりでなく、多くの市民の皆様や、これから生まれてくる子どもたちにとって、励みとなり、そして、このまちを誇りに思う、大きなきっかけになるものと確信しております。

さらに、本年3月1日には、昭和22年に津島市制を施行してから70周年という記念すべき節目の年を迎えます。「70年のありがとう 絆未来へ 夢次世代へ」をキャッチフレーズに、3月17日に行われるNHKラジオ「ふるさと自慢」の自慢の公開収録や、4月22日の記念式典をはじめとする市制施行70周年記念事業を本年12月末まで市内各所で実施してまいります。ぜひ、この記念すべき年を市民の皆様とともに祝い、大いに盛り上げてまいりたいと考えております。

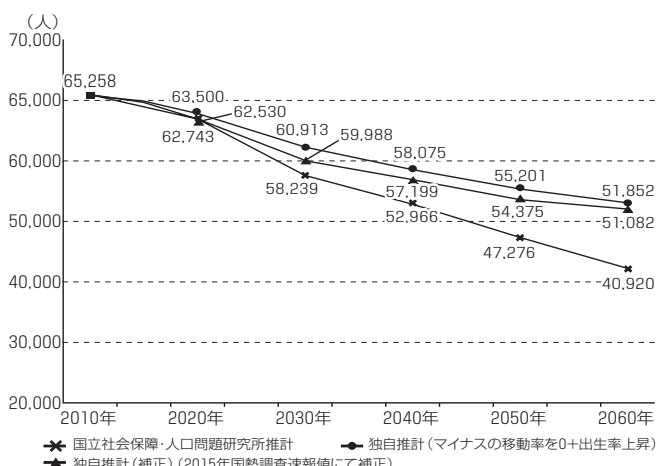


70年という節目は、私たちにとって、これまで積み重ねてきた先人たちの歴史を振り返るとともに、このまちの未来を展望する時でもあります。70周年

を単なる通過点とせず、次への新たなスタートと捉えて、津島市の輝かしい未来へ向け、ユネスコ無形文化遺産への登録を追い風に、さらなる飛躍を目指してまいります。

津島市の課題

そのためには、直面する課題を克服すると同時に、将来を見据え、本市の魅力を活かすまちづくりを進めなければなりません。日本が人口減少および地域経済縮小という構造的課題を抱える中、地方自治体は、これまで以上に自立的で持続可能な行政運営が求められております。



地方自らが知恵を出し、その地域の特長を活かした施策を市民の皆様との連携のもとより、民間企業なども幅広く連携した「協働の取り組み」によって展開されていくことが、今後、ますます重要になるものと考えております。本市では現在、民間企業や大学などとの連携を進めておりますが、もはや行政だけが「公共」を担う時代ではありません。民間の持つ専門性やノウハウ等を活用していくことが極めて重要であります。

また、一方で本市は、厳しい経営環境が続く津島市民病院や公共施設の老朽化といった課題にも直面しております。

津島市民病院が、今後も質の高い医療を提供し続けるためには、経営の健全化は欠かせません。昨年、総務省の地方公営企業等経営アドバイザー派遣事業の制度を活用し、市民病院の経営における問題点につきましてご助言をいただき、また、市議会におかれましては、市民病院調査特別委員会により草加市立病院や総務省に視察に行かれ、ご報告をいただいております。いただきまして、ご意見や課題を整理し、今後の市民病院が目指すべき姿を明確にするとともに、将来に渡る安定した経営基盤の確立に努めてまいります。

公共施設の老朽化につきましては、高度経済成長期に建設された市有施設

の修繕等には、今後、巨額の財源が必要となります。本年3月に策定を予定しております「公共施設等総合管理計画」に基づき、施設の計画的な整備・更新や、長期的な視点による適正配置を検討するなど、次世代への負担を軽減・平準化してまいります。

また、昨年策定しました津島市人口ビジョンの人口推計から今後の財政状況を予測しますと、歳入面におきましては、生産年齢人口の減少により市政の根幹を成す市税の減収が見込まれます。一方、歳出面では、高齢人口の増加による福祉・介護に関する行政需要の拡大に伴い、扶助費等の一層の増加が見込まれるなど、今後も非常に厳しい市政運営が続くことが予想されます。

経済・社会情勢

我が国の経済情勢を見ますと、政府は平成29年度の経済見通しにつきまして、国の経済対策の推進などにより、「雇用・所得環境が引き続き改善し、経済の好循環が進展する中で、民需を中心とした景気回復が見込まれる」とし、平成29年度の実質GDP成長率は1.5%程度と見込んでおります。

また、日本銀行も、「わが国の景気は、中国をはじめとする新興国・資源国の動向、米国経済の動向や英国のEU離脱問題の影響などのリスク要因はあるものの、緩やかな回復基調が続いている。先行きについても、緩やかな拡大に転じていくとみられる」との認識を示しております。

本市におきましては、国および愛知県との予算の動向などに十分留意するとともに、財政の健全性を堅持しつつ、本市を取り巻く状況を認識し、直面する課題にしっかりと対応しながら、私の掲げる5つの『つしま成長戦略』を着実に実行し、中長期的な視点に立ったまちづくりを進めてまいります。

それでは、この5つの成長戦略に関連する、主な施策をご説明いたします。

つしま成長戦略

①子ども・子育て応援都市、つしま

昨年10月に総務省より公表されました平成27年国勢調査の確定値によりますと、本市の人口は、6万3431人で、平成22年の同調査と比較しますと、1827人減少しております。内訳を見ますと、0歳から14歳までの年少人口の減少数が1404人と、特に大きくなっており、急速な人口減少と少子高齢化

の抑制が本市の喫緊の課題となっております。

これらの課題に歯止めをかけるためには、本市が子育て世代から選ばれる都市であることが欠かせない条件となります。そのためには、津島市で安心して子どもを産み育てられる環境づくりが何よりも重要であります。これまで子育て支援に重点的に取り組んでまいりましたが、今後この取り組みを一層強化し、子育て世代に対する支援を包括的に展開してまいります。

まず、本年4月より、妊娠前から子育て期までの様々なニーズに対し、切れ目のない支援をワンストップで行う、「子育て世代包括支援センター事業」を、総合保健福祉センターで開始いたします。



▲総合保健福祉センター

母子健康手帳発行時に保健師がすべての妊婦の方と面接を行い、妊娠初期から顔の見える相談しやすい体制を整えるとともに、支援が必要な方には関係機関との連携をより密にし、切れ目のない子育て支援の充実を図ってまいります。

また、子育てや就労等で忙しい保護者の方が、手軽に子育て関連の情報を取得できるよう「子育て支援アプリ」による情報の配信も開始いたします。これまで、市のホームページや広報紙、子育てガイドブックから必要な情報を検索する形態でありました。子育て支援アプリは、利用される方が子どもの生年月日などの情報を登録することで、予防接種や子育てイベント、子育てに関する情報など、子どもの成長段階に合った内容を随時受け取ることができます。



▲つしまで子育て情報アプリ『つしまっち』

さらに、現在、中央公民館で実施している西校区の放課後児童クラブにつきましては、西小学校敷地内に移設し、新たな「こどもの家」を整備したうえで、児童の受け入れ態勢の充実を図ってまいります。

一方、保護者の方が就労しているものの、放課後児童クラブを利用していない小学生には、春休みや夏休み期間の安心・安全な居場所を提供するため、子どもの居場所づくり事業を実施するなど、児童の健全育成を図るとともに、働く保護者の方々に支援してまいります。



また、子育てと就労の両立支援の一環として、神島田保育園で実施しております病児・病後児保育につきましては、昨年9月より利用時間を拡大し、午前8時から午後5時まで実施しているほか、つしま子育て応援券事業や私立高等学校授業料助成事業など、子育て中の保護者の皆様を経済的に支援する取り組みも継続してまいります。

このように、津島市は、妊娠期から子育て期にわたる切れ目ない支援の提供など、子育て支援策のさらなる充実を図り、安心して子どもを産み育て、未来を担う子どもたちが健やかに成長できるまちを目指してまいります。

②防災・減災のモデル都市、つしま

昨年、熊本県では、平成7年の阪神・淡路大震災、平成16年の新潟県中越地震、平成23年の東日本大震災に続き、4例目の震度7の地震が発生いたしました。さらに、この熊本地震では、4月14日に続き、16日にも5例目の震度7の地震が起こり、国内での観測史上初めて連続での発生となりました。この地震発生に伴い、熊本県を中心とした広い範囲で、建物倒壊や地滑り等による甚大な人的・物的被害がもたらされ、その後も、鳥取県中部を震源とする震度6弱の地震などが発生しております。



▲熊本地震による被害

また、大雨被害も各地で発生しております。特に台風10号による大雨により、北海道・岩手県をはじめ多くの地域で河川氾濫などを起こし、大きな被害をもたらしました。本市におきましても、台風16号の影響による道路冠水や浸水被害が発生する状況のなか、市民の安心・安全な暮らしを守るため、災害に備え、被害を最小限に抑える取り組みを進めなければなりません。

私は、市民の皆様一人ひとりが、日頃から災害の発生とその備えを意識し、行動することが、防災・減災にとって最も重要なことだと考えております。また、南海トラフ巨大地震をはじめとする地

震災害や、台風・豪雨などによる災害においては、防災対応力の強化に加え、災害発生時の「自助」、「共助」、「公助」の連携が何より重要となります。

自助につきましては、防災意識の向上に資するため、毎月第3日曜日を「家庭防災の日」としておりますので、ご家庭において、「津島市防災情報カード」をご活用いただき、毎月定期的に、防災・減災について話し合いを行い、常日頃から災害に備えていただきますようお願いいたします。



▲津島市防災情報カード

また、共助の要となる自主防災組織が実施している防災への取り組みなどを引き続き支援するとともに、公助につきましても、巨大地震による大規模

な断水に備え、配水場から離れた地域に耐震性貯水槽の整備を進めるほか、災害時の迅速な初動体制の確保および防災訓練の強化など行政の防災体制の充実や、避難所等の災害用備蓄品の整備を図ってまいります。

さらには、家具転倒防止金具取付事業や、民間木造住宅耐震改修費補助事業も継続してまいりますので、是非ともこれらの事業の活用を検討していただき、日ごろの「備え」をしっかりと実行していただければと思います。

市といたしましても、被災時の復旧活動が円滑に進むよう、西尾張地域九市で相互応援協定を締結したほか、西尾張の町村等を含めたさらなる相互応援体制の拡大に努めてまいります。また、引き続き、災害時におけるご支援や、避難先としてのビルの使用などにご協力いただけるよう、地元企業等との協定締結を進めるなど、災害時への「備え」を着実に進めてまいります。

③地域の特性を活かした交流都市、つしま

地域資源を活かしたにぎわいの創出と、魅力や活力にあふれる津島市を実現するためには、本市の知名度やブランド力を向上させる戦略的なシティプロモーションなどの取り組みが求められ

ております。本市では外向けのシティブ
ロモーションをさらに強力に押し進め、
市の魅力を市民の皆様とともに掘り起
こし、効果的に市内外へ発信するため
様々な取り組みを進めております。

国全体で人口減少が進む中、どの自
治体も生産年齢層、特に子育て世代の
定住促進に力を入れて取り組んでいる
ところであります。自治体間競争とい
う時代の潮流の中、本市が今後も発展
を続けるためには、独自性や強みを最
大限に活かすとともに、それらの魅力
を発信し続けることが必要不可欠であ
ります。

先ほど申し上げました「尾張津島天
王祭の車楽舟行事」のユネスコ無形文
化遺産への登録や市制施行70周年など、
今、津島市の魅力を最大限に発信する
絶好の追い風が吹いております。

その追い風を活かすためにも、歴史・
文化ゾーンの地域特性を活かした小路
整備のほか、山車蔵等の修景の助成を
行い、津島市を来訪される方々が楽し
みながらまちなかを回遊できるよう整
備を進めてまいります。

そのほか、現在、全国に津島の魅力を
発信して、津島に来てくださる方を増
やし、津島に来てくださった方におもて
なしをする「津島」にぎわい「創出プロジ
ェクト」や、津島神社の目の前と駅から

津島神社に続く天王通りの真ん中で実
践型の創業者支援を行う「つしまテン
ポラリー」など、国の地方創生の交付金
を活用した取り組みを進めております。



▲つしまテンポラリー

今後につままして、地域の食文化の
再生や起業化を図る「伝統の食と農で
つなぐ人と地域にやさしいまちづくり
事業」や、市内に数多く残る歴史的資
源である町家の空き家等を活用して宿
泊機能の再生を図る「滞在型観光によ
る地域再生プロジェクト」などを展開し
てまいります。



▲滞在型観光による地域再生プロジェクト

これらの地方創生の交付金を活用し
た事業は、昨年3月に策定しました「津
島市まち・ひと・しごと創生総合戦略」
に基づき実施しておりますが、本計画は
平成31年度までという短期間ながら、
津島市の良さを多くの人に伝え、津島
の魅力アップにつながる取り組みであり
ます。施策の効果が少しでも早く現れ
るように、スピード感をもって事業に取
り組むとともに、各事業を連携して展

開することにより、地方創生事業とし
てさらに大きな効果が得られるように
努めてまいります。

そのほか、歴史・文化ゾーンにおける、
まちの活力やにぎわいの創出を目的と
した「つしま歴史・文化のまちづくり提
案事業」も継続実施するなど、津島市で
は、市民・地域・行政が一体となって地域
資源を磨き上げ、活力あるまちの創出
につなげていくとともに、津島の魅力を
積極的にPRしてまいります。

④地域経済が活性化する発 展都市、つしま

市民の皆様に必要なサービスを提供
する地方自治体運営に求められるのは、
何よりもまず、財政力の安定です。財政
健全化の目標の達成に向けては、新た
な税収確保などにつながる地域経済の
発展が不可欠であります。

そのためには、企業誘致や既存の市
内事業所の活性化が大切であり、それ
が雇用の拡大などにもつながってまい
ります。人口減少の大きな要因の一つは社
会減であります。その中でも特に、進
学や就職により突出して多くなってい
る若者の流出をいかに抑制していくか
が課題であります。地域から若者が少
なくなることで、地域の活力は衰えてい
き、人口減少が一層進むこととなります。

若者を地元に着させることが重要であり、そのためには雇用の場の確保が絶対条件となります。

本市では、企業誘致のさらなる推進を図るため、「津島市都市計画法に基づく開発行為等の許可の基準に関する条例」に基づき、昨年の宇治・白浜地区に続き、昨年、鹿伏兎町の7万2千平方メートルを指定地区に追加いたしました。



▲鹿伏兎町地内

現在、これらの地区では順調に企業進出が進んでおります。昨年には、本市への企業立地を促進するため、「愛知県産業立地セミナー2016-IN 東京」で進出企業への優遇制度をPRしてまいりましたが、引き続き、この地域への企業誘致の推進に取り組んでまいります。

さらに、創業支援につきましては、津島商工会議所などと連携し、新規創業

者に対して、創業前から創業後までの一貫した支援を行い、就業者数の増加および雇用の創出を図ってまいります。

また、ふるさとつしま応援寄附金につきましては、本年7月より、市内経済の活性化などを目的として、ご寄附をいただいた方々に津島の特産品を贈呈する取り組みを開始し、さらなる寄附額の増額と津島の魅力の発信に取り組んでまいります。

⑤いつまでも健康で暮らす都市、つしま

少子高齢化が進展する中でも、地域に活気があり、市全体が元気であるためには、市民の皆様の健康寿命の延伸が不可欠であります。市が健康意識向上のきっかけとなる取り組みを進め、市民の皆様が健康づくりに一層関心をもつことにより、生き生きとした地域へとつながり、まち全体の活性化も図られるものと考えております。

まず、津島市民病院につきましては、人口減少や少子高齢化が急速に進展する中で、医療需要が大きく変化することが見込まれます。愛知県地域医療構想を踏まえ、本年3月に策定します津島市民病院新改革プランに基づき、新しい院長のもと、市民の皆様が将来にわたって安心・安全に暮らしていくため

に必要とする、良質な医療の提供と持続可能な運営体制の構築を進めるとともに、病院経営の健全化に市全体で取り組んでまいります。

また、昨年、市民病院内に地域包括ケア病棟や地域医療センターを開設いたしました。今後も、地域医療の中核を担う市民病院が、地域の医療機関と連携し、市民の皆様に必要な医療を安心して受けていただけるよう取り組みを進めてまいります。



▲市民病院

次に、現在、誰もが住み慣れた地域で安心して暮らせるように、団塊の世代が75歳以上となる2025年を目途に、地域包括ケアシステムの構築が全国で推進されております。

地域包括ケアシステムは、地域の主体性に基づき、地域の特性に応じて作り上げていくべきものであります。この事業を実施するうえで、最も重要な基盤は地域のつながりです。地域の皆様とともに地域の支えあいの体制づくりを進めていかなければなりません。地域包括ケアシステムとは、地域の絆づくりであり、まちづくりであると私は考えております。

本市におきましても、医療、介護、予防、生活支援、住まいにおける津島市独自の地域包括ケアシステムの構築と各課の関連施策との連携を図るため、本年4月より健康福祉部福祉課内に新しい担当を配置いたします。すべての高齢者の方々が、住み慣れた地域で、生涯暮らし続けることができる、在宅医療や介護が充実した、地域包括ケアのまちづくりを、医師会・歯科医師会・薬剤師会など関係者の方々や、地域の皆様との連携をより深めながら推進してまいります。



▲地域包括ケアシステムのイメージ

また、本年4月より、新たな介護保険の仕組みである「介護予防・日常生活支援総合事業」が始まります。これまで予防給付として提供されていた全国一律の訪問介護・通所介護が市町村の事業に移行されることに伴い、ボランティアや事業者などの多様な担い手による多様なサービスの提供に努めてまいります。

生涯を通じた健康づくりにつきましては、若い頃から意識を高め、主体的に取り組むことが必要であります。「つま健康マイレージ」など、市民の皆様一人ひとりが健康づくりに意欲的に取り組めるよう支援するとともに、特定健診などの受診率向上と積極的な保健指導に努め、生活習慣病の発症および重症化の予防を図ってまいります。また、「引き続き「総合的な子ども基礎体力向上大作戦」を実施し、子どもの頃から基礎体力の充実にも努めてまいります。

本年8月には本市で、NHKラジオ放送の「夏期巡回ラジオ体操：みんなの体操会」が開催されます。今後ラジオ体操やウォーキング等の身近な運動、生涯学習メニューの普及などに努め、生き生きとした健康長寿のまちづくりを目指してまいります。

さらに、障がいのある方が地域の中で、安心して暮らせる環境づくりを推進す

つま健康マイレージ

るため、日常生活や社会生活を支援して、自立支援の促進を図るとともに、市民の皆様の理解を深めるための啓発事業を引き続き実施してまいります。

これからも、市民の皆様が生涯とおして健康で生き生きと暮らせるよう、一人ひとりの自主的な健康づくりを支援するとともに、病気の早期発見・早期治療につながる取り組みを積極的に進め、市民の皆様が住み慣れた地域の中で、安心して暮らせる環境づくりを進めてまいります。

これまで、5つの成長戦略から主な取り組みをご説明してまいりました。

平成29年度当初予算につきましては、私が掲げる5つの『つしま成長戦略』の着実な推進を市政の基本と位置づけ、限られた財源の中で、施策の選択と集中、効果的・効果的な予算編成を基本としております。

平成29年度当初予算の概要

まず、予算規模であります。一般会計201億8000万円、特別会計136億9137万4000円、企業会計158億4157万8000円で、これら全会計を合せると497億1295万2000円となり、平成28年度の当初予算と比較しますと、一般会計は0.8%の減、特別会計は9.5%の減、企業会計は11.6%の増、全会計では0.1%の増となっております。なお、特別会計および企業会計における予算の主な増減の理由としましては、流域関連公共下水道事業特別会計を、企業会計である下水道事業会計に統合したことによるものです。

次に、一般会計の歳入であります。根幹を成す市税収入は、景気の緩やかな回復基調を受けて微増が見込まれ、84億5657万6000円で前年度比0.3%の増、地方交付税は、国の総額

抑制とともに、過去の普通交付税算定における誤り等の影響により18億5000万円で、前年度比24.5%の減で計上しております。地方交付税が大きく減少いたしますが、地方創生に向けた交付金をはじめとする国庫補助金や有利な起債を活用し、財源の確保に努めております。

次に、歳出であります。義務的経費のうち人件費は35億8380万8000円で、前年度比4.1%の減であります。その主な要因は、前年より退職者が減少することによる退職手当の減であります。

扶助費は、49億444万6000円で、前年度比1.9%の増であります。その要因は、私立幼稚園が認定こども園に移行したことに伴う施設型等給付費の増、また医療扶助の増加による生活保護扶助費の増等によるものであります。

投資的経費は、15億4693万6000円で、前年度比3.4%の増であります。その要因は、庁舎防災機能等整備工事等の終了があるもの、西こどもの家建設工事、歴史・文化ゾーン整備工事、耐震性貯水槽設置工事等の増によるものです。

予算編成にあたり、扶助費における一般財源や企業会計への補助金等の増

加が見込まれることから、多額の財源不足が生じております。基金を取り崩すことにより補填しておりますが、財政は依然として厳しい状況にあります。

今後につきましても、増加の一端をたどる見込みである社会保障関係経費や、公共施設の老朽化対策など、中長期的に増大する財政需要や多様化する市民ニーズに対応するとともに、将来世代へ過大な負担を残さないためにも、不断の行財政改革を行い、持続可能な市政運営に努めてまいります。

しかしながら、日本全体で人口減少と超高齢社会が進み、また、同時に地域経済が縮小する中、本市におきましても将来の財政見通しは、非常に厳しい状況にあります。津島市の発展をさらに確かなものとし、輝ける未来を創造するため、先に述べた各種施策を一つひとつ丁寧に推進しながら、市民の皆様は、「津島市に住んでよかった」と実感していただけるよう、全力を挙げて取り組んでまいります。

今後も、さらなる市勢伸展のため、議員各位、並びに市民の皆様の一層のご理解とご協力をお願い申し上げます。



平成29年度予算概要

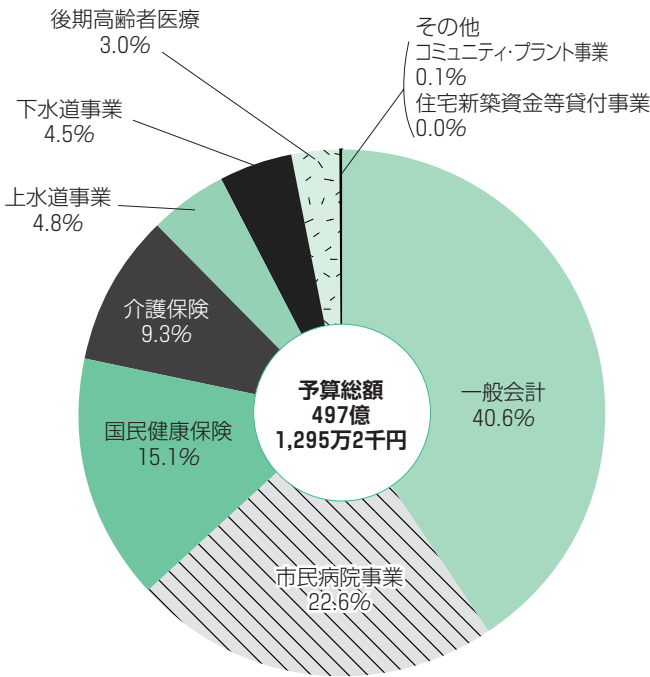
予算の総額

497億1,295万2千円

(前年度比0.1%、5053万1千円の増額)

平成29年度の予算編成に当たっては、『つしま成長戦略』の5つの項目である「子ども子育て応援都市」、「つしま」、「防災・減災のモデル都市」、「つしま」、「地域の特性を活かした交流都市」、「つしま」、「地域経済が活性化する発展都市」、「つしま」、「いつまでも健康で暮らす都市」、「つしま」の着実な推進に向け、限られた財源を重点的かつ効果的に配分する「選択と集中」を基本として予算編成を行いました。

会計別予算額構成



会計名	当初予算額(千円)	前年度比(%)
一般会計	20,180,000	99.2
市民病院事業	11,233,113	99.1
国民健康保険	7,503,632	97.6
介護保険	4,623,669	99.2
上水道事業	2,390,466	104.0
下水道事業	2,217,999	395.6
後期高齢者医療	1,502,113	110.3
コミュニティ・プラント事業	56,772	93.1
住宅新築資金等貸付事業	5,188	99.6
計	49,712,952	100.1

一般会計

201億8000万円

(前年度比0.8%、1億6000万円の減額)

●一般会計の歳入

市税は、景気の緩やかな回復基調の影響により、約2500万円(0.3%)の増となっています。

地方交付税は、国における地方交付税総額の減および過去の算定における誤りの影響などから、6億円(24.5%)の減となっています。

国庫支出金は、防災・安全交付金、地方創生推進交付金の増などにより、約2億9300万円(7.1%)の増となっています。

市債は、社会資本整備総合事業債の増などにより、約1億3000万円(8.0%)の増となっています。

●一般会計の歳出

人件費は、退職手当の減などにより、約1億5500万円(4.1%)の減となっています。

扶助費は、施設型等給付費、生活保護扶助費の増などにより、約9200万円(1.9%)の増となっています。公債費は、市債の元金および利子の償還金の減により、約6600万円(4.0%)の減となっています。

投資的経費は、神守中町地区公園用地購入費の増などにより、約5100万円(3.4%)の増となっています。

その他の主なものとして、市民病院事業補助金の増、国民健康保険特別会計への繰出金の減などにより、他会計への繰出金などが約6500万円(1.6%)の減となっています。

また主な事業として、

西ごどもの家建設事業

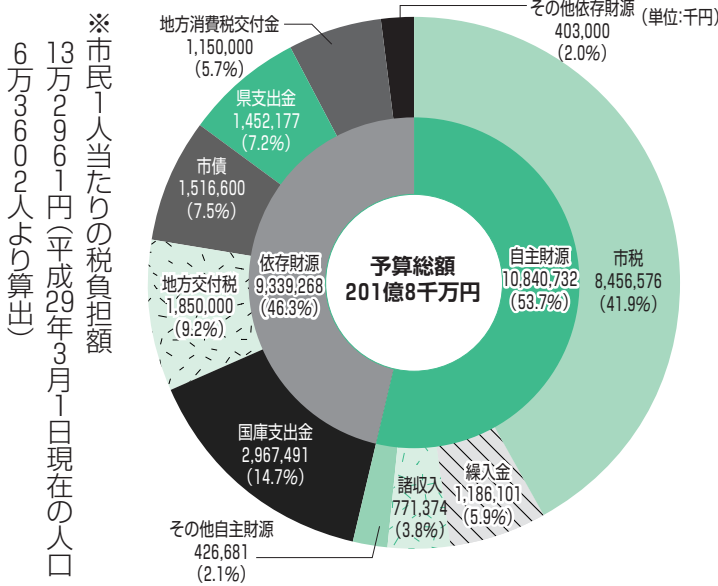
7767万4千円
西小学校敷地内に放課後児童クラブ施設を新たに建設します。

伝統の食と農でつなぐ人と地域にやさしいまちづくり事業

4050万円

市街化区域内の未活用農地に農縁(農園)を開設し、食や農業生産に関心が高いグループが運営を行うことで、その地域の農地を保全し、良好な居住空間を保ちます。また、収穫した農産物は、参加者自らが消費するとともに、加工・商品開発等の高付加価値化を行うなどの起業化を図ります。

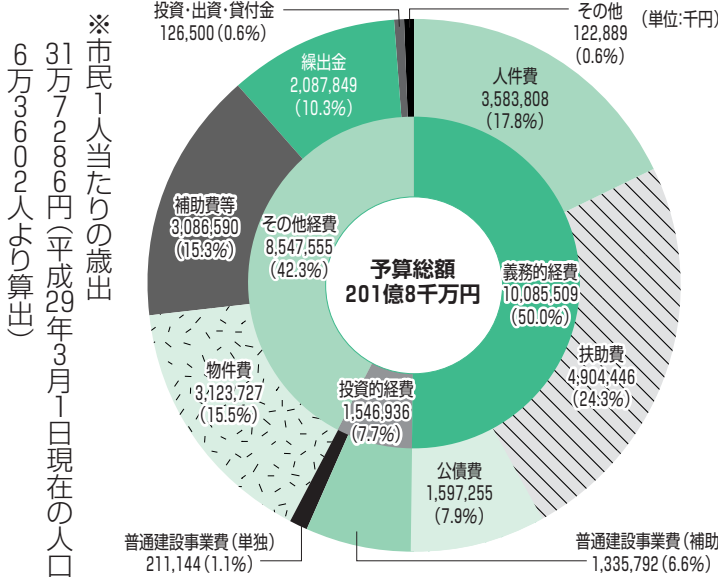
一般会計歳入内訳



観光案内板整備事業
 3985万9千円
 来訪者が津島のまちなかを迷わず楽しみながら回遊できるように位置情報板、矢羽型誘導サイン、町名板、逸話紹介板などの案内板を整備します。

滞在型観光による地域再生プロジェクト事業
 2499万7千円
 市内に宿泊施設を確保し、滞在時間を延ばすことにより、人の流れを生み出し、まちの雇用、賑わいを創出します。宿泊施設は、改修した町家を滞在施設として利用します。

一般会計歳出内訳



特別会計
 136億9137万4千円
 (5特別会計の総額で、前年度比9.5%、14億3251万8千円の減額)
 国民健康保険特別会計では、保険給付費負担金の減などにより、約1億8100万円(2.4%)の減となっています。

介護保険特別会計では、介護給付費負担金の減などにより、約3700万円(0.8%)の減となっています。

後期高齢者医療特別会計では、保険料等負担金や療養給付費負担金の増などにより、約1億4100万円(0.3%)の増となっています。

なお、平成29年度から流域関連公共下水道事業特別会計は下水道事業会計に統合されました。

主な事業一覧

子育て応援券事業	856万4千円
西こどもの家建設事業【新規】	7,767万4千円
子どもの居場所づくり事業	516万7千円
学校支援地域本部事業	110万2千円
耐震性貯水槽設置事業【新規】	6,464万3千円
滞在型観光による地域再生プロジェクト事業	2,499万7千円
津島「にぎわい」創出プロジェクト事業	1,600万円
つしま歴史・文化のまちづくり提案事業	444万3千円
町家まちなか小商い創出支援事業	1,000万円
歴史・文化ゾーン整備事業	1億6,900万円
町家修景・復元費補助金【新規】	200万円
空き家・空き店舗利活用費補助金【新規】	200万円
観光案内板整備事業【新規】	3,985万9千円
山車威修景整備事業【新規】	1,955万円
社会資本整備総合交付金事業	5億8,748万円
地域包括ケア推進事業【新規】	27万7千円
市制施行70周年記念関連事業	162万1千円
ふるさと応援寄附金の返礼品事業【新規】	890万5千円
みんなで支えあうコミュニティリノベーション事業	2,650万円
公園施設長寿命化事業	2,748万8千円
伝統の食と農でつなぐ人と地域にやさしいまちづくり事業	4,050万円
公園用地購入事業(神守中町地区公園)	1億2,525万円

企業会計

158億4157万8千円
 (3企業会計の総額で前年度比11.6%、16億4304万9千円の増額)

事業経営に当たっては、企業性を最大限発揮するとともにサービスの充実に配慮し、公共の福祉の増進や地域づくりに積極的な役割を果たしていきます。

また、経営の健全化と活性化を推進するため、経費の節減等一層の経営努力に取り組み、経営基盤の強化を図っていきます。

4月1日から市役所の組織が 一部変わります

◎上下水道部は、効率的な事業運営を図るため、下水道課を廃止し、管理課、工務課に統合します。

部 名	課 名	主な業務内容
上下水道部	管理課	上下水道事業の会計事務、給水装置等工事申込受付、下水道開始受付、指定工事店登録申込受付、コミュニティ・プラント維持管理
		【水道お客さまセンター】 開閉栓等受付業務、水道メーターの検針業務、上下水道料金およびコミュニティ・プラント使用料金の収納業務
	工務課	上下水道の整備および配水場・処理場維持管理

◎健康福祉部福祉課内に地域包括ケアシステム担当部署を新設します。

重度な要介護状態となっても住み慣れた地域で自分らしい生活を続けることができるよう、住まい・医療・介護・予防・生活支援が一体的に提供できる地域包括ケアシステムの構築を推進するため、新たに設置します。

問合 人事秘書課人事G 内線2311・2312

広報紙
「市政のひろば」
等の配付方法が
変わります

現在、町内会・自治会に配付をお願いしています「市政のひろば」等の全戸へ配付する文書については、平成29年度5月号から、事業者による全戸配付（ポストインク）に変更します。

ポストインクにより、「市政のひろば」等の全戸配付の文書は、郵便受け等の中に投函させていただきますので、あらかじめご了承ください。

※5月号以降、「届かない」「必要以上に届いた」等ある場合は、左記へご連絡ください。

班回覧、代表者あて、地域指定の配付物に関しては、今までどおり町内会・自治会で配付していただきますので、よろしくお願ひします。

問合 市民協働課地域コミュニケーションG 内線230503

市制施行70周年記念式典

津島市は、平成29年3月1日に市制施行70周年を迎えました。市民の皆さんとともに祝う記念式典を開催します。

日時 **4月22日(土)** 午前11時～午後0時30分

場所 文化会館大ホール

内容(予定)

- ・ 藤浪中学校吹奏楽部によるマーチングバンド披露
- ・ 津島囃子の演奏(尾張津島天王祭と尾張津島秋まつり)
- ・ 市勢に貢献された方への表彰 等

申込 不要

その他 ご来場の方には、ポストカードセット、缶バッジを進呈します。

問合 人事秘書課秘書G 内線2303

シティプロモーション課誘致・プロモーションG 内線2355



市制施行70周年記念

婚姻フォトサービスを開始します

市制施行70周年を記念し、4月1日(土)から12月31日(日)まで、婚姻フォトサービスを行います。

期間限定デザインのフォトボードは、「長寿」や「長い愛」の象徴である藤の花をモチーフにしています。

いつまでも変わらない二人の愛を祝福する藤色のボードにマグネットで婚姻届を貼り、お手持ちのスマートフォン等で記念撮影できます。

津島市に住所または本籍があり、ご結婚の予定がある方は、ぜひ津島市で婚姻届を提出し、新しい門出の記念にしませんか。

問合 市民課市民戸籍G

内線2112・2113



尾張津島藤まつり

4月22日(土)～5月5日(金・祝)

尾張津島藤まつりのリーフレットを市内主要各施設に4月から順次配置します。
また、期間中は、まつり会場を訪れる多くの観光客の方たちに楽しんでいただけるよう、
駐車場整理協力金により駐車場の整理等を行います。



リーフレット配置施設(13カ所)

市役所、神守支所、神島田連絡所、文化会館、観光交流センター、錬成館、尾張津島観光センター、市立図書館、中央公民館、南文化センター、児童科学館、生涯学習センター、総合保健福祉センター

駐車場のご案内

①天王川公園丸池周辺臨時駐車場 ②天王川公園第2駐車場 ③東堤臨時駐車場 ④大崎会館駐車場	4月22日(土)～5月5日(金・祝) 午前8時30分～午後5時 駐車場整理協力金 1回1,000円(会場内店舗利用クーポン券300円付き)
⑤西小学校臨時駐車場 ⑥南小学校臨時駐車場 ⑦総合保健福祉センター西側駐車場	4月22日(土)～5月5日(金・祝)の土・日曜日、祝日のみ 午前9時～午後5時 駐車場整理協力金 1回500円
⑧あいち海部農協駐車場(大縄町)	4月22日(土)～5月5日(金・祝) 午前10時～午後4時 駐車場整理協力金 無料

※雨天等の都合により、天王川公園丸池周辺、西小学校、南小学校の臨時駐車場は使用できない場合があります。

交通規制のお知らせ

天王川公園東側堤防道路を遊歩道とします。また、天王川公園西側堤防道路は一方通行とします。

規制期間 4月22日(土)～5月5日(金・祝) (一方通行規制は、土・日曜日、祝日のみ)

規制時間 午前8時30分～午後5時

その他

- ・路上駐車は天王川公園周辺の交通に支障をきたしますので、指定駐車場へ駐車してください。なお、路上駐車は駐車違反となります。
- ・藤棚下は大変混雑しますので、通路や藤棚下での敷物、ロープによる場所取りはご遠慮ください。また、立入禁止区域等には侵入しないでください。
- ・天王川公園内での火気使用は禁止となっております。ゴミなどは各自でお持ち帰りください。

問合 津島市観光協会 ☎28-8051

「信長の台所 津島まちあそび」イベント

本町筋や天王通りには、津島神社をはじめ町家・古寺などの魅力的な歴史文化資源が数多く残っています。まつりに併せて、まちなかで「知る」、「観る」、「作る」などをテーマにさまざまな催事を行います。

日時 4月22日(土)～5月7日(日)

場所 天王川公園・天王通りなど旧市内一帯

問合 NPO法人まちづくり津島 ☎24-7655

みんな
遊びに
来てね♪



市制施行70周年記念事業

「日韓伝統文化交流in津島」

堀田家住宅で日韓の文化交流イベントを行います。

日時 4月29日(土)・30日(日)の2日間

午前10時～午後5時

内容 生け花や工芸作品の展示のほか書道の実演や着付け、呈茶、音楽演奏等を行います。

※参加は無料ですが堀田家住宅観覧料が必要です。また呈茶は有料(300円)着物・韓服での観覧者は粗品進呈

共催 伝統文化交流気楽着楽会

後援 駐名古屋大韓民国総領事館

問合 社会教育課生涯学習G 内線2283

堀田家住宅特別開館と 文化交流イベント

藤まつり期間中は、堀田家住宅を開館します。この機会にぜひ江戸中期に建築された町家建築をご覧ください。

日時 4月22日(土)～5月7日(日)

午前10時～午後5時

堀田家観覧料 一般300円

小中学生100円

問合 社会教育課生涯学習G 内線2283



平成29年度固定資産税についてQ&A

Q 平成29年2月に古い物置(家屋)を取壊しましたが、平成29年度の固定資産税は課税されますか？

A 課税されます。毎年1月1日現在に存在している家屋について、当該年度分を課税することになっています。

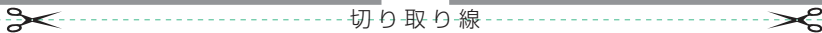
Q 私は、平成28年11月に土地を売るために売買契約をして、平成29年2月に買主への所有権移転登記を済ませました。平成29年度の固定資産税は誰に課税されますか？

A 平成29年度の固定資産税は、売主に課税されます。固定資産税は、毎年1月1日現在の登記簿上の所有者に対し、当該年度分の課税をすることになっています。

平成29年度固定資産税の課税
 平成29年度固定資産税の価格(評価額)を3月31日に決定し、固定資産課税台帳に登録しました。
納税通知書発送日 4月7日(金)
平成29年度固定資産税・都市計画税納期限
 第1期 5月1日(月)
 第2期 7月31日(月)
 第3期 12月27日(水)
 第4期 平成30年2月28日(水)
問合せ 税務課固定資産税G
 内線2205~2208

Q 平成25年4月に住宅(木造、110㎡)を新築しましたが、平成29年度分から税額が急に高くなっているのはなぜですか？

A 新築の住宅で一定の要件に該当する場合、3年間(3階建て以上の中高層耐火住宅は5年間)に限り、一戸あたり120㎡まで税額が2分の1に減額されます。したがって、平成26~28年度分は税額が減額されています。



保存版

平成29年度津島市税等納付のこよみ

月	4	5	6	7	8	9	10	11	12	1	2	3
納期限	H29 5月1日 (月)	H29 5月31日 (水)	H29 6月30日 (金)	H29 7月31日 (月)	H29 8月31日 (木)	H29 10月2日 (月)	H29 10月31日 (火)	H29 11月30日 (木)		H30 1月31日 (水)	H30 2月28日 (水)	H30 4月2日 (月)
税目等												
固定資産税・都市計画税	○ 第1期			○ 第2期					○ 第3期		○ 第4期	
市民税・県民税			○ 第1期		○ 第2期		○ 第3期			○ 第4期		
軽自動車税		○ 全期										
国民健康保険税		○ 第1期	○ 第2期	○ 第3期	○ 第4期	○ 第5期	○ 第6期	○ 第7期	○ 第8期	○ 第9期	○ 第10期	
市営・改良住宅家賃	○	○	○	○	○	○	○	○	○	○	○	○
住宅新築資金等償還金	○	○	○	○	○	○	○	○	○	○	○	○
保育所利用者負担金	○	○	○	○	○	○	○	○	○	○	○	○
介護保険料	○ 第1期	○ 第2期	○ 第3期	○ 第4期	○ 第5期	○ 第6期	○ 第7期	○ 第8期	○ 第9期	○ 第10期	○ 第11期	○ 第12期
後期高齢者医療保険料				○ 第1期	○ 第2期	○ 第3期	○ 第4期	○ 第5期	○ 第6期	○ 第7期	○ 第8期	
下水道事業受益者負担金					○ 第1期		○ 第2期		○ 第3期		○ 第4期	

※12月(納期限)
 固定資産税・都市計画税、国民健康保険税…平成29年12月27日(水)
 下水道事業受益者負担金…平成29年12月25日(月)
 市営・改良住宅家賃、住宅新築資金等償還金、保育所利用者負担金、介護保険料、後期高齢者医療保険料…平成30年1月4日(木)

介護保険料のご案内

65歳以上の方の津島市の介護保険料額は、所得段階ごとの14段階に定められています。(別表)

4月からは、平成29年度の保険料を算定する基礎となる平成28年中の所得金額が確定していないため、次のとおり仮徴収額を納めていただきます。

なお、年間介護保険料額決定通知(本徴収)は8月にすべての対象者へ個別でお知らせします。

仮徴収の納付方法

普通徴収の方

「仮徴収納入通知書」を4月上旬にお送りします。前年度の年間保険料額の12分の4を1期〜4期(4〜7月)で納めていただきます。

4月から新たに特別徴収(年金天引き)となる方

4月から特別徴収開始となる方には、「特別徴収開始通知書」を3月にお送りしました。

6月から新たに特別徴収(年金天引き)となる方

6月から特別徴収となる方は、仮徴収額が前年度の年間保険料額の2分の1になるように納めていただきます。

1期:2期(4月・5月)は12分の1ずつを引き続き普通徴収で、6月・8月は12分の2ずつを年金から天引きします。対象の方には4月上旬に通知書をお送りします。

第6期介護保険料

所得段階	計算内容	年額
第1段階	・生活保護を受けている方 ・世帯全員が市民税非課税で老齢福祉年金を受けている方 ・世帯全員が市民税非課税で、前年の課税年金収入額と合計所得金額の合計が80万円以下の方	28,620円
第2段階	世帯全員が非課税で、前年の課税年金収入額と合計所得金額の合計が80万円を超え120万円以下の方	36,250円
第3段階	世帯全員が非課税で、前年の課税年金収入額と合計所得金額の合計が120万円を超える方	38,160円
第4段階	世帯の誰かに市民税が課税されているが、本人は市民税非課税で、前年の課税年金収入額と合計所得金額の合計が80万円以下の方	44,520円
第5段階	世帯の誰かに市民税が課税されているが、本人は市民税非課税で、第4段階に該当しない方	63,600円
第6段階	本人が市民税課税で、合計所得金額が120万円未満の方	76,320円
第7段階	本人が市民税課税で、合計所得金額が120万円以上190万円未満の方	82,680円
第8段階	本人が市民税課税で、合計所得金額が190万円以上290万円未満の方	101,760円
第9段階	本人が市民税課税で、合計所得金額が290万円以上350万円未満の方	108,120円
第10段階	本人が市民税課税で、合計所得金額が350万円以上500万円未満の方	117,660円
第11段階	本人が市民税課税で、合計所得金額が500万円以上650万円未満の方	136,740円
第12段階	本人が市民税課税で、合計所得金額が650万円以上800万円未満の方	139,920円
第13段階	本人が市民税課税で、合計所得金額が800万円以上1,000万円未満の方	143,100円
第14段階	本人が市民税課税で、合計所得金額が1,000万円以上の方	146,280円

※第1段階の保険料額は、低所得者保険料軽減措置による軽減後の保険料額となります。

特別徴収(年金天引き)の方

既に年金から天引きされている方は、平成29年2月に天引きされた金額を引き続き4月・6月・8月の年金から天引きします。

口座振替をご利用ください

普通徴収の方は、口座振替を利用されると大変便利です。

持ち物

・市指定金融機関で手続きする場合
介護保険料の納付書、通帳、通帳印

・市役所で手続きする場合
介護保険料の納付書、通帳、通帳印、または、キャッシュカード

※市役所高齢介護課窓口では、キャッシュカードだけで、口座振替が簡単に登録できるマルチペイメントシステムをご利用いただけます。

低所得者軽減措置について

第1号被保険者への保険料軽減措置は、平成27年度から実施しています。平成29年度は、消費税率10%への引き上げ

が実施されることを前提に第1段階から第3段階まで軽減対象を拡大する予定でした。

しかし、消費税率の引き上げが平成31年10月に延期されたため、平成29年度は軽減対象の拡大を行わず、第1段階のみ前年度と同率での軽減を実施します。

問合せ 高齢介護課介護保険G

内線2141〜2143

出前講座「津島市でも出張所」

講座内容

講座一覧表のとおり

事業内容

概要 職員が出向き、講義・質疑応答を行います。

講座開催日時

・4月～平成30年3月の年末年始(12月29日～1月3日)を除く月～金曜日と第2土曜日・翌日曜日(祝日も開催)

・時間は、次の間の任意の90分間

平日：午前10時～午後8時30分

土・日曜日、祝日：午前10時～午後5時

場所 市内の集会所や公共施設などに限ります。申込者側で手配してください。

受講対象 市内在住・在勤・在学の方を代表者とする10人以上のグループ

申込方法等

・所定の申込書に希望の講座名、開催希望日を第3希望まで明記し、開催希望日の20日前までにシティブロモーション課へ。

・申込書はシティブロモーション課(市役所3階)・市民情報サロン(市役所1階)・神守支所・神島田連絡所などに備え付けてあります。また、市ホームページからもダウンロードできます。

受付

4月3日(月)～平成30年3月7日(水)(市役所閉庁日は除く)

その他

・業務の都合により、日程等の希望に添えない場合があります。

・出前講座は要望等を聞く場ではありませんので、ご理解ください。

問合せ

シティブロモーション課広報・広聴G
内線26500

平成29年度講座一覧表

暮らし					
講座名	内容	講義時間	おすすめ対象者	こんなときに活用ください	担当課
選挙のあらまし	公職選挙法に基づく選挙制度の概要について	50分	小学生以上	町内会、地域コミュニティの集まり	総務課
津島市の財政状況	予算の概要や今後の財政見通しについて	40分	市民	町内会、地域コミュニティの集まり	財政課
市民課での各種手続やマイナンバーカード等	転入・転出・住民票・印鑑登録・戸籍関係などの届出やマイナンバーカード等について	60分	市民	町内会、地域コミュニティの集まり	市民課
納税のあらまし	市税の納付方法、納税相談の案内、延滞金の説明、滞納処分について	60分	市民	町内会、地域コミュニティの集まり	収納課
水道の話	安全でおいしい水を安定供給している水道事業の内容について	60分	小学生	課外授業	上下水道部
水をきれいに	河川などの水質の保全、快適な生活環境の確保を図るための、下水道の役割と内容について	60分	小学生	課外授業	上下水道部
心豊かに暮らせる社会をめざして	人権問題(同和、女性、子ども等)について理解してもらう	60分	市民	町内会、地域コミュニティの集まり	人権推進課
ごみの分け方と出し方	分別収集全般について	60分	市民	町内会、地域コミュニティの集まり	生活環境課
外国人住民へのごみの分け方と出し方	外国人住民を対象とした分別収集全般の説明	60分	外国人住民、外国人を雇用する企業	町内会、地域コミュニティの集まり	生活環境課
知っておきたい市税のあれこれ	市市民税、固定資産税、軽自動車税、市たばこ税、都市計画税の各税目の概要について	90分	市民	町内会、地域コミュニティの集まり	税務課
水は流れ～水はどうやって流れていくか	毎日使う風呂やトイレの生活排水。降った雨は、どうやって流れて行くのかについて	40分	小学生とその保護者	子ども会	都市整備課
国民健康保険ってなあに？	保険料の算定方法等、国民健康保険制度のあらましについて	60分	市民	町内会、地域コミュニティの集まり	保険年金課
国民年金ってなあに？	国民年金の概要と受給資格・受給金額などについて	60分	市民	町内会、地域コミュニティの集まり	保険年金課

市政情報

進めよう!協働のまちづくり	町内会、小学校区コミュニティ推進協議会、NPO団体、ボランティア団体など、様々な団体との協働のまちづくりがなぜ必要になってきたのか、お話しします	30分	市民	町内会、地域コミュニティの集まり	市民協働課
津島市の観光	津島市の観光や祭りについて	45分	市民	町内会、地域コミュニティの集まり	産業振興課
地方公務員とは・・・	服務規律や任用等、地方公務員制度の概要について	60分	市民	町内会、地域コミュニティの集まり	人事秘書課
監査制度	監査制度の仕組みと現況について	30分	市民	町内会、地域コミュニティの集まり	監査事務局
これからのまちづくり～第4次総合計画について～	まちづくりにおける総合計画の位置づけとその概要について	60分	市民	町内会、地域コミュニティの集まり	企画政策課

市政情報

講座名	内 容	講義時間	おすすめ対象者	こんなときに活用ください	担当課
広報って、どんなことしてるの？	広報紙「市政のひろば」を中心に、市が発信する行政情報の入手・活用術を紹介します	30分	市民	町内会、地域コミュニティの集まり	シティプロモーション課
議会制度を学んでみませんか	地方議会の組織・権限・運営について	30分	市民	町内会、地域コミュニティの集まり	議事課
会計事務のあらまし	津島市の会計事務についてお話しします	30分	市民	町内会、地域コミュニティの集まり	会計課

農 業

農業委員会て何？	農業委員会の役割や、農地の売買、転用など取扱っている業務の内容について	30分	農家	農協実行組合の寄合い	産業振興課
----------	-------------------------------------	-----	----	------------	-------

健康・福祉

健康生活応援隊1 「自分のからだメンテナンス」	糖尿病をはじめとする生活習慣病の予防について、管理栄養士・歯科衛生士・保健師がおうちで簡単にできる方法をお伝えします	60分	市民	地域コミュニティの集まり	健康推進課
健康生活応援隊2 「がんキック」	がん検診の重要性やがんについて知り、がんを予防しましょう	60分	市民	地域コミュニティの集まり	健康推進課
健康生活応援隊3 「こころリラックス」	ストレスが心身に及ぼす影響を知り、ストレッチなどを行いながら、こころのこりをほぐしましょう	60分	市民	地域コミュニティの集まり	健康推進課
健康生活応援隊4 「災害時の健康管理について」	災害時の健康管理についてのお話と、災害時に役立つ簡単なストレッチを行います	30分	市民	自主防災会	健康推進課
知ろう介護保険・めざそう介護予防	・保険料・給付状況及び介護サービスの利用方法について ・ひとり暮らし高齢者等へのサービスと地域支援事業	60分	市民、高齢者	介護福祉に携わる会、ボランティア活動の会	高齢介護課
介護予防・日常生活支援事業って何？	平成29年4月から始まる介護予防・日常生活支援総合事業の制度について	60分	市民、高齢者	町内会、地域コミュニティの集まり	高齢介護課
医療ソーシャルワーカーってなあに？	「退院後の生活について」や「福祉制度、医療保険制度」のことなど、医療ソーシャルワーカーが関わる仕事の内容をわかりやすくお話しします	60分	市民	町内会、地域コミュニティの集まり	市民病院
たのしいスポーツ体験をしよう	ニュースポーツの紹介を交えた、総合型地域スポーツクラブについて	30分	市民	スポーツに取り組むサークル活動	社会教育課
だれにでもやさしい障がい者のための福祉	障がい者の生活を支える福祉サービス制度について	60分	市民	地域福祉に携わる会、ボランティア活動の会	福祉課
福祉医療・後期高齢者医療のあらまし	子ども、障がい、母子・父子家庭の各福祉医療制度及び後期高齢者医療制度のあらましについて	60分	市民	町内会、地域コミュニティの集まり	保険年金課

子ども・教育

津島市の教育に関する補助制度のほなし	津島市における就学援助制度についてお話しをします	30分	小中学生の保護者	PTA、学校関係行事	学校教育課
看護専門学校入学案内	学生募集要項について(社会人特別入学募集・推薦入学募集・一般入学募集)	30分	高校生等	学校関係行事	看護専門学校
地域で子育てファミリーサポートセンター事業について	ファミリー・サポート・センター事業の概要について	30分	子育て家庭	乳幼児をもつ親の集まり、ボランティア活動の会	子育て支援課
親子で交流子育て支援センター事業について	子育て支援センターの概要について	30分	子育て家庭	乳幼児をもつ親の集まり	子育て支援課
津島市の生涯学習	・生涯学習とは？ ・津島市の生涯学習の現状とこれから	60分	市民	町内会、地域コミュニティの集まり	社会教育課

防 災

家族を守る～地震対策は大丈夫ですか～	近い将来にくると思われる東海・東南海地震にそなえての防災意識の啓発、簡易耐震診断、耐震改修補助制度について(簡易耐震診断票を各自で作成してもらい講座終了時に申請してもらってもできます)	60分	市民	自主防災会	都市計画課
こちら119番	消防本部・消防署の組織や業務内容、住宅用火災警報器の設置の義務化について	60分	市民	町内会、地域コミュニティの集まり	消防本部
あなたを守る防災対策	風水害等災害対策、地震災害対策について	40分	市民	自主防災会、地域コミュニティの集まり	危機管理課
交通事故、犯罪被害に遭わないために	交通事故の加害者・被害者にならないために気を付けたいことや、特殊詐欺の被害者にならないために気を付けたいことについてお話しします	60分	市民	自主防災会、地域コミュニティの集まり	市民協働課

環境問題

再利用の資源回収	ごみの減量化及び資源の有効利用について	60分	市民	町内会	生活環境課
----------	---------------------	-----	----	-----	-------

ひとりで悩まないで!

母子保健コーディネーターや
子育て支援相談員にお気軽にご相談ください。

妊娠期

出産後



母子保健
コーディネーター
(保健師)



子育て支援相談員
(保育士)

子育て中

就園

就学

◆10カ月児訪問

子育て支援サービスを利用されていないご家庭を保育士が訪問し、育児相談・子育て支援サービス等の情報をお届けします。

◆かるがも園

たまごっこ教室

◆中央児童館

児童の遊び場、遊びを通じて親子が楽しくふれ合える場です。

- ・ハイハイ広場
- ・なかよし広場

P.27

♥乳幼児健診

- ・4カ月児健診
- ・2歳児歯科健診
- ・1歳6カ月児健診
- ・3歳児健診

P.25

- ・はじめの一步(子育て支援センターデビューのお手伝いをします)
- ・すくすくひろば
- ・青空保育
- ・サークル活動
- ・支援ひろば
- ・親子交流教室

P.22

◆一時預かり、病児・病後児保育

保護者が就労、通院、リフレッシュなどの理由により一時的に家庭で保育ができない時や、お子さんが病気の安定期または回復期に集団保育がむずかしく保護者が仕事などで家庭では保育ができない時に、お子さんをお預かりします。

一時預かりは、市内5か所の保育所(共存園・新開・東愛宕・神島田・蛭間)、病児・病後児保育は神島田保育園で実施しています。

ハートマーク(♥)事業について...

日程等詳細は、市ホームページ、年間予定表(24ページ~25ページ)、子育てガイドブックをご覧ください。

問合 保健センター
(総合保健福祉センター2階)
☎23-1551

ダイヤモンド(◆)事業について...

日程等詳細は、市ホームページ、子育てガイドブックをご覧ください。

問合 西地区子育て支援センター
(総合保健福祉センター1階)
☎24-0005

◆つしまで子育て情報 ネット『つしまっち』 P.22

子育て関連情報を手軽に取得できるよう、妊娠期から出産、子育て期に関する情報をお届けします。

妊娠期から子育て期までを 切れ目なく支援します

津島市総合保健福祉センターにおいて、妊娠期から子育て期まで、母子保健コーディネーターや子育て支援相談員が妊娠出産、子育てに関する地域の情報提供をするとともに、保健師・助産師・保育士等の専門職員がご相談にお応えします。



妊娠



出産

P.24

♥妊娠の届出

①保健センター(総合保健福祉センター2階)で、保健師、助産師等が面接し、母子健康手帳を交付します。
お住まいの地区保健師をご紹介します。

②子育て支援センター(総合保健福祉センター1階)で、子育て支援相談員が、子育て情報の提供や子育て支援センターのご案内をします。

※母子健康手帳は、平成29年4月から保健センター1か所で交付します。

P.25

♥HAPPY マタニティ

♥助産師相談

保健センターで、妊産婦さん対象に助産師が授乳相談等をお受けします。体重計測もできます。

P.24

P.25

♥妊産婦 歯科健康診査

◆こんにちは赤ちゃん訪問

子育ての相談や子育て支援の情報提供をします。子育て応援券もお渡しします。

P.22

P.24

♥産前産後サポート事業

妊産婦さんを対象に、妊娠中から出産後1年までの間、助産師がご家庭に訪問し、妊娠出産、子育てに関するご相談をお受けします。

◆子育て支援センター

赤ちゃんから就学前のお子さんまで親子で一緒に遊べる場。親同士、子ども同士の交流の場です。

すべての期間に
ご利用できる
支援サービス

◆ファミリー・サポート・センター

産前産後の育児家事支援、保育園等の始業時間前や終業時間後のお子さんの預かり、保育園・幼稚園・小学校・放課後児童クラブ・習い事などへのお子さんの送迎など、育児のお手伝いをします。

◆♥電話相談 ♥家庭訪問

P.25

お子さんの発育、栄養など育児に関する相談やお母さんの健康に関することなどの相談をお受けします。

◆ つしまで子育て情報ネット『つしまっち』を開始しました

妊娠期から出産、子育て期に関する情報配信を行う子育てアプリ・ウェブサイトを平成29年4月から開始しました。ぜひご利用ください。

利用方法

- ・アプリをご覧になる方
下記QRコードからダウンロードしてください。



iOS端末用QRコード Android端末用QRコード

- ・ウェブサイトをご覧になる方
市ホームページ(トップページ→子育て・教育→子育て支援→津島市子育てアプリ・ウェブサイト『つしまっち』)

問合 子育て支援課児童保育G
内線2222



◆ 第1回親子交流教室

日時 4月27日～6月8日の毎週木曜日(祝日は除く・全6回)

午前10時～11時15分

場所 東地区子育て支援センター(生涯学習センター内)

内容 集団遊び・個別支援(小集団の中で親子のかかわりを深めます)

講師 臨床心理士・作業療法士・保健師・保育士

対象 市内在住のお子さん(1歳6カ月から就園前まで)と保護者

定員 6組(定員になり次第締切)

申込 4月13日(木)午前8時30分から直接下記へ。

問合 東地区子育て支援センター
☎24-1201

◆ こんにちは赤ちゃん訪問

対象 赤ちゃんが生まれたすべてのご家庭(生後4カ月まで)

内容 市職員、地域の主任児童委員等(男性の場合もあります)がご家庭へ訪問し、育児で心配に思うことなどの相談や子育てに関する情報提供をします。

案内 生後2カ月ごろに、訪問日時をお知らせします。

問合 子育て支援課児童保育G 内線2225

◆ 個別相談

子育てやお子さんの発達で心配なこと、困っている事はありませんか。専門職が子育てや発達に関する相談を受け、アドバイスや必要に応じた支援をします。

日時 下表のとおり(※相談員の都合で変更になることがあります)

	ことばの相談		子育てや発達全般に関する相談	
	午前9時30分～11時30分		午後2時～4時	午後1時～3時
4月	11日(火)	18日(火)	12日(水)	27日(木)
5月	2日(火)	16日(火)	10日(水)	18日(木)
6月	6日(火)	20日(火)	7日(水)	22日(木)
7月	4日(火)	18日(火)	5日(水)・26日(水)	
8月	1日(火)	15日(火)	2日(水)・23日(水)	
9月	5日(火)	19日(火)	6日(水)	14日(木)
10月	3日(火)	17日(火)	4日(水)	19日(木)
11月	7日(火)	21日(火)	1日(水)・29日(水)	
12月	5日(火)	19日(火)	6日(水)・27日(水)	
1月	9日(火)	16日(火)	10日(水)	25日(木)
2月	6日(火)	20日(火)	7日(水)・21日(水)	
3月	6日(火)	20日(火)	7日(水)・28日(水)	

場所 東地区子育て支援センター(生涯学習センター内)

内容 ことばの相談・子育てや発達全般に関する相談

相談員 臨床心理士・言語聴覚士

対象 市内在住、0歳～18歳のお子さんの保護者

定員 1日2人(1人約1時間予約制)

申込 直接下記へ。

問合 東地区子育て支援センター
☎24-1201

平成29年度 予防接種一覽表

問合 総合保健福祉センター内 保健センター
〒496-0863 津島市上之町1丁目60番地
☎23-1551 ㊟24-4354

予診票の交付には母子健康手帳をご持参ください。

※お問い合わせや母子健康手帳、予診票をお持ちでない方は、保健センターまでご連絡ください。

■集団予防接種 ●実施場所 保健センター

予防接種の種類	対象者（接種期間）	注意事項
BCG（結核）	生後1歳に至るまで。ただし、標準的な接種期間は生後5カ月から生後8カ月に達するまで	日程については、生後2カ月ごろに郵送で通知します。

■個別予防接種 ●実施場所 指定医療機関 ●実施期間 平成29年4月1日～30年3月31日

予防接種の種類	対象者（接種期間等）	注意事項	
ヒブワクチン（Hib感染症）	生後2カ月～60カ月（5歳）に至るまで	<ul style="list-style-type: none"> 生後2カ月ごろに郵送で通知します。 接種開始年齢により接種回数、接種間隔等が異なります。接種間隔等については通知、ホームページでご確認ください。 	
小児の肺炎球菌感染症	生後2カ月～60カ月（5歳）に至るまで		
B型肝炎	生後1歳に至るまで。標準的には生後2カ月に至った時から生後9カ月に至るまで 27日以上の間隔をおいて2回接種し、1回目の注射から139日以上の間隔をおいて1回接種	<ul style="list-style-type: none"> 生後2カ月ごろに郵送で通知します。 生後2カ月未滿で接種希望の方は、保健センターまでご連絡ください。 	
4種混合（ジフテリア、百日せき、破傷風、ポリオ）	生後3カ月～90カ月（7歳6カ月）に至るまで 第1期初回：20日以上、標準的には20日から56日までの間隔をおいて3回 第1期追加：1期初回接種（3回）終了後、6カ月以上、標準的には12カ月から18カ月までの間隔をおいて1回	3種混合とポリオで接種をすすめている方で完了していない場合は、保健センターまでお問い合わせください。	
2種混合（ジフテリア、破傷風）	11歳以上13歳未滿	4月ごろに小学校6年生に郵送で通知します。	
MR混合（麻しんおよび風しん）	第1期	生後12カ月～24カ月（2歳）に至るまで	<ul style="list-style-type: none"> 第1期は生後11カ月ごろ、第2期は4月ごろに郵送で通知します。 平成29年度の第2期の対象者は、平成23年4月2日～平成24年4月1日生まれの方です。
	第2期	5歳以上7歳未滿の者であって、小学校就学の始期に達する日の1年前の日から当該始期に達する日の前日までの間にある者（幼稚園、保育園の年長児相当）	
水痘	生後12カ月～生後36カ月（3歳）に至るまで 3カ月以上、標準的には6カ月から12カ月までの間隔をおいて2回	生後11カ月ごろに郵送で個別通知します。	
日本脳炎※1)	第1期	3歳～生後90カ月（7歳6カ月）に至るまで 第1期初回：6日以上、標準的には6日から28日までの間隔をおいて2回 第1期追加：1期初回接種（2回）終了後、6カ月以上、標準的にはおおむね1年を経過した時期に1回	<ul style="list-style-type: none"> 3歳未滿で接種希望の方は、保健センターまでご連絡ください。 第2期は、4月ごろに小学4年生に郵送で通知します。 平成29年度は、平成11年4月2日～平成12年4月1日生まれの方に、第2期の積極的勧奨を行います。
	第2期	9歳以上13歳未滿	
子宮頸がん予防ワクチン（ヒトパピローマウイルス感染症）	小学6年生から高校1年生相当の女子（標準的な接種期間は中学1年生相当）	積極的な接種勧奨は行っておりませんが、接種希望の方は保健センターまでご連絡ください。	

※1) 平成7年4月2日～平成19年4月1日生まれの方は、日本脳炎の定期予防接種の期間が20歳の誕生日の前日まで延長されました。また、平成19年4月2日～平成21年10月1日生まれの方で、第1期（3回）の接種を完了していない場合、9歳以上13歳未滿の間に第1期不足分を接種できます。

♡ 母子健康手帳の交付

平成29年4月から交付場所が保健センター1か所が変わります!

※平成29年4月1日から市役所、神守支所、神島田連絡所での交付は行いません。

安心して出産を迎えていただくために、すべての妊婦の方と保健師等が面接し、母子健康手帳を交付します。妊娠・出産・子育てに関する情報をお伝えします。妊娠中の生活や出産準備等不安なことがありましたら、お気軽にご相談ください。

妊娠の届出→2F保健センターで、保健師、助産師等が面接し、母子健康手帳を交付します。→1F子育て支援センターで、子育て支援相談員が子育てガイドブックの説明、ファミリー・サポート・センター事業等地域の育児情報をご案内します。

<受付日時>月～金曜日(祝日・12/29～1/3は除く) 午前8時30分～午後5時15分 ※都合の悪い方は、ご相談ください。

<持ち物> 妊娠届出書(医師・助産師が証明したもの)・個人番号を証明するもの(個人番号カード、通知カード等)
・本人確認できるもの(運転免許証、パスポート等)

♡ 産前産後サポート事業

助産師が妊娠中から出産後1年までのご家庭に訪問し、お子さんの発育、栄養など育児に関することやお母さんの健康に関することなどの相談をお受けします(お腹の張りが気になる、母乳が足りているかなど)。

10月	11月	12月	H30年1月	2月	3月
妊娠編 15(日)		育児編 10(日)		妊娠編 18(日)	
	21(火)		23(火)		20(火)

♡ 助産師相談

助産師が面接し、母乳、授乳や卒乳に関するご相談、妊娠中の生活、家族計画などの相談をお受けします。また、お子さんの身体計測もできます。事前に保健センターへご予約ください。

教室・健診・BCG予防接種の会場はすべて保健センターです



★麻しん(はしか)、風しん(三日ばしか)、水痘(水ぼうそう)、流行性耳下腺炎(おたふくかぜ)、インフルエンザ、とびひ等にかかっている方は、医師の許可が出てからお越しください。

★乳幼児健康診査はすべて1～2時間程度かかります。

乳幼児健康診査を受けていない方は、保健師がご家庭を訪問します。

★4カ月児健康診査を受けられた方に会場ボランティアの方から絵本の紹介と絵本の無料配布をします。

★3歳児健康診査では当日会場にて尿検査を実施します。

★予約制の教室は定員になり次第締め切ります。

★暴風警報等が、愛知県西部地方に発令された場合は実施できないことがありますので、保健センターにお問い合わせください。

予定表



10月	11月	12月	H30年1月	2月	3月
生後1歳に至るまでのお子さん					
3(火)	7(火)	5(火)	16(火)	6(火)	6(火)
健康診査日に生後4カ月を過ぎたお子さん					
4(水)	8(水)	6(水)	10(水)	7(水)	7(水)
18(水)	29(水)	20(水)	24(水)	21(水)	14(水)
内容:離乳食初期から中期のお話と試食など 開催時間:午前10時～11時30分					
26(木)		6(木)	17(木)		7(木)
内容:離乳食後期から完了期のお話と試食など 開催時間:午前10時～11時30分					
	15(木)			28(木)	
H28年3月生 12(木)	H28年4月生 9(木)	H28年5月生 7(木)	H28年6月生 18(木)	H28年7月生 15(木)	H28年8月生 8(木)
	19(木)	14(木)	25(木)	22(木)	15(木)
H27年10月生 5(木)	H27年11月生 30(木)	H27年12月生 21(木)	H28年1月生 11(木)	H28年2月生 8(木)	H28年3月生 1(木)
H26年10月生 13(金)	H26年11月生 10(金)	H26年12月生 8(金)	H27年1月生 19(金)	H27年2月生 16(金)	H27年3月生 9(金)
	20(金)	15(金)	26(金)	23(金)	16(金)

乳幼児健康診査の受診期限

4カ月児健康診査 …………… 1歳になる前まで
1歳6カ月児健康診査 …………… 2歳になる前まで
2歳児歯科健康診査 …………… 3歳になる前まで
3歳児健康診査 …………… 4歳になる前まで

問合せ先

総合保健福祉センター内 保健センター

〒496-0863 津島市上之町1丁目60番地
☎0567-23-1551 ☒0567-24-4354

平成29年度

平成29年4月～30年3月

「ママ・パパのための保健サービス」予定表

♡HAPPYマタニティ

妊婦さんとその家族の方を対象に、助産師、管理栄養士等が、妊娠・出産・育児に関する教室を行います。

ご夫婦そろっての参加もお待ちしています。

●育児編

赤ちゃんの生活や特徴についてお話をします。お父さん向けに赤ちゃんのお世話の実習を行い、

お母さん向けに体と心の変化に合わせたストレッチを行います。動きやすい服装でご参加ください。

※予約制 定員30人

●妊娠編

管理栄養士から妊娠中の食事について、助産師から妊娠中の過ごし方等についてお話をします。お父さんの妊婦体験や交流会等も行います。

※予約制 定員30人

♡妊産婦歯科健康診査

歯科医師による歯や歯ぐきのチェックと、歯科衛生士のブラッシング指導を行います。また、待ち時間に交流もできます。妊娠中に1回、産後(1年以内)に1回、合計2回健診を受けることができます。歯科健康診査は、つわりがおさまった安定期のときに受けてください。※予約制 定員18人

♡電話、面接・家庭訪問

妊娠・出産・子育てに関すること等ご相談をお受けします。
電話や面接、家庭訪問：保健師等が相談をお受けします。
ホットライン：0567-27-1021
月～金曜日の午前9時30分～11時
(祝日・12/29～1/3は除く)
この時間帯に相談の専用電話を開設します。

種別	時間(受付時間)	持ち物	4月	5月	6月	7月	8月	9月
HAPPYマタニティ	妊娠編・育児編 午前10時～11時40分(午前9時45分～10時)	母子健康手帳	育児編 23(日)		妊娠編 18(日)		育児編 20(日)	
妊産婦歯科健康診査	午後1時～3時 (指定された時間)	母子健康手帳、手鏡 歯ブラシ、タオル		23(火)		25(火)		19(火)



♡「お子さんのための保健サービス」

種別	受付時間	持ち物	日程表	4月	5月	6月	7月	8月	9月
BCG予防接種 ※対象者に個別通知をします	午後1時20分～2時	母子健康手帳 BCG予防票	対象 日程	生後1歳に至るまでのお子さん					
4カ月児健康診査 ※対象者に個別通知をします	午後1時～2時 (指定された時間)	母子健康手帳 問診票	対象 日程	健康診査日に生後4カ月を過ぎたお子さん					
離乳食前期 (予約制) 定員25人	午前9時45分～10時	母子健康手帳	対象・内容等 日程	対象:教室開催月に4～7カ月ごろになるお子さんをもつ保護者					
離乳食後期 (予約制) 定員20人	午前9時45分～10時	母子健康手帳	対象・内容等 日程	対象:教室開催月に9～12カ月ごろになるお子さんをもつ保護者					
1歳6カ月児健康診査 ※対象者に個別通知をします	午後1時～1時45分	母子健康手帳 問診票	対象 日程	H27年9月生 13(木) 27(木)	H27年10月生 18(木) 25(木)	H27年11月生 15(木) 22(木)	H27年12月生 6(木) 13(木)	H28年1月生 17(木) 24(木)	H28年2月生 14(木) 28(木)
2歳児歯科健康診査 (予約制) 定員40人	午後1時～1時45分	母子健康手帳 問診票 仕上げ磨き用歯ブラシ タオル	対象 日程	H27年4月生 20(木)	H27年5月生 11(木)	H27年6月生 8(木)	H27年7月生 20(木)	H27年8月生 31(木)	H27年9月生 7(木)
3歳児健康診査 ※対象者に個別通知をします	午後1時～1時45分	母子健康手帳 問診票 視力・聴力アンケート 当日尿検査あり	対象 日程	H26年4月生 14(金) 28(金)	H26年5月生 19(金) 26(金)	H26年6月生 16(金) 23(金)	H26年7月生 7(金) 14(金)	H26年8月生 18(金) 25(金)	H26年9月生 15(金) 29(金)

■予防接種の注意

- ・生ワクチン(BCG、MR混合、水痘)を接種後に他の予防接種を受ける場合は、接種した翌日から起算して27日以上の間隔をあけてください。
- ・不活化ワクチン(ヒブ、小児の肺炎球菌感染症、B型肝炎、4種混合、2種混合、日本脳炎、子宮頸がん予防)を接種後に他の予防接種を受ける場合は、接種した翌日から起算して6日以上の間隔をあけてください。
- ・母子健康手帳、津島市で交付された予診票を持参し、定められた期間、間隔で接種してください。
- ・予防接種は健康なときに受け、接種時には必ずお子さんの健康状態をよく知っている保護者が同伴してください。接種会場で体温測定および医師の診察があります。脱ぎやすい服装でお出かけください。
- ・特別の事情がある場合を除き、対象年齢外での接種は有料となります。

■市内指定医療機関(50音順)

医療機関	所在地	電話番号	ヒブ	小児肺炎球菌	B型肝炎	4種混合	2種混合	MR混合	水痘	日本脳炎	子宮頸がん予防
あいち健康クリニック	藤里町2	23-1212	○	○	○	○	○	○	○	○	
井田医院	西柳原町1	26-2676	○	○	○	○	○	○	○	○	○
稲川耳鼻咽喉科クリニック	東柳原町1	26-3376	○	○	○	○	○	○	○	○	○
大橋産婦人科クリニック	埋田町2	26-7111									○
奥村クリニック	申塚町1	22-2600					○	○		○	○
加藤医院	宇治町	24-1515	○	○	○	○	○	○	○	○	○
神守診療所	神守町	28-3650	○	○	○	○	○	○	○	○	
くろかわ内科クリニック	神守町	22-2288	○	○	○	○	○	○	○	○	○
篠田内科	藤浪町5	25-6331	○	○	○	○	○	○	○	○	
ジュンクリニック	橋詰町3	22-2333	○	○	○	○	○	○	○	○	
すぎのクリニック	元寺町2	25-8122	○	○	○	○	○	○	○	○	
杉山クリニック	中地町4	26-2006	○	○	○	○	○	○	○	○	
貴子ウィメンズクリニック	申塚町1	23-5786	○	○	○	○		○	○		○
たご耳鼻咽喉科	蛭間町	24-3313	○	○	○	○	○	○	○	○	
田中こどもクリニック	米町	26-2409	○	○	○	○	○	○	○	○	○
つしまこどもアレルギークリニック	新開町2	55-8718	○	○	○	○	○	○	○	○	○
つしまセントラルクリニック	今市場町2	55-9111	○	○	○	○	○	○	○	○	○
坪内医院	江東町1	28-6300	○	○	○	○	○	○	○	○	○
はせ川外科	神守町	24-3370	○	○	○	○	○	○	○	○	
彦坂外科	東愛宕町3	25-8355	○	○	○	○	○	○	○	○	
平井クリニック	高台寺町	33-0888	○	○	○	○	○	○	○	○	○
平野医院	西愛宕町2	26-7584	○	○	○	○	○	○	○	○	
松永医院	南門前町2	26-2022			○			○	○		○
真野産婦人科	北新開	26-4556									○
ワシノ医院	又吉町2	26-2851	○	○	○	○	○	○	○	○	○

※海部地区の指定医療機関でも接種できます。詳しくは保健センターまでお問い合わせください。

※疾患やアレルギー等で指定医療機関での接種ができない方は、保健センターまでご相談ください。

※予約は遅くとも7日前までに、診療時間中、電話もしくは窓口でお願いします。

※予約後、変更・取消をする場合は必ず電話等にて医療機関へ早めに連絡してください。



広報紙がアプリで読める

マチイロ

- ・興味のある分野にしぼってお知らせ
- ・「オフライン閲覧モード」で、いつでもどこでも読める
- ・防災マップも読める
- ・無料で読める
(別途通信料は必要です)

アプリダウンロードは
こちらから↓



Android



iOS

問合 シティプロモーション課広報・広聴G
内線2352・2353

◆ 中央児童館

ジュニアリーダー養成研修会

期間 5月～平成30年2月

場所 中央児童館

内容 様々な体験を通して、知識や技術を楽しみながら学び、身につけます。

対象 小学4～6年生

定員 30人

申込 4月14日(金)～5月14日(日)午前9時30分～午後5時に、直接児童館へ(水曜日の午後と木曜日・祝日を除く)。

問合 中央児童館 ☎26-3540

中央児童館で遊ぼう!

中央児童館 ☎26-3540

行事名	開催日	時間	対象	受付期間	定員	内容	参加費	持ち物
スポーツあそび	4月2日(日)	午後2時～3時	中学生 高校生	当日受付	なし	スポーツを楽しみましょう (卓球)	無料	水筒・上靴
わくわくランド (ゲーム)	4月7日(金)	午後3時30分～4時30分	年長児と小学生	随時	20人	紙テープを使って遊ぼう &ドッチボール	無料	水筒・上靴 汗拭きタオル
わくわくランド (工作)	4月8日(土)	午前10時30分～11時30分	年長児と小学生	随時	20人	スライムを つくろう!!	無料	水筒・上靴
なかよし広場 (誕生会)	4月11日(火) 4月18日(火) (誕生会)	午前10時30分～	生後6カ月から 未就学児と その保護者	当日受付	なし	リズム遊びや製作 あそびを親子で行います。 (誕生会の日で誕生月の方は 少し早めに来館ください)	無料	水筒・上靴(外靴を 拭いて使用可)
ひよこ&なかよし	4月28日(金)	午前10時30分～	生後6カ月から 未就学児と その保護者	当日受付	なし	リズム遊びや製作 あそびを親子で行います。	無料	水筒・上靴(外靴を 拭いて使用可)
ひよこ広場	4月12日(水)	午前10時30分～	2歳児と その保護者	当日受付	なし	同年齢のお友達と リズム遊びや 製作あそびを 親子で行います。	無料	水筒・上靴(外靴を 拭いて使用可)
ハイハイ広場	4月14日(金)	午前10時30分～11時15分	0歳児と その保護者※1	当日受付	なし	身長・体重計測と ふれあい遊び	無料	なし
ベビーマッサージ	4月21日(金)	午前10時30分～11時30分	0歳児と その保護者※2	4月8日(土)～	10組	お母さんのリラックス法と ふれあい遊び	材料費 500円	バスタオル 水分補給できるもの
こどもの日 スペシャル	4月30日(日)	午前10時30分～正午	幼児親子・ 小学生	当日受付	なし	こどもの日をお祝します (内容はひ・み・つ)	無料	水筒・上靴
製作あそび	4月7日(金)～ 5月2日(火)	午前10時～午後4時30分	幼児親子・ 小学生	当日受付	なし	こいのぼりをつくろう。 つくって遊ぼう!!!	無料	水筒・上靴

○開館時間:午前9時30分～午後5時(水曜日午後・木曜日・祝日の休館日を除く) ○児童館に貴重品を持ってこないようにしましょう
○定員のあるイベントの受付は、電話または直接児童館まで(定員になり次第受付終了) ※1 生後4カ月ごろ～満1才ごろ ※2 生後1カ月健診後～満1才ごろ

行政 & 暮らしの情報






電話 ファックス ホームページ Eメール
(各担当課のGはグループの略です)


お知らせ

平成29年度版生涯学習ガイド発刊

発刊日 4月中旬から下旬

配布場所 市役所、市内公共施設等

内容 平成29年度に行われる講座・教室・イベント情報、市内で活動するクラブ・同好会、公共施設等の利用情報

問合せ 社会教育課生涯学習G
内線22281

水道水の品質検査計画を策定

平成29年度に行う水質検査について、採水の場所、検査の項目・頻度などの計画を定めましたので、その内容を上下水道部工務課(市役所4階)および市ホームページで公表しています。

問合せ 上下水道部工務課

春の全国交通安全運動
4月6日(木)～15日(土)

子どもと高齢者の交通事故を防止しよう(高齢ドライバーの事故防止を含む) 取り組みの重点

- ・歩行中、自転車乗用中の交通事故をなくそう
- ・後部座席を含めた全ての座席でシートベルトとチャイルドシートを正しく着用しよう
- ・飲酒運転を根絶しよう
- ・新入学児童のいるご家庭では、家族が手本となつて通学路を一緒に歩き、安全な歩き方や横断の仕方、信号の意味、自転車の正しい乗り方など基本的な交通ルールを子どもたちに身につけてあげてください。



ドライバーは子どもや高齢者に特に気を配り、減速・徐行し、後部座席も含めシートベルト・チャイルドシートを着用して、思いやりのある運転に努めましょう。

問合せ 市民協働課地域コミュニティG
内線22533

春の安全なまちづくり県民運動
4月1日(土)～10日(月)

犯罪にあわない 犯罪を起こさせない 犯罪を見逃さない

- ・短時間の外出、在宅中でも必ずカギをかけましょう。さらに、窓やドアはツーロックにしましょう。
- ・センサーライトや、防犯カメラ等の防犯設備を活用しましょう。
- ・不審者を寄せ付けられないよう地域ぐるみで「あいさつ、声かけ」運動を広げましょう。

特殊詐欺の被害防止

- ・電話によるお金の要求に対しては、「すぐに振り込まない」「ひとりで振り込まない」「呼び出しに応じない」「知らない人に手渡さない」「郵送等をしてない」を徹底しましょう。

子どもと女性の犯罪被害防止

- ・子どもを一人で遊ばせないようにしましょう。
- ・女性のひとり暮らしを悟られないようにしましょう。
- ・人通りが多い、明るい道を通り、防犯

ブザーや笛(ホイッスル)を携帯し、いつでも使える状態にしましょう。

自動車関連窃盗の防止

- ・車両から離れるときは、短時間であっても「キーを抜く」「ドアロック」を徹底しましょう。

問合せ 市民協働課地域コミュニティG
内線22522

平成29年度福祉タクシー利用 助成券の交付

市と契約しているタクシー業者を利用する場合、その料金の一部を助成します。

対象 身体障害者手帳1～3級、療育手帳A・B判定、精神障害者保健福祉手帳1・2級、戦傷病者手帳特別項症(第5項症、被爆者健康手帳をお持ちの方)

利用券の交付枚数

年度内24枚まで(1枚500円以内)

利用可能枚数

1回の乗車につき2枚まで

申込 手帳・印鑑を持参の上、左記へ。

問合せ 福祉課福祉G

内線2131・2132



清掃事務所からのお知らせ

ごみの分別排出について

集積場へのごみ出っくす

ごみ集積場へのごみ出しは、必ず午前8時30分(時間厳守)までに集積場に出っくすください。

ごみの分別について

最近、可燃ごみへのびん・空き缶などの不燃物混入が見受けられます。

また、プラスチック容器包装の分別を理解していない排出も多く見受けられます。プラスチック容器包装(青袋)は、

④(リサイクルマーク)が付いているプラスチック容器が収集対象です。「津島市家庭ごみ&資源の分け方と出し方」を参考に、お間違えのないようにお出しください。

処理困難物について

ガラス、陶器、コンクリート殻、消火器、ボウリング球、自動車部品等の処理困難物については、清掃事務所までお尋ねください。

一時的に大量のごみについて

ご家庭から一時的に大量のごみが出る場合は、一回につき5袋程度で、数回に分けて出してください。焼却施設(海部地区環境事務組合八穂クリーンセンター)への自己搬入をお願いします。

問合せ 清掃事務所 ☎26-42288

一度に、大量のごみを出されると、ごみの収集に支障をきたすばかりか、トラブルにもなりかねません。

このような場合は、清掃事務所にご相談ください。

※分別が間違っているごみは、収集されません。

※粗大ごみは、粗大ごみ受付センター(☎31-3284)へ。

リサイクルステーションについて

鹿伏免最終処分場において、リサイクルステーションを開設しています。資源リサイクルで、ごみ減量にご協力ください。

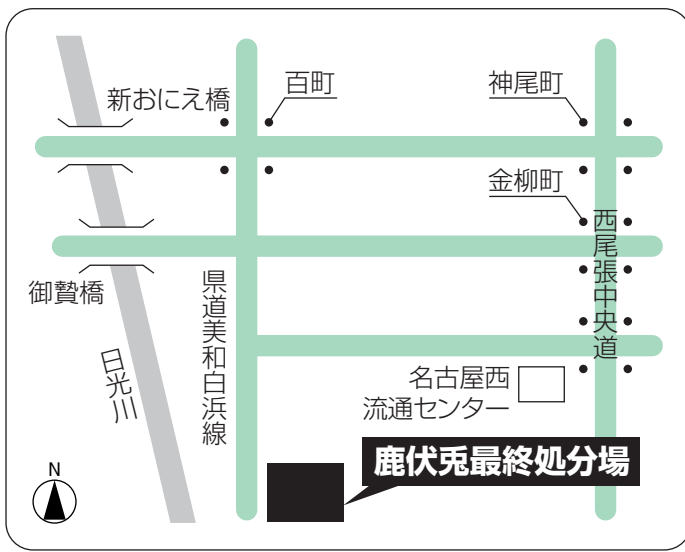
開設場所 鹿伏免最終処分場(鹿伏免町字袴腰32番地・地図参照)

開設時間 午前9時～午後3時30分

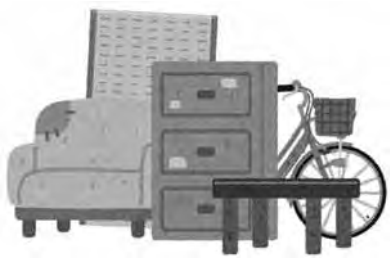
(土・日曜日、祝日、年末年始は除く)

搬入可能物

新聞紙、段ボール、古着、空き缶(スプレー缶等含む)、空きびん、使用済食用油、小型家電製品(携帯電話・スマートフォン、電話機、携帯ラジオ、デジタルカメラ、ビデオカメラ、ポータブルDVDプレーヤー、携帯音楽プレーヤー、iCレコーダー、USBメモリー、電子辞書、ゲーム機、ポータブルカーナビ、ドライヤー、電気カミ



ソリ、各種機器のリモコンやACアダプター等)、その他金属製品
注意事項 家電リサイクル法に定められているテレビ、冷蔵庫、洗濯機、エアコンの搬入はできません。お買い求めの家電量販店にご相談ください。



区分	5月3日(水・祝)	5月4日(木・祝)	5月5日(金・祝)	5月10日(水)
可燃ごみ	収集はありません	該当町内を収集	該当町内を収集	収集はありません
ペットボトル	該当町内を収集	収集はありません	収集はありません	該当町内を収集
不燃ごみ	収集はありません	収集はありません	収集はありません	第1・第2水曜日の収集町内分を収集
プラスチック製容器包装	該当町内を収集	該当町内を収集	該当町内を収集	該当町内を収集
空きびん・空き缶 古紙・古着	該当町内を収集	該当町内を収集	該当町内を収集	該当町内を収集
有害ごみ	収集はありません	収集はありません	収集はありません	収集はありません

ゴールデンウィーク
 家庭ごみ収集予定
 5月3日(水・祝)～10日(水)

国民年金保険料改定

平成29年4月分から国民年金保険料の月額が1万6490円(3月分までは1万6260円)に変わります。

学生納付特例制度

在学期間中の保険料を社会人になつてから支払うことができる制度です。

対象 大学、短大、高等学校、高等専門学校、専門学校および各種学校その他の教育施設の一部に在学する学生で、本人の前年の所得が118万円以下の方です。

承認周期 毎年4月～翌年3月

受付 平成29年度分：4月から過去2年間遡及の場合：随時

受付窓口 保険年金課医療・年金G(市役所1階)

持ち物

- ・年金手帳
- ・印鑑(朱肉使用のもの)
- ・学生証や在学証明書等

※退職や転入された方は、離職票や課税・非課税証明書が必要な場合があります。

※4月前後に更新用のハガキが届いた方は、必要事項を記入の上、返送してください。

注意

※納付特例期間は、受給資格期間には算入されませんが、年金額には反映されません。

※納付特例期間は、10年間は追納できません。ただし、2年度以上経過した期

間は加算額が付加されます。
※学生でない方には、納付猶予制度・申請免除制度があります。

問合せ

保険年金課医療・年金G
内線2121・2122
中村年金事務所
☎0521453172000



交通遺児等育成基金

この制度は、満16歳未満の交通事故遺児の方が、年齢に応じた金額を基金に払い込み、加入すると、この資金に民間からの援助金を加えて、満19歳に達するまで育成給付金が支給されるものです。詳しくは左記へ。

問合せ

(財)交通遺児等育成基金
☎0120-1613611
<http://www.kotsuji.or.jp>



尾張西部の子供ザイレンが国の無形の民俗文化財に選択されました

記録作成等の措置を講ずべき無形の民俗文化財

尾張西部の子供ザイレン

所在 津島市・愛西市・稲沢市ほか

「子供ザイレン」とは

7月から8月にかけて、尾張地方の中でも西部の木曾川下流域を中心にみられ、子供組(小学生から中学生ぐらいまでの子どもたちの組織)により行われる民俗行事。

水難防止や災厄除けを祈願し、祠を祀る、提灯を飾る、花火等が行われます。行事に際して作られる祠や材料となる葎(む)にちなんで、オミヨシサンやオミヨシサンと呼んでいる地域もあります。

記録作成等の措置を講ずべき無形の民俗文化財とは

文化庁が、重要無形民俗文化財以外の無形の民俗文化財のうち、特に必要があるものを選択し、その保護を図る制度。特に変容・衰退の恐れが高いものについては計画的に映像・報告書により記録化を進め、確



提灯を飾り、花火をする

実な記録保存を図っています。

情報提供・調査にご協力ください

市内の「子供ザイレン」にあたる行事を調査中です。今は行われていないが昔は行っていたという情報でも構いません。心当たりのある方は直接または電話で左記へ。

問合せ 社会教育課生涯学習G

内線22003

合併処理浄化槽設置費補助金

生活排水による河川の汚れを防止するため、合併処理浄化槽設置費の補助を予算の範囲内で行います。

し尿以外の生活排水を処理できない単独処理浄化槽や汲取り便所から合併処理浄化槽に転換する場合には、補助金額の増額を行っています。ぜひ転換をご検討ください。

対象地域

下水道事業計画区域以外の区域

人槽区分	合併処理浄化槽の新設	単独処理浄化槽・汲取り便所からの転換	
5人槽	177,000円	276,000円	+単独処理浄化槽撤去工事費90,000円以内
6~7人槽	205,000円	320,000円	
8~10人槽	259,000円	404,000円	

**補助金額
対象浄化槽**

- ① 10人槽以下の住宅用合併処理浄化槽
- ② 設置工事が、申請時に未着手であり、平成30年3月末日までに工事が完了するもの

※その他の要件は、市ホームページに掲載(トップページ↓くらし↓環境・衛生↓水質汚濁↓合併処理浄化槽設置費補助金)

受付 必要書類の整った方から先着順に行います。設置工事着手後の申請はできません。

問合せ 生活環境課環境保全G
内線2235

住宅用地球温暖化対策設備設置費補助金

地球温暖化防止のため、次の設備を自ら居住する住宅に設置する個人に対して、その設置費の補助を予算の範囲内で行います。

対象設備

- ① 太陽光発電システム(要件)
 - ・ 太陽電池の公称最大出力の合計が10kW未満のもの
 - ・ 発電した電気をその住宅で消費し、余剰電気を電力会社に売電する設備のあるもの
- (補助金額)
 - ・ 太陽電池モジュール1kW当たり1万5千円、上限は4kW6万円
- ② 定置式リチウムイオン蓄電システム(要件)
 - ・ リチウムイオン蓄電池部およびインバータ等の電力変換装置を備え、再生可能エネルギーにより発電した電力または夜間電力を繰り返し蓄え、停電時や電力需要ピーク時等に活用

できるもの

(補助金額)

※その他の要件は、市ホームページに掲載(トップページ↓くらし↓環境・衛生↓地球温暖化対策↓住宅用地球温暖化対策設備設置費補助金)

受付 必要書類の整った方から先着順に行います。設置工事着手後の申請はできません。

問合せ 生活環境課環境保全G
内線2232



狂犬病予防集合注射について

狂犬病予防法により、生後91日以上の犬は登録をし、狂犬病予防注射を受けることが義務付けられています。

登録は生涯に1回、狂犬病予防注射は、毎年受けてください。

狂犬病予防集合注射へ出向けない等の理由がある場合は、お近くの動物病院で注射を受けてください。

注意事項

・ 登録済の方は、送付する八ガキの問診票欄に記入(記載内容に誤りがある

れば、朱書訂正)の上、愛犬手帳と緒に会場へお持ちください。

・ 当日は、犬を制御できる方が必ず付き添ってください。また、事故の無いよう安全確保にご協力ください。

費用

- ・ 登録犬：1頭につき3400円
- ・ 未登録犬：1頭につき6400円
- ※費用の内訳

注射料金：2850円
注射済票交付手数料：550円
犬登録手数料：3000円

問合せ 生活環境課環境保全G
内線2233

平成29年度狂犬病予防集合注射日程

日にち	時間	場所
4月7日(金)	午後1時30分~3時	市役所
4月10日(月)		神島田公民館
4月11日(火)	午後1時30分~2時	ばいばら憩の家
	午後2時30分~3時	百町集会所
4月12日(水)	午後1時30分~3時	葉苺スポーツの家
4月13日(木)		中央公民館
4月14日(金)		神守支所

平成29・30年度分
簡易な修繕等競争入札参加資格
審査申請書の受付(随時受付)

50万円以下の簡易な修繕等競争入札への参加を希望される事業者は、次の要領で申請書をご提出ください。

対象 平成29年1月1日現在において、申請を希望する業種を6カ月以上営業している事業者(個人・法人不問)

受付期間 定時受付は終了のため随時受付します

提出書類 総務課にて配布する指定の様式ほか

提出先 総務課(市役所3階)

その他 参加資格・提出書類については、左記へご確認ください。

狭あい道路の整備について

幅員4メートル未満で市道認定された道路(狭あい道路)は、日常生活における車両の通行や緊急時の避難通路の確保が困難になるなどの支障をきたしています。

市では、こうした狭あい道路の解消に向けて取り組みを行っています。

概要 狭あい道路の中心線から2メートル後退した土地(後退用地)を、分筆して市に寄附していただいた場合、最大25万円を助成します。そのほか、隅切り部分の寄附や支障物の除却についても、一定の条件を満たす場合に助成します。

助成金制度【路線単位】・報償金制度

		後退支障物件の除却等助成金	測量・分筆助成金	報償金
(1)	寄附(自己の居住用・自己の業務用)	あり(助成金対象経費の1/2以内で上限25万円まで)	あり(助成金対象経費の1/2以内で上限25万円まで)	あり(隅切り用地)
(2)	無償使用承諾(分筆を行う場合)	あり(助成金対象経費の1/2以内で上限25万円まで)	あり(助成金対象経費の1/2以内で上限25万円まで)	なし
(3)	(1)、(2)以外(自己管理等)	なし	なし	なし

詳細につきましては、都市計画課までご相談ください。

問合せ 都市計画課都市計画G

内線2414

空き家の適正な管理をお願いします

平成26年11月に制定された「空家等対策の推進に関する特別措置法」では、空き家の所有者や管理者は、周辺に悪影響を及ぼさないよう、適切な管理に努めるよう義務付けられています。

これに伴い、市では空き家の発生抑制や、適正な管理を促進するため、平成28年度に「津島市空家等対策計画」を策定しました。

人が住まなくなった家などは、急速に傷んでいきます。そのまま放置すると、風雨等で屋根や外壁などが破損し、周囲に危険を及ぼすほか、敷地内に草木が茂り、害虫などの発生原因となるおそれもあります。



空き家であっても、適切な管理を行うことで劣化を抑えることができます。定期的な空気の入れ替えや、草木の手入れなどの管理をお願いします。

こんなときはお問い合わせください

- ・危険と思われる空き家を見かけたとき
- ・地域の空き家のことで困っていることがあるとき
- ・空き家の適正管理や利活用について知りたいとき

問合せ 都市計画課都市計画G

内線2414



募集

事業者・企業の方へ
ふるさと納税の返礼品を募集します

市では、地場産業の活性化と地元特産品のPRを図るため、市にふるさと納税をされた方への返礼品を提供していただけるパートナー事業者を募集します。採用された商品は市公式ホームページ等へ掲載するなどし、PRを図ります。

募集期間 4月3日(月)～5月8日(月)

応募方法 市ホームページに掲載している「ふるさと納税応援寄附金返礼品募集要項」をご覧ください。

応募要件

- ・原則、市内で生産、加工、収穫等がされていること。
- ・昨年ユネスコ無形文化遺産に登録された「尾張津島天王祭」に係る商品など、本市の魅力を体感できるもの。

※詳細は募集要項をご覧ください。
説明会を開催します

返礼品の提供に係る制度や募集要項などの説明を行います。応募を検討される事業者・企業の方は、必ず出席してください。

日時 4月26日(水) 午前10時または午後2時(2回開催します)

場所 津島商工会議所3階研修室

問合せ シティインフォメーション課誘致・プロモーションG 内線2354



ごみゼロ運動の参加者

市民総ぐるみの地域美化活動を行います。ボランティアとして協力いただける方(地域コミュニティ・町内会・各種団体・個人等)を募集します。

日時 5月20日(土)

午前8時30分～9時15分

活動実施場所 お住まいの周辺道路や公園など

募集期間 4月3日(月)～28日(金)(土・日曜日、祝日は除く)

注意事項

募集期間を過ぎての申し込みはできません。また、ボランティア袋は、ごみゼロ運動および町内美化活動以外にはご使用にならないください。

申込・問合せ 清掃事務所

☎26-42288

ほつくりBOOKカフェ受講生

毎日の子育ての忙しさから、ほんの少しだけホッとしてみませんか？

お茶を飲みながらゆったりとした気分、テーマ別絵本の紹介や育児に関するお話を聞いてみましょう。

※部屋には、プレイマットあり。授乳室もご利用出来ます。

日時 5月～9月の第3木曜日

午前11時～正午

場所 市立図書館2階小集会室

内容 『絵本を通して、すこやかな心を育む』家庭と本との「コミュニケーション」

講師 柴田友弥氏(蛭間小放課後子ども教室・津島市立図書館おはなしにこころ・あま市子ども本の会)

対象 0～1歳児と親

※大人だけの受講も可。

定員 親子20組(定員になり次第締切)

申込 4月20日(木)～午前9時～午後6時(休館日は除く)に電話または直接左記へ。

問合せ 市立図書館 ☎25-2145

「津島みまもり隊」隊員

3月1日現在、隊員登録者数は1190人です。

津島みまもり隊の活動に特別な制約はなく、市民の皆さんに多数参加していただくことで、「地域の目」が光り、より一層の防犯対策になります。

活動内容

- ・散歩、ジョギング、犬の散歩、買い物などの外出時に、津島みまもり隊の腕章を着用してください(腕章は登録者に無料で配付)。
- ・不審者(車)を発見した場合や、ひったくり、子どもの連れ去りなどを目撃したときは、110番通報してください。

隊員の条件 市内在住・在勤で、地域の防犯活動に関心のある方

募集期間 随時受付

申込 市役所市民協働課および神守支所、神島田連絡所で登録票に記入

※ 本人確認できるもの(免許証や保険証など)を持参してください。

問合せ 市民協働課地域コミュニティG
内線25252525



JICA海外ボランティア(春)

国際協力機構(JICA)は、開発途上で困づくりに貢献するボランティアを募集しています。

募集期間 5月10日(水)まで

対象 青年海外協力隊(満20～39歳)

シニア海外ボランティア(満40～69歳)

問合せ 青年海外協力協会中部支部

☎052-459-7229

https://www.jica.go.jp/volunteer/



催し

津島市認知症介護家族交流会

日にち・場所

4月18日 市役所4階中会議室

5月16日 市役所4階中会議室

6月20日 市役所4階中会議室

毎月第3火曜日

時間 午後1時30分～3時30分

対象 認知症の方を介護しているご家族

参加費 無料

申込 電話、または直接左記へ。

問合せ 高齢介護課長寿福祉G

内線2145



子どもの読書週間

4月23日(日)～5月12日(金)

4月23日は「子ども読書の日」です。「子どもの読書週間」にちなみ、図書館では、様々なおはなし会、読書スタンプラリー「おはなしせかいりまっしゅ」しかけ絵本の展示、しおりの配布を行います。図書館で楽しいひとときを過ごしましょう。

日時 おはなし会は左表のとおり(その他は期間中、常時開催)
場所 市立図書館

日時	内容
4月16日(日) 午後2時	ストーリーテリングのおはなし会(5歳以上対象)
4月22日(土) 午後2時	東小読み聞かせボランティア「ユメノヒラ」のおはなし会
4月23日(日) 午後2時	北小読書クラブのおはなし会
4月29日(土・祝) 午後2時	神島田サポートのおはなし会
4月30日(日) 午後2時	図書館のおたのしみおはなし会
5月4日(木・祝) 午前10時30分	乳幼児のためのおはなし会「おはなしにこここ」
5月6日(土) 午後2時	まるんmamaのおはなし会
5月7日(日) 午後2時	ロングセラーえほんのおはなし会



野口米次郎

図書館紹介 野口米次郎文庫と郷土資料

今年創立122年目となる津島市立図書館には、珍しい本や資料も多く所蔵しています。今回はその中から最も特徴的で利用の多い「野口米次郎文庫」を紹介します。

この文庫は昭和16(1941)年5月、津島出身で詩人・文学者の野口米次郎の業績を称えるために設置されました。当時、日米開戦を控え緊迫した情勢下でしたが、津島町は予算を確保して同文庫を設置。購入や寄贈などで、当初か

ら111点を集めました。昭和18(1943)年にここを訪れた米次郎は、その充実ぶりを見て「私の著作は津島図書館が完全に集めている。どんなに喜ばしいか知らない。今更のように感謝しております」と記しています。

野口米次郎は我が国最初の「国際詩人」として広く注目されていますが、作品には地元津島の情景もしばしば登場しています。とりわけ「帰郷」、「松の木」の日本には、明治後期の津島の町並みや風景、天王祭などの様子を美しく抒情的に描いています。津島を愛した詩人の作品、どうぞ皆さんもふれてみてください。



教室・講座

ボールペン画教室

図書館ボールペン画教室の参加者の追加募集を行います。ボールペン画の技法を学び、描いてみることで新たな発見があるかもしれません。

日時 4月～9月の第2、4木曜日
午後2時～4時

場所 市立図書館2階小集会室
定員 10人(定員になり次第締切)
講師 吉田栄介氏(日本ボールペン画協会)
受講料 1回500円(当日に徴収)
申込 4月8日(土)から直接左記へ(継続して参加できる方)。
問合せ 市立図書館 ☎25-2145

地域の歴史に親しむ講座

藤まつり期間中、津島地域の歴史と文化について学ぶ講座を開催します。

日時・内容 左表のとおり
場所 市立図書館2階大集会室
申込・受講料 不要
問合せ 市立図書館 ☎25-2145

日	時	講座名	講師
4月29日(土・祝)	午前10時30分～正午	家康・宗春の町づくりと祭り	安田文吉氏(南山大学名誉教授)
	午後1時～2時30分	文書からみた近世の村・戸口史料を中心に-	石田泰弘氏(愛西市佐織公民館長)
	午後2時30分～4時	織豊期津島社における牛頭天王信仰について-領主との関係、「津島社勸進帳」より読み解く-	羽柴亜弥氏(「愛知県史」特別調査員)
4月30日(日)	午前10時30分～正午	尾張津島天王祭 閏六月祭礼を考える	黒田剛司氏(天王文化塾)
	午後1時～2時30分	郷土の漢詩人・書家 服部擔風	浅井厚視氏(津島市立南小学校長)
	午後2時30分～4時	戦後復興と津島市の誕生-70年前の津島市誕生時を振り返る-	園田俊介氏(津島市立図書館長)

平成29年度公民館前期教室受講生募集

対象 市内在住、在勤、在学の方
申込

- ・受付開始時点において定員を超えた教室・講座は、即時抽選にて受講者を決定します。
- ・受付開始時間までに受付会場に入場された方のみ、抽選に参加できます。

- ・受付当日、定員に達しなかった教室・講座については、受付日以降も各公民館にて受付します（定員になり次第終了）。
- ・各公民館でお渡しする受講申込書に所定の事項を記入の上、受講料等を添えてお申し込みください。

その他

- ・1人で2つ以上の「教室・講座」の受講もできますが、1つ目の申し込み手続きを済ませてから、次の申し込みをしてください。
- ・同時に2人以上の申し込みはできません。
- ・1度納められた受講料等の払い戻しはできません。

- ・講師等の都合により教室・講座の日程等に変更がある場合があります。

問合せ 中央公民館、神島田公民館へ
※生涯学習センターへの問い合わせ、申し込みはできません。



★中央公民館【宮川町1丁目:天王川公園内】 ☎26-2828

4月8日(土)午前8時45分～9時にお集まりください。
受付場所：中央公民館 受付開始：午前9時

教室名	定員	回数	受講料	教材費	曜日	時間	期間
文部科学省後援 硬筆・毛筆書道教室	25人	10回	2,600円	400円	月(月2回)	午後1時30分～3時30分	5～12月
俳句(実践)教室	20人	6回	無料	無料	土(月1回)	午後1時30分～3時30分	5～10月
手づくりパン教室	12人	8回	2,080円	別途徴収	水(月1回)	午前9時30分～午後0時30分	6～2月
大正琴体験教室	15人	6回	無料	無料	水(月2回)	午後1時30分～4時	5～7月
腰痛・肩こり・こむら返りのストレッチ	20人	1回	無料	無料	水	午後2時～3時	6月

★生涯学習センター【莪原町字棕木5番地】 ☎24-1187

4月15日(土)午前8時45分～9時にお集まりください。
受付場所：神島田公民館 受付開始：午前9時

教室名	定員	回数	受講料	教材費	曜日	時間	期間
腰痛・肩こり・こむら返りのストレッチ	20人	1回	無料	無料	水	午後2時～3時	6月

★神島田公民館【中一色町東郷22番地1】 ☎32-1501

4月15日(土)午前8時45分～9時にお集まりください。
受付場所：神島田公民館 受付開始：午前9時

教室名	定員	回数	受講料	教材費	曜日	時間	期間
文部科学省後援 硬筆・毛筆書道教室	20人	10回	2,600円	400円	水(月2回)	午前10時～正午	5～11月
健康体操教室	20人	8回	2,080円	無料	月(月2回)	午後1時30分～3時30分	5～9月
いけ花教室	25人	8回	2,080円	別途徴収	火(月1回)	午前10時～正午	6～3月
つり雛作り教室	15人	10回	2,600円	別途徴収※1	火(月2回)	午前9時30分～正午	5～10月
子ども将棋教室(前期)	20人	8回	1,040円	無料	土(月2回)	午後1時30分～3時	5～9月
KidsHipHopダンス教室	20人※2	6回	780円	無料	毎週日曜日	午後4時～5時	5～6月

※1 1作品で2,500円程度 10回の教室で5作品程度作成予定 ※2 小学4～6年生対象

手話奉仕員養成講座

日時 5月9日～2月20日の毎週火曜日(ただし、8月15日および1月2日は除く。全40回)
午後7時～9時

場所 神島田公民館

対象 市内在住、在勤の方(ただし、手話奉仕員養成講座をこれまでに受講したことのない方)

定員 20人(定員になり次第締切)

受講料 無料(ただし、テキスト代として3240円必要)

※お釣りの無いようご用意ください。

申込 4月25日(火)までにテキスト代を添えて左記へ(土・日曜日は除く)。

問合せ 市社会福祉協議会
☎2588411

わくわく工作教室

日時 5月6日(土)
午後1時30分～3時30分

場所 児童科学館

内容 作ってあそぼう!「牛乳パックでダンブーカー」

対象 小学生以下(保護者同伴)

定員 20人(定員になり次第締切)

参加費 無料

申込 4月21日(金)～当日 午前9時～午後5時(月曜日は除く)に電話または直接左記へ。

問合せ 児童科学館 ☎2418743

春の星空教室

日時 5月13日(土)
午後7時～8時30分

場所 児童科学館

内容 春の星座や惑星の観察(悪天候時はプラネタリウムのみ実施)

対象 小学生以上(小学生は保護者同伴)

定員 60人(定員になり次第締切)

参加費 無料

申込 4月28日(金)～5月12日(金)、午前9時～午後5時(月曜日は除く)に電話または直接左記へ。

問合せ 児童科学館 ☎2418743



子育て・健康

子育てサロン「おたまじゃくし」

日時 毎月第2月曜日(午前10時～午後3時)、第4水曜日(午前10時～11時30分)

※天候や会場の都合で開催日を変更する場合があります。

場所 蛭間地区コミュニティセンター

内容 子育て中の方が気楽に集まっておしゃべりできるサロンです。

月曜日は、お弁当持参で参加できます。



対象 未就園児とその保護者

参加費 無料

申込 不要

問合せ 子育て支援課 内線2224

家庭児童相談室のご案内

相談・訪問日時 月～金曜日(祝日・年末年始は除く) 午前8時30分～午後5時15分

場所 総合保健福祉センター3階

対象 18歳未満のお子さんとその家族

相談内容 子どもの行動や性格、心身の発達、不登校、非行など学校での生活、家庭内の親子関係、育児、しつけ、虐待相談

相談方法 電話または直接左記へ。

※ご家庭を訪問することもできます。

問合せ 家庭児童相談室
☎2410350



高齢者肺炎球菌定期予防接種

接種期間 4月1日(土)～平成30年3月31日(土)

接種場所 津島市、愛西市、弥富市、あま市および海部郡内の指定医療機関

対象 津島市に住民登録があり、表の対象年齢に該当する方。ただし、過去

に肺炎球菌予防接種を受けたことがある方を除きます。

平成29年度対象者	
年齢	生年月日
65歳	昭和27年4月2日～昭和28年4月1日
70歳	昭和22年4月2日～昭和23年4月1日
75歳	昭和17年4月2日～昭和18年4月1日
80歳	昭和12年4月2日～昭和13年4月1日
85歳	昭和7年4月2日～昭和8年4月1日
90歳	昭和2年4月2日～昭和3年4月1日
95歳	大正11年4月2日～大正12年4月1日
100歳	大正6年4月2日～大正7年4月1日

なお、60歳以上65歳未満の方で、心臓、腎臓もしくは呼吸器の機能またはヒト免疫不全ウイルスによる免疫機能に障害を有する方(身体障害者手帳1級相当)も対象となります(事前に保健センターでの申請が必要です)。

接種券 表の対象年齢に該当する方に、接種券を送付します(接種券が届いても、過去に肺炎球菌予防接種を受けたことがある方は、対象とはなりません)。

接種料金 2000円

※生活保護世帯は無料(事前に保健センター窓口で申請が必要です)

問合せ 保健センター ☎2311551

長寿体操

日時・場所・定員等 下表のとおり
 対象 市内在住の65歳以上の方
 受講料 無料

申込 4月10日(月)までに電話、または直接問合せ先へ
 (応募者多数の場合は、初回の方、要介護認定等をお持ちでない方優先の後、抽選)。
 ※お一人一教室のみ申込できます。



教室名	開催日	開催時間	場所	講師	回数	定員	問合せ
つし丸たいそう教室【入門】	5月16日～7月18日 (毎週火曜日)	午後1時30分～2時30分	錬成館	津島市健康づくりリーダー	10回	10人	高齢介護課 長寿福祉G 内線2145・2191
プール教室【初級】 ※流水プールでの水中運動泳げなくても参加可能	5月10日～7月12日 (毎週水曜日)	午後2時50分～3時30分 午後3時35分～4時15分 午後4時20分～5時	第二陽だまりの里 (寺野町字好土)	ヒルズひだまり職員	10回	各5人	
ヨガ教室【初級】	5月10日～7月12日(毎週水曜日) ※5月31日・6月28日は休み	午前10時～11時30分	総合保健福祉センター	特定非営利活動法人ママ・ぶらす	8回	25人	
転倒予防教室【中級】	5月16日～7月18日(毎週火曜日) 5月18日～8月31日(毎週木曜日) ※6月8・15・22日・7月13日・8月10・17日は休み	午後1時30分～3時	神島田公民館 文化会館	(公社)愛知県柔道整復師会 津島市介護予防事業会	10回	20人 45人	サンガーデン ☎25-1166 ※水曜日定休
元気サンサン教室【初級】 ※送迎あり 詳細は問い合わせ先へ	5月10日～9月27日(毎週水曜日) ※8月16日は休み	午前10時～11時30分	サンガーデンスポーツプラザ	サンガーデントレーナー	20回	30人	

はあと相談会

発達が気になるお子さんの育児や教育に悩んでいませんか。佐織特別支援学校の職員が無料面接相談を開催しますので、ご相談ください。

日時 4月26日(水)平成30年3月14日
 (毎週水曜日)
 午後3時30分～5時

場所 佐織公民館(愛西市)

参加費 無料

申込 4月19日(水)から電話で左記へ。

問合せ 佐織特別支援学校教育支援部

はあと相談係 ☎37-2061



見えない、見えにくい子どもの教育相談

見え方が気になるお子さんの教育相談を実施しています。また、社会人の方で、視覚障害が気になる方の相談も行っています。

子どもの見え方や色の見え方が気になる、黒板や教科書等の文字が見えにくいように思う、就学先や進路、就職先について相談したい等、お気軽にお電話ください。相談は無料です。

時間 午前9時～午後5時
 (月～金曜日)

問合せ 愛知県立名古屋盲学校
 ☎052-711-0009



スポーツ

学校体育施設の開放

市内の学校体育施設を開放しています。

対象 市内在住、在勤または在学の方で構成される10人以上のグループで、全員が「スポーツ保険」に加入している団体

※ただし、営利目的の団体は利用できません。

申込 所定の申請書に記入の上、スポーツ保険加入書の写しを添付して左記へ。開放施設・利用種目および利用時間等については、お問い合わせください。

使用料(1団体1回)

- ・体育館
 - ・高校生以上 1020円
 - ・中学生以下 510円
 - ・西小学校のナイターグラウンド利用
 - ・高校生以上 6480円
 - ・中学生以下 3240円
- 申込・問合せ 社会教育課スポーツ振興G 内線22005



第34回津島市民グラウンド・ゴルフ大会

日時 5月7日(日) 午前9時

(予備日 5月14日(日))

場所 東公園グラウンド

部門 男性の部・女性の部

対象 中学生以上

参加費 1人500円

申込 4月1日(土)～22日(土)に所定の申込書に必要事項を記入の上、問い合わせ先へ。

※申込書は錬成館にあります。

主催 津島市グラウンド・ゴルフ協会

後援 市教育委員会、中日新聞社

問合せ グラウンド・ゴルフ協会会長

橋本 ☎090-365213760



第15回わんぱく相撲海部津島場所

日時 5月27日(土) 午前9時30分

場所 錬成館(柔道場、第一・二修養場)

対象 西尾張地域に在住する小学生(男女)

定員 192人(1学年32人・定員になり次第締切)

参加費 無料

申込 5月12日(金)までに所定の申込書に必要事項を記入の上、問い合わせ先へ。FAX、Eメール、郵送でも可。

後援 県、市、市教育委員会

問合せ 海部津島青年会議所

☎25-7812

☎25-7820

✉andatsushima@net.biglobe.ne.jp

第23回津島市長杯ふれあいボウリング大会

日時 5月7日(日) 午前10時

場所 サンガーデンボウリング

対象 市内在住、在勤、在学の方および

連盟会員(中学生以下は保護者同伴

か、承認印が必要)

参加費 1人1550円、高校生以下

1250円(シューズ代別途負担)

申込 4月21日(金)までに問い合わせ先へ。

主催 津島市ボウリング連盟

後援 市、市教育委員会、市体育協会

問合せ サンガーデンボウリング

☎25-2211

平成29年度津島市スポーツ少年団員募集

問合せ 社会教育課スポーツ振興G 内線2284・2285

種目	対象	場所	練習日時	会費等	申込・問合せ
柔道	小学生の男女	錬成館	毎週火・木・土曜日 午後7時～8時30分	月額 2,000円 PTA会費 300円 新規加入金 2,000円 スポーツ少年団入会金 1,700円 (保険料含む)	安部 ☎090-8321-1790
剣道		錬成館	毎週火・金曜日 午後7時～8時	半年分 6,000円 PTA会費(半年分) 1,500円 新規加入金 3,200円 (保険料含む)	鈴木 ☎090-3441-1615 日比 ☎090-8956-4893
野球		東・西・南・北・神守・蛭間・高台寺・神島田各小学校	毎週土・日曜日、祝日 (※各クラブ異なる)	月額 1,300円～ (登録費・保険料等含む)	沖 ☎090-7430-7784
サッカー		東・西・南・北・神守・高台寺・神島田各小学校、東公園グラウンド	毎週土曜日・日曜日・祝日 午前9時～正午	会費・半期 9,000円 入団金(保険料、個人、団各種登録費含む) 3,000円	藤波 ☎090-5875-9673
バレーボール		北・蛭間各小学校 ※合同で練習する場合あり	北小学校 火・金曜日午後7時～9時 土曜日午前9時～午後4時 蛭間小学校 木曜日午後7時～9時 土曜日午前9時～正午 日曜日午前9時～午後4時	月額 1,500円～ 年会費(新規加入金・登録費・保険料等含む) 3,000円	高岡 ☎090-8075-4952
ボウリング	小・中・高校生の男女	サンガーデンボウリング場	隔週土曜日午前10時30分～正午(初心者) 毎週土曜日午後4時～5時30分 毎週水曜日午後5時～6時30分	月額 2,000円 年会費 6,000円 (スポーツ少年団入会金・保険料含む) 新規加入金(ユニフォーム代含む) 6,000円	浅野 (サンガーデンボウリング場) ☎25-2211

平成29年度水泳教室第1期生募集

場所 総合プール(屋内プール)
仮受付 4月7日(金)～14日(金)午前8時
 30分～午後5時(ただし、4月14日(金)
 は正午まで)に錬成館(月曜日休館)。
抽選 定員を超えた場合、4月14日(金)
 午後2時から錬成館で抽選。終了後
 結果を掲示します。

受付 4月14日(金)午後3時～21日(金)午
 後5時に、手続きをしてください(月
 曜日は除く)。
 ※定員に満たない水泳教室は、順次受
 付けます。

受講料 2100円

その他
 受講料とは別に保険料小人800円、
 大人(64歳以下)1850円・65歳以上
 1200円)と毎回プール入場料が
 必要です。

問合せ 錬成館 ☎24-80001
 総合プール ☎28-2556



教室名	定員	対象	曜日	時間	期間	回数
こども(火)	30人	小学生(初心者)	火	午後4時30分～6時	5月9日～6月27日	8回
一般	30人	18歳以上	水	午後2時～3時30分	5月10日～ 6月28日	
チビッコ(年長)	15人	幼稚園・保育園の年長		午後4時～5時		
こども(水)	30人	小学生(初心者)	木	午後5時30分～7時	5月11日～6月29日	
こども(木)	30人	小学生(初心者)		午後4時30分～6時		
こども(金)	30人	小学生(初心者)	金	午後4時30分～6時	5月12日～ 6月30日	
こども(上)	30人	小学3年生～ (泳力100m以上の児童)		午後6時15分～7時45分		



全国大会出場

第42回全日本高等学校選抜ソフトテニ
 ス大会(名古屋市内南区)



竹田流姫乃さん(鶯
 谷高等学校2年生・
 唐臼町)
出場経緯 第47回東
 海高等学校選抜ソフ
 トテニス大会 団体
 女子第3位

第29回全日本マーチングコンテスト(大
 阪府大阪市)

岩本未那さん(愛知県立木曾川高等学
 校2年生・中地町)

酒井美空さん(愛知県立木曾川高等学
 校2年生・柳原町)

出場経緯 東海マーチングコンテスト
 金賞

第37回全日本スキー選手権大会フリー
 スタイル競技モーグル・デュアルモーグ
 ル種目(富山県南砺市)



柳本理乃さん(清林
 館高等学校1年生・
 藤里町)
出場経緯 公益財
 団法人全日本スキー
 連盟ポイントランキ
 ング9位

J A共済杯第23回日本リトルシニア全
 国選抜野球大会(大阪府大阪市)



西川拓馬さん(暁中
 学校2年生・愛宕町)

鈴木克英さん(藤浪
 中学校2年生・良王
 町)

牛田雄大さん(藤浪
 中学校2年生・兼平
 町)

前田宣樹さん(神守
 中学校2年生・蛭間
 町)

出場経緯 平成28年
 度愛知県知事杯東
 海連盟秋季大会 ベ
 スト8に入賞し、日
 本リトルシニア中学
 硬式野球協会東海
 連盟より選出

第24回全国シニア将棋名人戦(兵庫県
 尼崎市)



土屋万太郎さん(愛
 宕町)
出場経緯 第24回全
 国シニア将棋名人戦
 愛知県大会 優勝

全国大会出場奨励金事業

市では市民のスポーツ・文化活動の振興に寄与することを目的として、全国大会以上の大会出場者に奨励金を支給しています。

対象

①各文化部門における全国大会等の予選・選考を通過し、県の代表として出場する、市内在住、在勤、在学の個人または団体

②スポーツの全国大会や国際大会に予選・選考を経て出場する市内在住、在勤、在学の個人または団体

申請方法 所定の申請書に必要事項を記入の上、出場する大会の開催要項などの添付が必要です。事前に左記へお問い合わせください。

問合せ

- ①は生涯学習G 内線22881
- ②はスポーツ振興G 内線22885



ご厚意ありがとうございました

市へ

パートナーの会様

..... 車椅子2台

市民病院へ

パートナーの会様

..... 車椅子4台

お詫びと訂正

市政のひろば3月号「平成29年は市制施行70周年」に誤りがありましたので、お詫びして訂正します。

正 市制施行当時の市庁舎(天王通6丁目)

誤 市制施行当時の市庁舎(本町6丁目)

消防団員配偶者に感謝状贈呈

消防団員として10年以上勤められた方の配偶者に、市長から感謝状が贈呈されました。

これは、日ごろ消防団員の任務遂行を陰から支えられた功績に対するものです。

感謝状を贈呈された方は次のとおりです(敬称略)。

- 東分団 富田佳菜
- 西分団 澤村里佳
- 北分団 上垣内麻理子
- 高台寺分団 横井美保
- 高台寺分団 那須直美
- 高台寺分団 上田辰美
- 女性部 小川巧
- 女性部 島田順生
- 女性部 佐々木祐而
- 女性部

問合せ 消防本部総務課消防団G

☎23-0417

こちら消防署 119番
第188回

つけましたか?住宅用火災警報器

消防本部救急G

☎23-0119

救急車の適正利用

当市の平成28年1年間の救急出動件数は、2936件でした。その内訳は、軽症56%、中等症37%、重症6%、その他1%でした。救急搬送の半数以上が入院を必要としない軽症者であり、その中には緊急性もなく、本来救急車を必要としないケースも含まれます。

救急車は限られた資源です。市内の救急車が全て出動の場合、近隣の市町村から救急車が出動することとなり、現場到着までの時間が長くなってしまいます。それによって手遅れとなり、助かるはずの命が助からないというケースもあります。市内の救急件数が増えれば増えるほど、そのようなケースが多くなつてきます。

救急車が必要な傷病者といつて、どのような人を思い浮かべますか?..



- ・ 突然の激しい頭痛や手足のしびれ。
- ・ 突然の胸の痛み。呼吸が苦しい。
- ・ 突然倒れた。意識がない。
- ・ 交通事故で、大怪我をしている

このような方々は、緊急性が高く、当然救急搬送すべきケースです。迷わず救急車を呼んでください。

市では、救急車適正利用に関するパンフレットを配布したり、普通救命講習等でご協力を呼びかけていますが、依然不適正な利用の減少には至っていません。皆さんのモラルが何よりも重要です。ご理解とご協力をお願いします。

夜間や祝日等で、どこの病院に行けばいいのかわからない場合は、24時間対応の愛知県救急医療情報センター(☎26-1133)にお問い合わせください。症状に応じた病院の案内が受けられます。

😊 **子どもの目**

見てもやっても楽しいサッカー

私は、サッカーを見るのもするのでも好きです。きっかけは、両親がサッカー好きだったからです。一緒にサッカーをして遊んだり、見たりするうちに、私も好きになりました。

私は、横浜Fマリノスが好きで、横浜まで試合を見に行きます。そのときは、好きな選手のグッズを身に着けます。他のサポーターの人といっしょに応えんと、一体感を感じ、ドキドキワクワクしてとて

も楽しいです。だからサッカーを見る楽しみは、スタジアムで自分の好きなチームを思い切り応援することです。

プロの選手の真似をすることも楽しいです。自分の好きな選手のスパイクや、ユニフォームを身に着けて、ボールをけってみると、とても気持ち良いです。

見ても、やっても楽しいサッカー。これからも自分らしくサッカーを楽しんでいきたいです。



神守小学校 6年
丹羽 柚季さん

📖 **ほんのひととき**

市立図書館
☎25-2145

皆さんと本との出会いを求めて、
新着の図書をご紹介します。

児童書



『本当はすごい森の話
林業家からのメッセージ』
田中 惣次 著
少年写真新聞社

日本は、国土の3分の2が森林におおわれている世界有数の森林国です。しかし現在、木材の値段が下がってしまい、林業では生活できなくなったため、山で働く人が減り、山は荒れています。

この本は、島をのぞけば東京都では唯一の村・西多摩郡檜原村で長年暮らし、林業に携わってきた著者が、森林が環境に果たす大切な役割と林業の仕事について、わかりやすく紹介しています。この本をきっかけに、森林や木、植物などの身のまわりの自然の大切さについて考えてみませんか？

『チキン!』 いたう みく 作 こがしわ かおり 絵 文研出版

『単位がわかる グラムのえほん』 オフィス303 編・著 ほるぷ出版

一般書



『日本の美しい小学校』
山崎 鯛介 ほか著
エクスナレッジ

あなたが通っていた小学校は、どんな校舎でしたか？

本書では、映画やテレビの撮影にも活用されている昔懐かしい木造校舎から明治に建てられた堂々たる風格を感じさせる洋風建築の校舎、有名建築家が設計した個性的な校舎まで、日本全国から選りすぐりの美しい小学校舎を紹介しています。

美しい小学校舎を眺めていると、校舎に響く音が聞こえてくるようです。この本を読んで、子ども時代にタイムスリップしてみましょう。

『のこぎり屋根紀行』 吉田 敬子 著 上毛新聞社事業局出版部

『平城京のごみ図鑑』 奈良文化財研究所 監修 河出書房新社

[4月の休館日]
25日(火)

※毎月第4火曜日は、館内整理のため、分室(生涯学習センター、神島田公民館)もお休みします。
ご自宅から図書館ホームページで蔵書検索ができますので、ご利用ください。
津島駅構内(津島総合案内所)に「図書返却ポスト」を設置していますので、ご利用ください。

“お助け隊”は地域のお年寄りの「ちょっと困った」を
お手伝いする生活応援サービスです

- 外出の付き添い ● 掃除・洗濯支援
- 料理支援 ● 買い物代行

資格不要 年齢不問

“お助け隊”有償ボランティア募集中

✓ お手伝いしたいけど長時間はムリ
✓ 特技を人の役に立ててみたい…
ぜひ詳細をお問合せください!!

半日型 **津島乗整リハビリ** デイサービス
リハビリ専門 **センター**

☎**0567-23-3339**
<http://www.tjusei-day.com>

健康保険使えます
かかりつけ医師の同意書が必要

ながた訪問鍼灸マッサージ

☎**0567-26-7711**
〒496-0833 津島市常盤町 4-33-7

財源確保のため有料広告を掲載しています。広告については市が推奨するものではありません。内容については直接広告主へお問い合わせください。

院長
コラム

一緒に考えましょう
健康のこと
医療のこと

45

なくてはならない病院に



初めまして。4月より津島市民病院院長に就任しました神谷里明です。前松崎院長より引き継いでこのコラムを担当します。よろしくお願いたします。

病院は誰のためにあるのか？言っても無く病気や怪我を持った患者さんのためにあります。患者さんの病気や怪我を正しく診断し、治癒可能な場合は適正な医療を提供し、治癒困難な場合はどうやって苦痛を軽減できるのか、資格を持った専門家の集団である病院職員がチームとして医療を提供する場だと考えます。

チームは多くの職種より成り立っています。病気の診断・治療を担う医師、歯科医師。患者さんと一番多く関わり、療養上の世話を行う看護師。内服薬、点滴など薬を扱う薬剤師。血液検査等の検体検査や、心電図などの生理機能検査を行う臨床検査技師。レントゲン、CT、MRI等を行う放射線技師。歩行や日常生活動作、嚥下機能などのリハ

ビリを行う理学療法士、作業療法士、言語聴覚士、視能訓練士。医療機器の点検整備を行う臨床工学技士。毎日の食事管理や栄養指導を行う栄養管理士。歯科口腔外科で診療補助を行う歯科衛生士。社会福祉の立場から患者家族を援助する医療ソーシャルワーカー。医師、看護師の専門能力を有効に活用するための医師事務作業補助者、看護補助者。医事会計等を担当する医療事務。診療録などの医療情報を扱う診療情報管理士。病院の運営を支える病院事務職員。多くの職種が集まり、一体となって患者さんや家族の方が安心して療養生活が送れ、地域や家庭に帰って行けるように24時間体制で働いています。

病院は病院の職員だけで成り立っているわけではありません。病院ボランティアの方々や毎日、玄関でお手伝いをしたり、患者さんの搬送などを無償で行ってくれています。救急医療においては救急隊と密に情報交換をしています。病院だけで治療は終了するわけではなく地域の医師会や、病院、介護施設とも同じ、継続性を保ちます。

病院理念である「地域とつながり安心・信頼の医療を提供します」に基づき、地域にとって必要で、無くてはならない病院を目指し、頑張っていきたいと思っています。

◆災害時に備えましょう◆

いざという時に備えて、日ごろから非常持ち出し品を準備しておきましょう。

非常持ち出し品の例

- ◎非常食・飲料水(7日分)、飲食のための用具、避難用具、貴重品、日用品、衣類、救急医薬品
- ◎乳幼児のいる家庭では、オムツ、ミルク、ほ乳ビン、母子健康手帳など
- ◎お年寄りや障がい者のいる家庭では、予備メガネ、補聴器、補助具、障がい者手帳など

避難所に避難するときは、各自で非常持ち出し品(食料など)を持って避難してください。

※避難所一覧、非常持ち出し品チェックリストなど、市ホームページ(トップページ→くらし→安全・安心→防災)もご覧ください。



今月のバランス献立

簡単タンドリーチキン 小松菜と椎茸の辛子あえ
里芋汁 りんご寒天

1人分 511kcal 塩分2.1g



簡単タンドリーチキン

材料(2人分)
ささ身4本、塩・こしょう少々、A(ヨーグルト大さじ2、ケチャップ大さじ1½、ウスターソース大さじ1/2、おろしにんにく小さじ1/2、カレー粉小さじ1)、く付け合せトマト半分、ブロッコリー1/4株、レタス2枚

作り方

- ①ささ身は筋を取り、塩・こしょうをふる。
- ②Aをよく混ぜあわせ、ささ身の両面にまぶして15分おく。
- ③ブロッコリーをゆでる。トマトをくし型に切る。レタスを一口大にちぎる。
- ④フライパンにアルミホイルを敷いて10分焼く。
- ⑤器に付け合せと一緒に盛り付ける。

※市役所1階市民情報サロン・保健センター2階・ヨシツヤ情報コーナーにレシピがあります。また市公式ホームページにも掲載しています。

私のカルテ

No 3 4 8

津島市民病院
内分泌科医師
梅村 臣吾

ペットボトル症候群について

糖尿病は生活習慣病として広く知られる病気ですが、その中でペットボトル症候群と呼ばれる、ある原因により急激な発症・悪化をきたす糖尿病があります。

これから徐々に暑くなる季節に特に注意が必要な、ペットボトル症候群についてご説明いたします。

ペットボトル症候群とは

ペットボトル症候群とは、スポーツドリンクや清涼飲料水、果汁ジュースなど、ペットボトル飲料を大量に飲むことで急激に発症する糖尿病です。

清涼飲料水には100mlあたり110g前後と、多量の糖質が含まれているものが多く市販されています。

このような清涼飲料水を例えば1L飲んだとすると、100g、400kcalの糖質を摂取することになります。

角砂糖1個は4g程度ですので、角砂糖25個を一気に食べるようなものです。

2L飲んだとすると、成人の1日に必要なエネルギーの半分近くになる場合もあります。

このように清涼飲料水はとても高カロリーな食品です。

清涼飲料水を2L、3Lと飲むと大量の糖質を一気に摂取することとなり、糖尿病の急激な発症、悪化をきたします。

ペットボトル症候群は清涼飲料水の摂取が多い20～30歳の若い世代に多く見られ、水分摂取が増える夏場に多く見られます。

発症するとどうなるか

糖尿病は最初は症状がないため、糖尿病を発症していても自分では気づかないことも多いです。

ペットボトル症候群の場合、数か月前は正常だった方が急激に糖尿病となる場合もあり、健診でも発見できない可能性があります。

糖尿病の症状として、のどの渇き、多尿、倦怠感等が有名ですが、これらの症状が出現するのは既にかなり糖尿病が悪化した後です。

さらに「のどの渇き」という症状を来した方は、それを補うため多量の水分を摂取します。

ここで清涼飲料水を飲んでしまうとさらに血糖が上昇する悪循環になり、より一層糖尿病が悪化します。

糖尿病が最も重篤に悪化すると血糖値は健常人の数倍以上に上昇し、極度の脱水や、代謝の異常をきたします。

これは「高浸透圧症候群」「ケトアシドーシス」と呼ばれ、極度の倦怠感による体動困難や、意識障害をきたします。

緊急で入院治療が必要で、場合によっては命にかかわることもあります。

入院後はおもにインスリンという注射製剤で治療を行います。

飲み薬の治療に変更できる場合もありますが、インスリンを自分で注射する治療を続けなければいけない場合もあります。

糖尿病は一度発症してしまうと治りません。

食事や運動、薬剤の力で血糖値を普通の人と同じくらいに下げることができますが、一度よくなっても、食事療法が乱れると必ず悪化するため、生涯食事、運動療法を続ける必要があります。

予防するには

水分摂取の際、糖質を多量に含む清涼飲料水を避け、糖質を含まない水やお茶、無糖コーヒー等にすることが重要です。

カロリーオフ等と書かれたスポーツドリンク類も糖質が含まれている場合が多く要注意です。

人工甘味料を用いたゼロカロリーの清涼飲料水はある程度安全ですが、わずかにカロリーが含まれていること、人工甘味料の長期的な人体への影響はわからない面があることは注意しておきましょう。

飲料のカロリーは必ずペットボトルに記載があります。0kcalと表示されているものを摂取するようにしましょう。

そのほかアイスクリーム等、他の糖質が多量に含まれる嗜好品にも注意が必要です。

暑い夏場はつい冷たく甘いジュースやアイスクリームを食べたくなりますが、そこに潜む危険を理解した上で、ほどほどに楽しむようにしましょう。

文化会館
催しガイド

(3月1日現在)
※掲載している催し物の
名称などは予定です。

催し	日時	ホール	入場料	問合せ
花道家元末生流 「春のいけばな展」	4月9日(日) 午前10時	大・小	無料	牛田 ☎31-7770
ダンス競技会	4月16日(日) 午前11時	大	無料	青山 ☎0568-65-8753
華のステージ 「盲導犬チャリティ」	4月23日(日) 午前9時15分	大	無料	木村 ☎28-8090
カラオケ発表会	4月29日(土・祝) 午前9時30分	小	無料	後藤 ☎090-3567-0403

となり街
お出かけ
情報

※開催時間、休館日、
事業の詳細な内容は、
問い合わせ先にお尋ね
ください。

津島市市長公室
企画政策課
☎24-1111

名称	日時	場所	料金	問合せ
芝桜まつり	4月15日(土)・16日(日) 午前9時～午後3時	三ツ又池公園	無料	弥富市観光協会 (弥富市商工観光課内) ☎65-1111
森津の藤まつり	4月22日(土)・23日(日) 午前10時～午後3時	森津の藤公園	無料	弥富市歴史民俗 資料館 ☎65-4355
七宝焼体験教室特別企画 「カーネーションのブーケ」	4月18日(火)～20日(木)・ 22日(土)・23日(日) 午前9時30分～11時30分	あま市七宝焼 アートヴィレッジ 交流工房	4,000円	あま市七宝焼 アートヴィレッジ ☎052-443-7588
ワンコイン七宝体験	4月29日(土・祝)～5月7日(日) 体験教室開催時間内 ※5月1日は休館日	あま市七宝焼 アートヴィレッジ 体験工房	500円	あま市七宝焼 アートヴィレッジ ☎052-443-7588
「野鳥写真展」 展示作品募集	募集期間:4月1日(土)～25日(火) 展示期間:4月29日(土・祝) ～5月21日(日)	弥富野鳥園	無料	弥富野鳥園 ☎68-2338
第1回探鳥会	4月23日(日) 午前10時～正午	弥富野鳥園 保護地内	無料	弥富野鳥園 ☎68-2338
こいのぼりを つくろう	4月22日(土)・23日(日) 午前10時30分～午後3時	海南こどもの国 多目的ホール	無料	海南こどもの国 ☎52-1515
ミニ汽車に乗ろう	4月29日(土・祝)・30日(日) 午前10時30分～午後3時	海南こどもの国 中央広場	無料	海南こどもの国 ☎52-1515

津島市内の訪問専門のしんきゅう治療院です。

津島市にお住まいの方へ…自宅でマッサージができればいいと思いませんか？

ご存知ですか？訪問マッサージ・鍼灸は健康保険が使えます。



- ほかほか治療院は…
- ・健康保険が使えます。
(医師の同意が必要です。当院に連絡下さい)
 - ・スタッフ全員が**国家資格者**です。
 - ・ご自宅に**訪問**して施術いたします。
 - ・開業9年目に突入しました。
 - ・訪問専門です。
- 訪問専門 ほかほか治療院



ご予約は今すぐ！ (0567)74-0640
(平日・土曜日/9:00-19:00 日曜日/お休み)

お電話いただきましたら「はい、ほかほか治療院です」としますので、『チラシを見ました。初めての予約なのですが…』とおっしゃって下さい。スムーズにご案内させていただきます。もちろんお問合せも大歓迎です。担当：三輪(みわ)

財源確保のため有料広告を掲載しています。広告については市が推奨するものではありません。内容については直接広告主へお問い合わせください。

4 月 市 民 相 談

※相談員の都合により相談を休むことがありますので、当日、電話でご確認ください。翌月7日分まで掲載。
 ※法律相談は、受付件数が限られていますので、ご希望の日時に相談できない場合があります。
 ※年金相談は、受付件数が限られています(番号札は、当日午前8時30分から配付)。

相 談 名	日 時	場 所	問 合
行政相談	7日 午前10時～正午	総合保健福祉センター 2階市民相談室	☎24-3456 相談日のみ
内職相談	6、13、20、27日 午前10時～正午、午後1時～3時	総合保健福祉センター 2階市民相談室	☎24-3456 相談日のみ
心配ごと相談	14、28日 午前9時～正午 受付は終了時間の30分前まで	総合保健福祉センター 2階市民相談室	☎24-3456 相談日のみ ☎25-8411 社会福祉協議会
法律相談(要予約)	4、18日、5月2日 午後1時～4時	総合保健福祉センター 2階市民相談室	☎24-3456 相談日のみ ☎25-8411 社会福祉協議会
結婚相談	3、6、10、13、17、20、24、27日、 5月1日 午前10時～正午 受付は終了時間の1時間前まで	総合保健福祉センター 2階市民相談室	☎24-3456 相談日のみ ☎25-8411 社会福祉協議会
高齢者の健康相談	4、11、18、25日、5月2日 午後1時～3時	老人福祉センター	☎28-7561
高齢者の健康相談	5、12、19、26日 午後1時～3時	神島田祖父母の家	☎32-2151
認知症介護相談	月曜日～金曜日(祝日は除く) 午前10時～午後4時	公益社団法人認知症の人と 家族の会・愛知県支部	☎0562-31-1911 (電話相談)
家庭児童相談	月曜日～金曜日(祝日は除く) 午前8時30分～午後5時15分	総合保健福祉センター 3階家庭児童相談室	☎24-0350
年金相談	5、19日 午前10時～午後3時	市役所1階相談室	保険年金課 医療・年金G 内線2121
法律相談(要予約)	11日 午後1時～4時	市役所1階相談室	総務課 庶務G 内線2351
消費生活相談	3、10、17、24日、5月1日 午前9時30分～正午	市役所1階相談室	産業振興課 農政・消費生活G 内線2453
相続・登記相談(要予約) ※ただし、相続税は除く	5、19日 午後1時～3時	津島商工会議所相談室	☎28-2800 津島商工会議所
労働者特別相談・ 労働者金融相談	月曜日～金曜日(祝日は除く) 午前10時～正午、午後1時～4時	勤労者安心ネット ワークセンター	☎0120-81-1505 (電話相談)
ファミリー・サポート・センター 移動事務所	21日 午前11時～正午	東地区子育て支援 センター	☎55-7708 ファミリー・サポート・センター

津島データファイル

人口と世帯 (外国人を含む)	総人口……63,602人 (-73) 男………31,405人 (-46) 女………32,197人 (-27) 世帯数… 25,890世帯 (-9) 3月1日現在、()内は前月比
市内の交通事故・犯罪 [2月]	事故発生件数 … 28件(50件) うち死亡者 …… 0人(0人) 犯罪発生件数 … 44件 ()内は平成29年中の累計
市内の火災	2月……… 2件(4件) ()内は平成29年中の累計
救急車の出動件数	2月……… 215件(518件) ()内は平成29年中の累計

今月の市税や料金など

納期限 平成29年5月1日(月)

固定資産税・都市計画税…第1期 介護保険料…第1期
 市営・改良住宅家賃、住宅新築資金等償還金、
 保育所利用者負担金…4月分

市税の今後の納期

	5 月	6 月	7 月
市 県 民 税	—	第 1 期	—
固定資産税・都市計画税	—	—	第 2 期
国民健康保険税	第 1 期	第 2 期	第 3 期
軽自動車税	全 期	—	—

税や料金の納付には便利な口座振替をご利用ください

水道料金をはじめ、市に対するお支払いの多くにご利用いただけます。
 取扱金融機関の窓口にてお申し込みください。

取扱金融機関

いちい信用金庫、三菱東京UFJ銀行、大垣共立銀行、十六銀行、三重銀行、愛知銀行、名古屋銀行、
 中京銀行、東海労働金庫、海部東農業協同組合、あいち海部農業協同組合、ゆうちょ銀行(郵便局)

開扉祭の ウラガワ



今月号の表紙を飾った「開扉祭」は、春を告げる祭として長年地域の人々に親しまれてきました。火のついた2本の大松明お松たいまつが津島神社をくぐり抜ける姿は圧巻です。さらに、燃え残った大松明の葎よもぎは、厄除け等のご利益があるとされ、参拝者はこぞって持ち帰ります。

では、その大松明はどうやって作られているのでしょうか。作成の様子を取材しました。

■大松明作り (2月15日(水)、16日(木) 津島神社南側駐車場にて撮影)



大松明は、葎を束ねて作ります。大きな束をかき分け、バランスを見ながら一束一束差し込んでいきます。



麻縄と棒で締めながら形を整え、直径1メートルにし、藁縄で2重に巻いて結びます。松明の長さが10メートルになるまで続けます。



松明の後方部分は、木槌きづちで叩き、平らになるよう整えます。はさみ等は使いません。

今年は2月15日から約4日かけて作られました。どれも大変な力仕事です。それぞれの人に役割があり、声を掛け合いながらチームワークよく作業をしている姿が見られました。

▼完成した大松明



葎とは…
イネ科の多年草。浅い水辺に生息し、高さは2メートル以上にもなります。「アシ」とも呼ばれる植物。



実は、葎を刈り取るころから作業は始まっているよ。葎は津島神社神饌田しんげん(愛西市下一色町東堤外と愛西市町方町新西の2カ所)で栽培しているんだ。



50年のありがとう

17・3・1(水)
文化会館小ホール

津島市の市制施行日である3月1日に金婚式を行い、78組のご夫婦がお祝いを受けられました。

出席者を代表し、寺田夫妻は、「昭和42年に結婚してから50年、喜びも悲しみも分かち合った長い年月がながたく、感慨深いものがあります。夫婦揃って今日を迎えることが出来たことは、大変嬉しく、感謝の気持ちでいっぱいです」とよこぎの言葉を述べられました。



医療の道への
誓いを新たに

17・3・3(金)
市立看護専門学校

看護専門学校で卒業式があり、女性22人と男性5人の学生が医療の道へ進む決意を新たにしました。

藤野明男校長は「在宅医療・包括ケア等に移行し、環境が大きく変わる変革の時期です。これからの医療の現場は、あなた達が、キーパーソン。包括的な知識を身につけてください」と式辞を述べました。

卒業生代表の森江夏歩さんが「患者との関わりや責任の重さに悩み、涙を流したこともありました。クラスメイトや先生方からのアドバイス、患者さんからの温かい言葉や笑顔に支えられました」と答辞を述べました。

卒業生は、在校生のハンドベル演奏で揃って校歌を歌い、一輪のバラの花を受け取って学び舎を後にしました。



つなげよう地域の力

17・3・4(土)
生涯学習センター
大ホール

祭と防災をテーマに、「防災・減災のまちづくりシンポジウムinつしま2017」を開催しました。

パネルディスカッションでは、名古屋大学減災連携研究センター長の福和伸夫教授をコーディネーターに、津島市・犬山市・半田市・知立市・蟹江町の祭と防災に携わる代表者が、これからのつながりについて意見交換を行いました。

福和教授は、祭と防災はどちらも「地域の力」が重要になること、新しい人が入ってきやすい雰囲気作りも重要だと総括しました。



津島の魅力を全国へ

17・2・23(木)
津島市役所

このトラックは、市内で運送業を営む平野商運株式会社が、新車を購入するにあたり、「津島の魅力を全国にPR発信する事が出来ないか」との思いから実現したものです。

完成したラッピングトラックが全国に津島の魅力を発信することから、津島市役所でお披露目出発式を行いました。

横約9.7メートル、高さ約2.8メートルの荷台パネルに描かれた、尾張津島天王祭のまきわら舟の迫力に来庁者からは歓声が上がりました。

発行

津島市長公室シティプロモーション課 〒496-8686 愛知県津島市立込町2-21 ☎0567-24-1111
http://www.city.tsushima.lg.jp 内線2353

携帯サイトから施設の所在地・電話番号が確認できます(別途通信料が必要です)。

「市政のひろば」にご自身の写真が載っている場合、お申し出いただければ差し上げます。

尾張津島
藤まつり

各地のお祭りやイベントを
デイリートピックスにて
放送いたします!

開催期間 平成29年 **4/22 土** ▶ **5/5 金**

会場 **津島市天王川公園**

乗り換えの方もまとめる方も
ケーブルインターネットを始めてみませんか?

大幅UP!
3倍以上のスピードUPコースも登場!!

通信費の節約ができるよ!

ケーブルガールズ 中込優美

地域密着 / クローバーTVならではの **安心のサポート体制!!**

プロバイダ料 通信料・モデムリース料 **全てコミコミ** 使い放題定額制

初期費用も **なんと0円**
※特別工事費用が必要な場合、別途費用が必要となります。

工事も早い! 申込み日より **最短4日から開通** いたします。

全コーススピードUP あなたにピッタリが選べる4コース! ご利用頻度に合わせて選べば、通信費の節約に!

※通信速度 / 表示速度はベストエフォート表記となります。ご利用の実行速度を示すもの、また保証するものではありません。ご利用環境や回線状況により異なる場合がございます。

チャレンジコース	ベーシックコース	スーパーコース	ハイパーコース
<p>安い! 1番! お値打ちバリュープラン</p> <p>初心者にもうれしい 無料パソコン教室を 局舎にて随時開催中 (4コース対象)</p> <p>15 Mbps</p> <p>月々 2,800円 (税別) 8 Mbps</p>	<p>増速率NO.1</p> <p>総合バランスで高評価! 他社からのお乗換も増加!</p> <p>100 Mbps</p> <p>月々 4,000円 (税別) 30 Mbps</p>	<p>ワンランク上の満足プラン!</p> <p>100 Mbps</p> <p>200 Mbps</p> <p>月々 5,000円 (税別)</p>	<p>圧倒的速さが魅力!</p> <p>150 Mbps</p> <p>300 Mbps</p> <p>月々 5,400円 (税別)</p>

本ページに関する詳しいサービス内容は下記フリーコールまでお問い合わせください。

あなたの街のテレビ局

クローバーTV 0120-240-968

フリーコール

※携帯電話・PHSからもご利用いただけます。番号をご確認のうえおかけください。よろしくお願ひします。

〒496-0019 津島市百島町字観音坊83番地 営業時間 / 9:00~18:00(年中無休) FAX.0567-25-8560

E-mail eigyou2@clovernet.co.jp <http://www.clovernet.co.jp> クローバーTV 検索