

# つしま



## 春を告げる炎のまつり

～開扉祭(おもと)今年は3月7日(木)開催～

- 3月の市民課・保険年金課・税務課・収納課窓口延長日は6、13、20、27日です。午後7時まで利用できます。
- 神島田連絡所(☎31-0773)では、土・日曜日(祝日・振替休日を除く)に住民票の写しと印鑑登録証明書の交付(印鑑登録証が必要)を行っています。

平成31年

# 津島市成人式

～未来へはばたけ！  
新成人～



今年の新成人 総勢732人  
(男性350人、女性382人)

1月13日(日)、津島市文化会館で平成31年津島市成人式を挙行しました。今年、市内では総勢732人(男性350人、女性382人)が新たに成人を迎え、懐かしい友人との再会を喜び、思い出話に花を咲かせる新成人で会場は大いに賑わいました。

## 第1部

第1部の式典では、日比市長から「絶えず自己を高める努力を重ね、心豊かな人生を果敢に力強く歩んでください」との式辞が贈られました。

また、新成人代表からは「これまで支えてくださったたくさんの方々への感謝を忘れることなく、歩んでいきたいと思えます」と誓いの言葉が述べられました。

## 第2部

第2部では「20年間のヒストリー」をテーマに成人式実行委員が企画したイベントが実施されました。

懐かしい校舎の映像、恩師からのビデオレター、サプライズでの恩師登場、実行委員制作のメッセージムービーなど、盛りだくさんの内容に、記憶に残る二十歳の門出となりました。





## 新成人と市長の懇談会

平成30年11月7日(水)、市役所市長公室で約1時間にわたり市長・教育長と成人式実行委員8人との懇談会が開かれました。懇談会では、「成人式実行委員会の活動紹介」の後、「現在の日本を表す漢字」などの議題について語ってもらいました。

また、「市長が守りたい津島市のものは何ですか」という実行委員の質問に対し、市長は、「津島には素晴らしい歴史文化がある。尾張津島天王祭もその一つ。埋もれていたものを発信していきたい」と熱く語る場面もありました。

### 委員のみなさん

※( )内は出身中学校

#### 【前列左から】

中里咲優妃さん(暁中)

青木瞳さん(藤浪中)

山田伊織さん(天王中)

余郷彩乃さん(神守中)

#### 【後列左から】

武藤教育長

橋爪悠太郎さん(暁中)

辻川祥一さん(藤浪中)

前野博哉さん(天王中)

吉田健人さん(神守中)

日比市長



地域包括  
ケア病棟



## 自宅療養を支える 地域包括ケア病棟

津島市民病院は急性期病棟だけでなく、地域包括ケア病棟、回復期リハビリテーション病棟、緩和ケア病棟といった病棟もあり、患者さんの状態に応じた入院治療に対応しています。

病棟紹介の最後となりました今回は、地域包括ケア病棟についてご紹介します。当院の地域包括ケア病棟(48床)は西病棟の3階にあり、平成28年3月に承認されてから現在で4年目に入りました。

(平成30年12月号に急性期病棟、平成31年1月号に回復期リハビリテーション病棟、2月号に緩和ケア病棟を紹介しています)

問合 市民病院管理課管理G ☎28-5151(内線2201)

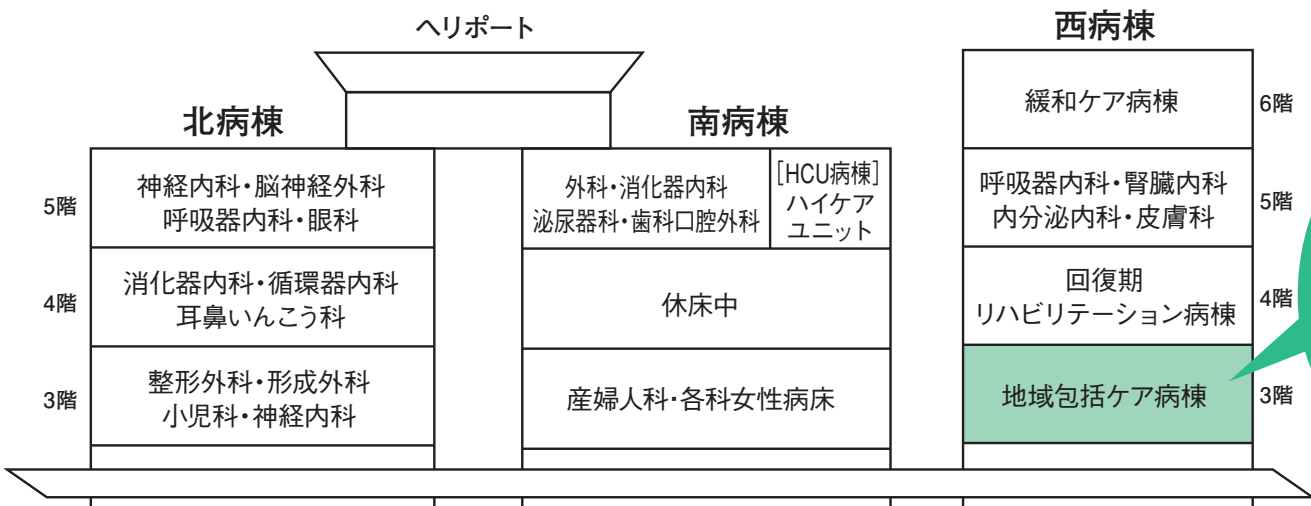
### 地域包括ケア病棟とは

地域包括ケア病棟は、在宅復帰を目標にして、患者さんが自宅に戻れるように支援していくための病棟です。この病棟で治療を受ける患者さんは、「急性期からの受け入れ」と「在宅からの受け入れ」の主に2つの経路で入院します。どちらの経路で入院されても、患者さんが自宅に戻れるよう安心して療養できるように支援しています。

### 急性期からの受け入れ

急性期病棟の在院日数の平均は11日前後です。長くても1カ月程度で退院することがほとんどです。  
ただ、急性期での治療が終了し、状態が安定したとしても、すべての患者さんがすぐに自宅に戻り、日常生活を送れるわけではありません。自宅へ戻るのが不安のある患者さんもいます。継続的に治療が必要な場合や、ADL(日常生活動作)が低下しているためにリハビリが必要な場合もあります。  
そのような患者さんは、地域包括ケア病棟へ転棟し、自宅へ戻るための準備をします。

### 西病棟



地域包括ケア  
病棟はここ！

## 在宅からの受け入れ (レスパイト入院)

レスパイトとは休息・息抜きという意味です。地域包括ケア病棟では、事前登録をされた方のレスパイト入院を受け入れています。

対象となるのは、自宅療養されている方や、障がいや難病をお持ちの方などのご家族が、休養したい時や病気で



### 「地域包括ケア病棟」と「急性期病棟」との違いって？



緊急手術などの高度医療が必要な患者さんの受け入れは、急性期病棟で対応します。地域包括ケア病棟は、治療が安定し、自宅で安心して過ごすための準備をする病棟です。  
また、在宅療養中の方のレスパイト入院も受け入れています。

介護ができない時など、一時的に自宅での療養が困難になった場合に短期間入院していただける制度です。ご家族の負担を少しでも軽減し、地域での自宅療養を支えています。  
先月ご紹介した、緩和ケア病棟へのレスパイト入院は、がん患者さんのご家族の方が休養したい時などに利用するためのものです。



### じゃあ、「回復期リハビリテーション病棟」との違いは？



回復期リハビリテーション病棟も地域包括ケア病棟もリハビリをし、機能回復・自宅復帰を目指すことは同じです。  
回復期リハビリテーション病棟は、集中的なリハビリを行うための病棟で、脳卒中や大腿骨頸部骨折などの患者さんが入院します。  
これに対し、地域包括ケア病棟では、病名によらず自宅に戻るために必要なリハビリを受けることができます。

## 在宅療養後方支援体制

在宅療養している患者さんやご家族が安心して自宅で過ごせるように、在宅医療担当医(かかりつけ医)と市民病院が情報共有し、スムーズに入院受け入れを行う制度です。

在宅療養している患者さんで、事前に在宅医療担当医を通じて登録をした方は、レスパイト入院のご利用ができます。また、緊急時に在宅医療担当医が入院の必要があると判断したときは、市民病院がいつでも受け入れ、急性期病棟に入院できます。

ご不明の点は、地域医療センターにご連絡ください。

### 地域医療センター

☎ 28-5151 (内線2113)  
☎ 28-6653



▲リハビリの様子

4回にわたり、市民病院の病棟について紹介してきました。



▲レクリエーション(塗り絵)の様子

市民病院は、急性期医療にしっかりと対応していくことはもちろん、急性期医療が終わってもすぐに自宅などへ戻ることが不安な方のために、地域包括ケア病棟で安心して自宅に戻るようになっています。機能回復にリハビリが必要な方には回復期リハビリテーション病棟において十分なリハビリを行い、社会復帰を目指しています。がんによるあらゆる苦痛の緩和を目的とした緩和ケア病棟もあり、患者さんの状態に応じた入院治療に対応しています。

市民の皆さんが安心して暮らしていただけるよう、「地域に必要とされ、なくてはならない病院」となることを目指しています。

# 津島市歴史的風致維持向上計画を策定中



**求む!**  
**50年以上前の**  
**歴史資料**

## 歴史的風致維持向上計画とは

市には、神社仏閣や町家等の価値の高い歴史的建造物が残っています。歴史的建造物やその周辺では、祭礼行事や抹茶文化など、歴史や伝統を反映した活動が今も営まれています。この建造物およびその周辺の市街地と活動が一体となって形成してきた良好な市街地環境を「歴史的風致」と言います。

しかし、歴史的建造物は、経年劣化や維持管理に多くの費用と手間がかかることから失われつつあります。また、歴史や伝統を反映した活動も、高齢化や人口減少による担い手不足で、継承が難しくなっています。

このため、古くから受け継がれ、地域に息づく歴史的風致を守り、育て、継承し、地域の活性化につなげていく必要があります。

このことから、市は、「地域における歴史的風致の維持及び向上に関する法律」に基づき、「津島市歴史的風致維持向上計画」を本年度と来年度の2カ年をかけて策定しています。

## 歴史資料をご提供ください

計画は、50年以上の歴史を有していることを歴史資料に基づいて策定する必要があります。このことから、50年以上前の風景や50年以上続く活動の写真や文献(日記、新聞記事、古文書等)が必要です。しかし、伊勢湾台風等で紛失し、資料があまり残っていません。このため、50年以上前の下記の写真や文献をお持ちの方はぜひ、ご提供ください。★印が付いている写真は、現在の写真もご提供ください。

- ・市内の風景写真
- ・市内の茶華道に関する写真や文献
- ・神守、神島田地区の祭りの写真や文献
- ・神守、神島田地区の用排水路の清掃等の美化活動や農業に関する活動の写真(★)

### 資料提供方法

- ・窓口持ち込み
- ・職員訪問
- ・郵送(※)

※写真を郵送する場合は、①撮影年②撮影場所(〇〇町付近、〇〇店前等なるべく具体的に)③内容(〇〇をしているところ、〇〇祭等)④提供者連絡先を記してください。

締切 4月12日(金)まで

### 資料の取扱について

資料は、計画に掲載する場合があります。また、市で確認・記録後は、提供者に返却します。

**4月12日**  
**まで**



問合

**資料提出先**

社会教育課生涯学習G ☎55-9421

**計画全般**

シティプロモーション課プロモーションG ☎55-9589

# 津島駅

## 東側ロータリーを整備しました

津島駅東側に送迎車のためのロータリーを暫定的に整備しました。利用方法については下記のとおりです。周辺は一方通行規制がありますので、通行には注意してください。

問合せ 都市整備課整備・維持G ☎55-9687

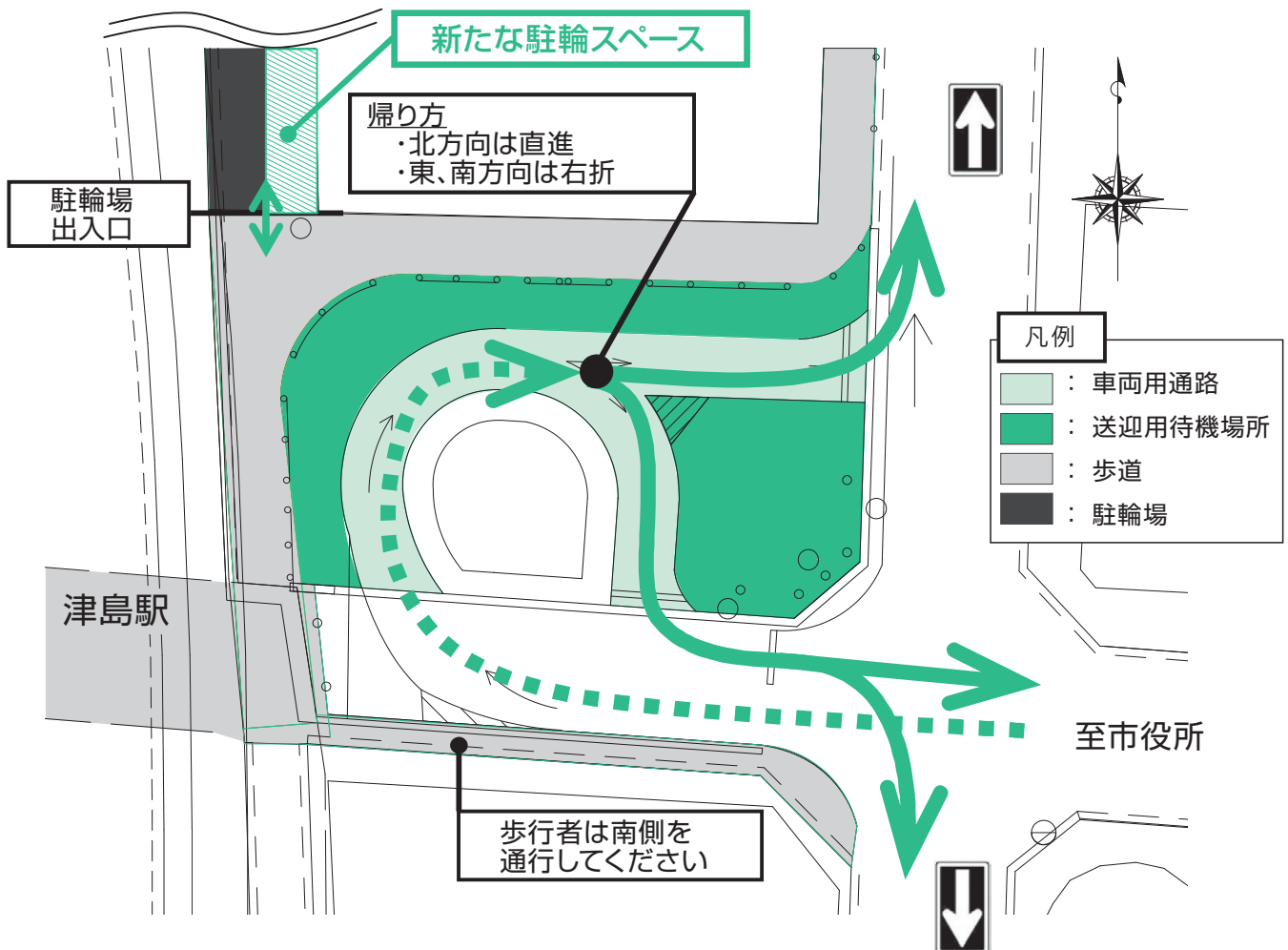


## 津島駅前無料自転車駐輪場が一部変更になりました



津島駅東側ロータリーの整備に伴い、下記のとおり津島駅前無料自転車駐輪場の一部がロータリーの歩道部分に変更となったため、新たに駐輪スペースを整備しました。歩道部分や周辺道路への駐輪は、通行の妨げとなり大変危険です。駐輪場内への駐輪にご協力をお願いします。

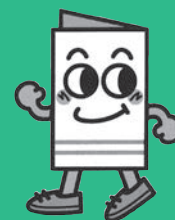
問合せ 市民協働課地域コミュニティG ☎55-9298



# 愛知県議会議員一般選挙

- ・告示日 3月29日(金)
- ・投票日 4月7日(日)
- ・投票時間 午前7時～午後8時

問合 市選挙管理委員会（総務課庶務G内） ☎55-9606



## 投票できる方

平成31年3月28日現在の津島市選挙人名簿に登録されている方

**年齢** 満18歳以上の方（平成13年4月8日以前の出生の方）

**住所** 平成30年12月28日までに転入届をされ、引き続き市内に在住し、住民基本台帳に登録されている方。  
なお、県外転出の方は、登録されていても投票ができません。

## 期日前投票

仕事や旅行、学業などの理由で投票日に投票できない方は、次の期間に投票することができます。

**期間** 3月30日(土)～4月6日(土)

**時間** 午前8時30分～午後8時

**場所** 市役所1階ロビー

## 不在者投票

次に掲げる方は、不在者投票により投票することができます。

対象者	場所
不在者投票施設の指定を受けた病院・老人ホーム等に入院・入所している方	入院・入所している不在者投票施設
投票日に市外に滞在している方	滞在先の市区町村選挙管理委員会
期日前投票の期間に18歳に達しない方	市役所1階ロビーもしくは、滞在先の市区町村選挙管理委員会
身体に一定の障がいがあり、郵便等投票証明書を取得された方	自宅等

※不在者投票の詳細については、市ホームページをご覧ください。

## 開票

**日時** 4月7日(日) 午後9時(予定)

**場所** 文化会館大ホール

## 投開票速報

市ホームページで、投開票速報をご覧いただけます。

また、次の電話番号で開票速報を聞くことができます。

☎23-1547 ☎23-1548

※立候補届出者が定数(1人)を超えなかった場合は無投票となります。



投票区名	投票所(施設名)	所在地
柳原	市役所	立込町2丁目21番地
暁	暁中学校	唐臼町囷外1番地
西	総合保健福祉センター	上之町1丁目60番地
常盤	南小学校	常盤町4丁目20番地
藤浪	文化会館	藤浪町3丁目89番地10
松原	北小学校	松原町37番地
宮川	天王中学校	宮川町2丁目45番地
東愛宕	東愛宕保育園	東愛宕町2丁目83番地
神守小	神守小学校	神守町字中町13番地
神守中	神守中学校	百島町字観音坊32番地1
蛭間	蛭間地区コミュニティセンター	蛭間町字西屋敷1169番地
高台寺	高台寺小学校	神尾町字江西61番地
神島田	神島田小学校	中一色町東郷80番地

## セアカゴケグモにご注意ください



セアカゴケグモとその卵↑→

1月18日(金)、北小学校運動場で、特定外来生物のセアカゴケグモが発見されました。セアカゴケグモは攻撃性はありませんが、触ると咬まれることがあります。

日本では、主に6月から10月に咬傷例が報告されており、ほとんどが軽症ですが、重症化することもありますのでご注意ください。

### セアカゴケグモの生息場所

- ・日当たりのよい暖かい場所で、地面や人工物の窪みや穴、裏側、隙間に営巣します。  
(例：自動車、プランターの底、エアコンの室外機等)
- ・屋外に置かれていた傘、衣服、おもちゃ等に付着して、屋内に持ち込まれる可能性もあります。

### セアカゴケグモを見つけたら

- ・セアカゴケグモを見つけたら下記までご連絡ください。
- ・見つけても、素手で触らないようにしてください。
- ・他の場所へ移動させたり、生きたまま洗い流すのは避けてください。

### セアカゴケグモの詳細

セアカゴケグモ・ハイイロゴケグモにご注意ください! (環境省サイト)  
[https://www.env.go.jp/nature/intro/4document/files/r\\_gokegumo.pdf](https://www.env.go.jp/nature/intro/4document/files/r_gokegumo.pdf)

問合せ 生活環境課環境保全G ☎55-9368

### セアカゴケグモ は こんなクモ

和名 セアカゴケグモ

原産地 オーストラリア


特徴 成熟した雌の体長は約0.7~1cmで、全体が光沢のある黒色で、腹部の背面に目立った赤色の縦条がある。  
 ※毒を持っているのは雌のみです。

# 国民健康保険からのお知らせ

## 加入・脱退の届け出

- ・就職・退職等をしたときは、必ず14日以内に届け出をしてください。
- ・加入の届け出が遅れた場合、国民健康保険の資格を取得した月まで遡って国民健康保険税を納めることになり、その間に掛かった医療費も、全額自己負担になることがあります。
- ・他の健康保険に加入後、国民健康保険証で診療を受けた場合、医療費を後日返還していただくことがあります。

### 届け出の種別・持ち物

	こんなとき	手続きに必要なもの	すべての手続きに共通して必要なもの
国保に加入するとき	津島市へ転入したとき	—	世帯主および届出対象者の個人番号(マイナンバー)が確認できる次のいずれか  ・個人番号カード ・個人番号通知カードと顔写真付きの身元確認書類 ・個人番号が記載された住民票と顔写真付きの身元確認書類  ※顔写真付きの身元確認書類がない場合は下記のいずれか2点が必要  ・住基カード(顔写真なし) ・医療保険証 ・年金手帳、年金証書 ・介護保険証 ・各種医療受給者証 など
	子どもが生まれたとき		
	退職等により社会保険や共済組合等から脱退したとき	社会保険資格などが喪失した事実を証明する書類(健康保険資格喪失連絡票など)	
	社会保険や共済組合等の被扶養者でなくなったとき	生活保護廃止決定通知書	
国保を脱退するとき	生活保護を受けなくなったとき	生活保護廃止決定通知書	世帯主および届出対象者の個人番号(マイナンバー)が確認できる次のいずれか  ・個人番号カード ・個人番号通知カードと顔写真付きの身元確認書類 ・個人番号が記載された住民票と顔写真付きの身元確認書類  ※顔写真付きの身元確認書類がない場合は下記のいずれか2点が必要  ・住基カード(顔写真なし) ・医療保険証 ・年金手帳、年金証書 ・介護保険証 ・各種医療受給者証 など
	津島市から転出するとき	国民健康保険被保険者証	
	死亡したとき	国民健康保険被保険者証	
	就職等により社会保険や共済組合等に加入したとき	・国民健康保険被保険者証 ・社会保険資格を取得した事実を証明する書類(社会保険などの被保険者証、健康保険資格取得連絡票など)	
その他	社会保険や共済組合等の被扶養者となったとき	・国民健康保険被保険者証 ・生活保護開始決定通知書	世帯主および届出対象者の個人番号(マイナンバー)が確認できる次のいずれか  ・個人番号カード ・個人番号通知カードと顔写真付きの身元確認書類 ・個人番号が記載された住民票と顔写真付きの身元確認書類  ※顔写真付きの身元確認書類がない場合は下記のいずれか2点が必要  ・住基カード(顔写真なし) ・医療保険証 ・年金手帳、年金証書 ・介護保険証 ・各種医療受給者証 など
	生活保護を受け始めたとき	・国民健康保険被保険者証 ・生活保護開始決定通知書	
	市内転居したとき	国民健康保険被保険者証	
	世帯主が変わったとき	国民健康保険被保険者証	
	被保険者証や高齢受給者証を紛失、汚損したとき	(汚損した)国民健康保険被保険者証	
国民健康保険の加入者が修学のため津島市から転出したとき	在学証明書または学生証		
交通事故の治療に国民健康保険を使うとき	・印鑑 ・交通事故証明書		

※「国民健康保険高齢受給者証」「国民健康保険限度額適用認定証」等をお持ちの方は持参してください。

※国民健康保険に加入の際には、口座振替の登録をします。次のいずれかを持参してください(一部利用できない金融機関、キャッシュカードがあります)。

- ・口座振替を希望する金融機関の通帳および届出印
- ・キャッシュカード(暗証番号の分かるもの)

## 仮徴収額決定通知書の発送

国民健康保険税が年金から天引きされている方には、「平成31年度国民健康保険税仮徴収額決定通知書」を3月下旬に発送します。2月に年金から天引きされた税額と同じ額が、4月・6月・8月に天引きされます。

ただし、一部の方は年金天引きされない場合があります。

問合 保険年金課国民健康保険G ☎24-1113



## 旅券窓口の開設について

### 愛知県からのお知らせ

津島市では、平成31年4月1日(月)から、市役所市民課に旅券窓口を開設します。

津島市に住民登録をしている方は、原則、市役所の旅券窓口をご利用ください。

**取扱窓口** 市民課旅券窓口(市役所1階)

**取扱日時** 月～金曜日の午前9時～午後5時  
ただし、土・日曜、祝日、年末年始(12月29日～1月3日)は取り扱いしません。

**問合せ** 市民課市民・戸籍G ☎24-1112

愛知県の海部旅券コーナー(津島市)、尾張旅券コーナー(一宮市)等の旅券窓口は、3月末日で業務を終了します。

詳しくは、県ホームページをご覧ください。

**愛知県ホームページ**

<https://www.pref.aichi.jp/soshiki/kenmins-eikatsu/>

**問合せ** 愛知県県民文化部県民生活課  
☎052-563-0236



REDISCOVERY TSUSHIMA

# 短編小説コンテスト 2018 受賞作品決定!

「REDISCOVERY TSUSHIMA短編小説コンテスト2018」は、まちの魅力を再発見し、それを情報発信することを目的に開催しました。昨年7月2日～10月31日に津島を舞台にしたオリジナルの短編小説を募集したところ、全国から70編の応募がありました。1月22日に最終選考会を行い、下記のとおり受賞作品が決定しました。



「ラストラン!」シカマ サユキさん(静岡県伊東市)

【あらすじ】バイク好きの主人公が免許返上を宣言する。飲み仲間は天王川公園のオートレースを思い出し最後に各々の乗り物でレースしようと開催に向けて奔走する。



「バンド・シティ・津島」松宮 信男さん(京都府京都市)

【あらすじ】高梨翔は、元カノの繭子に突然津島市に呼び出される。そして繭子が所属する吹奏楽団の指揮者になれば、結婚を考えても良いと言われ、指揮台に上がる。

## 受賞作品冊子を配布します

大賞・佳作受賞2編を収録した冊子を3月中旬に市内公共施設で無料配布します。受賞作品はいずれも身近なまちで繰り広げられる素敵な物語です。

### 配布場所

市役所、神守支所、神島田公民館、生涯学習センター、図書館、文化会館、観光交流センターなど

**問合せ** (一社)にぎわい創出機構OSHII ☎26-5700(午前10時～午後3時 火・水曜日は定休)

## 市政のひろば 主な内容

津島市歴史的風致維持向上計画を策定中 ～求む!50年以上前の歴史資料～	6
津島駅東側ロータリーを整備しました	7
愛知県議会議員一般選挙	8,9
セアカゴケグモにご注意ください	9
旅券窓口の開設について	11

REDISCOVERY TSUSHIMA短編小説コンテスト 2018受賞作品決定!	11
津島スポーツクラブ ホワイトウイングズ 31年度会員募集	18
中央児童館クラブ員募集(前期)	20
子どもの目	21
私のカルテ	23
街角散歩	27



お知らせ

## 行政 & 暮らしの情報



電話 ファックス ホームページ Eメール  
(各担当課のGはグループの略です)

### 平成31年度固定資産税に関する 土地・家屋価格等縦覧帳簿の縦覧

所有する土地・家屋の価格等と、市内にある土地・家屋の価格等をご覧いただき、比較することができます。

**日時** 4月1日(月)～5月7日(火)(市役所閉庁日は除く)

午前8時30分～午後5時15分(水曜日は、午後7時まで)

**場所** 税務課(市役所2階)

**手数料** 無料

**対象** 市内に固定資産税を納税すべき土地・家屋を所有している方または同居の家族

**持ち物** 本人確認のため①または②をお持ちください。

①個人番号カード(写真付)、住民基本台帳カード(写真付)、運転免許証、パ

スポーツ、在留カード、特別永住者証明書、官公署が発行した免許証、許可証、資格証明書等(本人の写真が貼付されたものに限る)

②健康保険証、年金証書等

※対象者以外の方は、対象者の委任状が必要です。

**その他** 電話での縦覧帳簿記載内容に関する問い合わせには、お答えできません。税務課窓口までお越しください。なお、縦覧帳簿のコピーはできません。

### 固定資産(土地・家屋・償却資産)課税 台帳の閲覧および証明書の交付

**日時** 市役所閉庁日は除く、午前8時30分～午後5時15分(水曜日は、午後7時まで)

※平成31年度分は、4月1日(月)以降

**場所** 税務課(市役所2階)

**手数料** 台帳の閲覧は有料(ただし、平成31年度分については、縦覧期間中は無料)、証明書交付は有料

**対象** 次に該当する方

・市内に土地や家屋を所有している方  
または同居の家族  
・借地借家人など

**持ち物** 土地・家屋価格等縦覧帳簿の縦覧に同じ

※借地・借家人の方は、①②以外に権利関係が明らかになるもの(賃貸契約書等)をご持参ください。

※対象者以外の方は、対象者の委任状

が必要です。

**その他** 電話での課税台帳記載内容に関する問い合わせには、お答えできません。税務課窓口までお越しください。

**問合せ** 税務課固定資産税G

☎55-902604

### お知らせください

家屋の取壊し、新増築、用途変更、未登記家屋の名義変更、土地の利用状況変更など

固定資産税は、毎年1月1日を賦課期日として課税します。

そのため、賦課期日までに家屋の取壊しや新増築、用途変更、未登記家屋の名義変更、土地の利用状況の変更などをされた場合、ご連絡ください。

**問合せ** 税務課固定資産税G

☎55-902604



## 軽自動車などの名義変更および 廃車の届け出

軽自動車税は、毎年4月1日現在に  
原動機付自転車や軽自動車などを所有  
している方に課税され、その年の5月に  
納税通知書が送付されます。名義変更  
や廃車の届け出をしていない方は、お早  
めに手続きしてください。なお、例年3  
月末は窓口が大変混雑しますので、3  
月中旬までに手続きいただくようお願い  
いたします。

届け出の窓口は、車種や管轄区域に  
よって異なります。

車種	届け出先 (※は名古屋ナンバーの場合)
原動機付自転車、小型特殊 自動車、ミニカー など	税務課市民税G(☎55-9263)または 新住所地(定置場)の市町村役場
軽自動車二輪 (排気量125cc超250cc以下)	※愛知県軽自動車協会(名古屋市港区) ☎052-659-1040
二輪の小型自動車 (排気量250cc超)	※愛知運輸支局(名古屋市中川区) ☎050-5540-2046
軽自動車三輪・四輪 など	※軽自動車検査協会 愛知主管事務所(名古屋市港区) ☎050-3816-1770

なお、軽自動車の名義変更、廃車など  
の手続きについては、軽自動車検査協会  
のホームページからもご覧いただけま  
す。

☎ <http://www.keikenkyo.or.jp>

問合 税務課市民税G

☎55-92666

## 税金の納め忘れはありませんか

市では、度重なる催告にもかかわらず  
納税されない方に対して、滞納処分を行  
うことがあります。滞納処分は、正しく  
納税された方との間に不公平が生じな  
いよう、給与、預貯金、不動産等を差し  
押さえるものです。

税金の納め忘れがないか、今一度お確  
かめください。

## 納税相談を随時行っています

納期限までに納付が困難な場合は、  
必ず収納課に相談してください。  
毎週水曜日は、窓口を午後7時まで  
延長しています。仕事などで昼間に来庁  
できない方は、ぜひご利用ください。

## 市税などの納付は便利な口座振替で

口座振替を利用すると、納付忘れを  
防ぐことができます。現金を持ち歩く  
必要もないため安全です。

取扱金融機関などは、26ページの「今  
月の市税や料金など」をご覧ください。

問合 収納課

☎55-92779

## 天王川公園桜並木の夜間照明

期間 3月22日(金)～4月7日(日)

(桜の開花状況により変更する場合  
があります)

時間 午後6時～9時(雨天中止)

その他 開花状況により公園の堤防道  
路を、土日曜日に限り、車両進入の制  
限をしますので、ご協力をお願いしま  
す。また、公園内東側に臨時駐車場を  
設けますので、ご利用ください。

問合 都市整備課整備維持G

☎55-96887



## 広報紙がアプリで読める

マチイロ



iOS版



Android版

問合

シティプロモーション課  
広報・広聴G  
☎55-9584

## お詫びと訂正

市政のひろば2月号5ページ◆  
必要書類等の確認を「に誤りがあり  
ましたので、お詫びして訂正します。

**正** なお、国民健康保険税、後期高  
齢者医療保険料と介護保険料の  
納付額確認書については、市政の  
ひろば1月号17ページをご覧く  
ださい。

**誤** なお、国民健康保険税、後期高  
齢者医療保険料と介護保険料の  
納付額確認書については、市政の  
ひろば1月号6ページをご覧く  
ださい。

お知らせ

募集

催し

教室・講座

子育て・健康

スポーツ

全国大会出場

成績発表

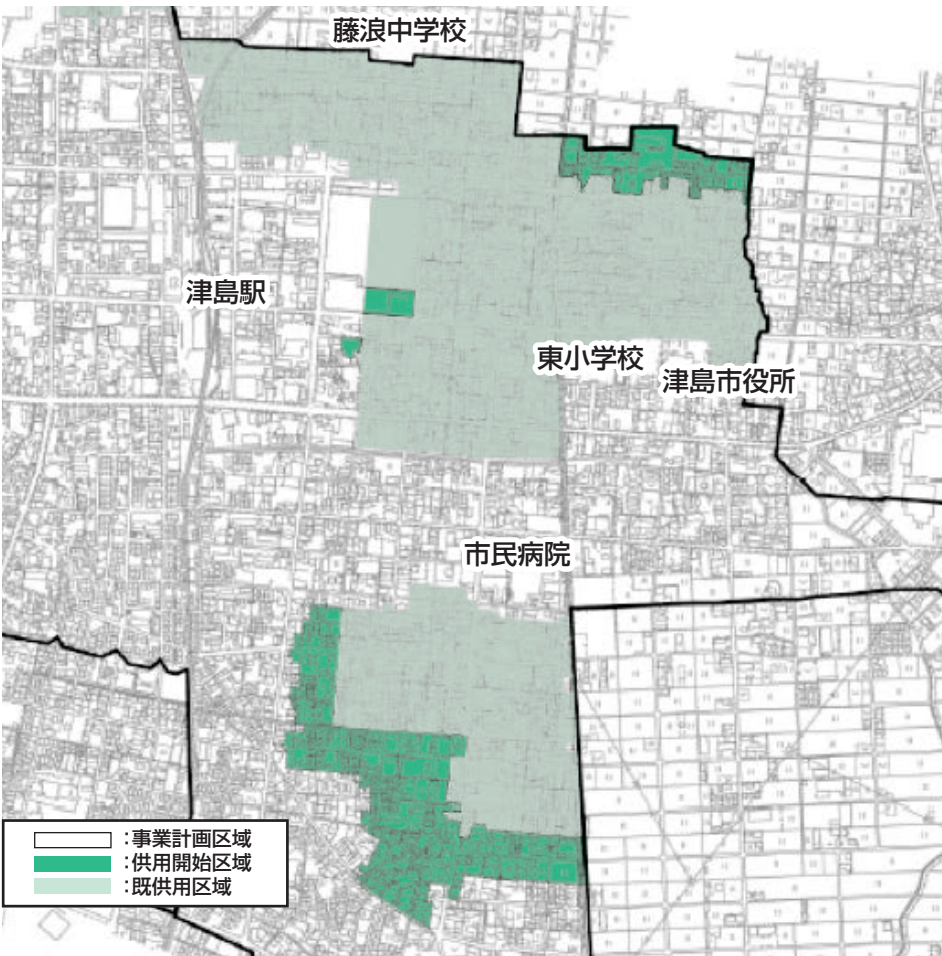
栄誉

寄附

## 津島市公共下水道の供用開始と 関係図書の縦覧について

供用開始日 3月31日(日)

供用開始区域 立込町3・4丁目の一  
部、橋町5丁目の一部、愛宕町1・3・  
4・5・6丁目の一部、西愛宕町1・2  
丁目の一部、柳原町2・3丁目的一部、  
西柳原町1丁目の一部(左図のとおり)



縦覧期間 3月15日(金)～28日(木)±日  
曜日、祝日は除く(午前8時30分～午  
後5時15分)

縦覧場所 工務課(市役所4階)  
問合 工務課工務G ☎55-9748

## 仕事と介護の両立支援策 「ご存じですか? 育児・介護休業法」

「育児・介護休業法」では、家族の介護を行う労働者が利用できる介護休業制度(要介護状態の家族介護のため、対象家族1人につき通算93日、3回まで分割取得が可能)や、介護のための所定労働時間短縮措置や残業の免除、半日単位の取得が可能な介護休暇制度を定めています。

事業主と労働者の皆さまには、育児・介護休業法の趣旨・内容をご理解いただき、制度の活用と制度を利用しやすい環境づくりを進めていただきますようお願いいたします。

育児・介護休業法の詳細や介護施策は、厚生労働省ホームページで確認できます。

問合 愛知労働局雇用環境・均等部指導課 ☎052-857-0312



## 募集

### 愛知県男女共同参画人材育成 セミナーの受講生

開催日(全8回)

5月24日(金)、6月15日(土)、29日(土)、7  
月13日(土)、8月3日(土)、9月28日(土)、  
11月9日(土)、翌年3月11日(水)、または  
12日(水)

場所 愛知県女性総合センター(ウィル  
あいち)

対象

・市内在住で、全講座に出席可能な18  
歳～65歳の女性

・セミナー修了後、修了者を主体に構成する地域実践活動グループに加入するなど、男女共同参画社会の実現および女性の自立・社会参画・地位向上に向けて、セミナーの成果を生かす取り組みができる方

募集人員 1人(応募者多数の場合は、書類選考で決定)

受講料 無料(ただし、交通費等は自己負担)

申込 3月15日(金)までに電話または直接左記へ。

※申し込みいただいた方には、後日、所定の用紙を郵送します。

問合 人権推進課人権同和・男女参画G ☎55-93364

## 津島市男女共同参画プラン推進協議会委員

「津島市男女共同参画プラン(改訂版)」について市民の視点に立った施策を展開するため、市民委員を募集します。

**任期** 平成31年5月～2年後の3月末日

**募集人員** 3人(応募者多数の場合は、書類選考で決定)

**応募資格** 次の要件をすべて満たす方  
・市内在住(津島市に住民票がある方)の20歳以上の方

・年3回程度開催の会議に出席できる方(会議は平日で、市役所の開庁時間内に1時間30分程度開催)

・企業の長に該当しない方

**応募方法** 住所、氏名、職業、電話番号(携帯電話可)、「男女共同参画についてのご自身の考えをテーマに400字程度の作文を添えて、直接または郵送で左記へ。様式は自由です。

※応募書類は返却しませんのでご了承ください。

**応募期限** 3月22日(金)(必着)

**問合せ** 人権推進課人権同和男女参画G  
☎55-993664

## 自衛官

### 応募資格

- ・自衛官候補生
- ・18歳以上33歳未満の方
- ・予備自衛官補(一般)

18歳以上34歳未満の方  
予備自衛官補(技能)

18歳以上で保有する技能に応じ53歳～55歳未満の方  
(基準日は問合せ先にお尋ねください)

### 受付期間

・自衛官候補生  
年間を通じて受付

・予備自衛官補(一般・技能)  
4月12日(金)まで(第1回受付)

**試験日** 受付時にお知らせします。

**申込・問合せ** 自衛隊一宮地域事務所  
☎0586-7317522

## 催し

### プラネタリウム無料開放

**日時** 3月30日(土)、31日(日)

午前10時30分と午後2時30分からの上映

**問合せ** 児童科学館 ☎24-8743

### プラネタリウムの新番組のお知らせ

4月2日(火)から「プラネタリウムはなかつば 花さけ！パッカくん 宇宙旅行」をお送りします。

**問合せ** 児童科学館 ☎24-8743

## 春の上映会のお知らせ

NHKで放送中の人気アニメーション「おじゃる丸」より『銀河がマロを呼んでいる ～ふたりのねがい星～』を上映します(約50分)。

宮沢賢治の『銀河鉄道の夜』を原案に、おじゃる丸とカズマが銀河鉄道に乗り星々を旅する冒険ファンタジーです。

ご家族やお友達と、どうぞお気軽にご参加ください。

**日時** 3月24日(日) 午後2時

**場所** 市立図書館2階大集会室

**定員** 50人

**参加費** 無料

**申込** 不要

**問合せ** 市立図書館  
☎25-2145



## 平成30年度つしま歴史・文化のまちづくり提案事業活動報告会

津島まちなか歴史文化地区(歴史文化ゾーン)において様々な分野でまちづくりの活動に取り組んできた6団体7事業の成果を発表します。

**日時** 3月24日(日)

午後2時～4時(予定)

**場所** 観光交流センター

**問合せ** つしま夢まちづくりセンター  
☎58-41333

## つし丸ビュッフェ

地域で活動する市民活動団体や企業などが大集合する市民活動フェスタを開催します。

**日時** 3月21日(木・祝)

午前11時～午後3時30分

**場所** 生涯学習センター

### 内容

大ホール ステージ発表(合唱・演奏・ダンスなど)

小ホール 展示物販コーナー(手作り品等販売など)

体育室 体験コーナー(ゲーム・健康体操など)

**参加費** 無料(材料費などが必要なコーナーもあります)

**主催** つし丸ビュッフェ実行委員会

**問合せ** つしま夢まちづくりセンター  
☎58-41333





### 教室・講座

防災・減災のまちづくり  
シンポジウムinつしま2019

日時 3月17日(日)

午後1時30分(午後1時開場)

場所 生涯学習センター大ホール

内容 市民の皆さんと共に防災・減災に  
ついて考えます。

講師 福和伸夫氏(名古屋大学減災連  
携研究センター長)

定員 300人程度

入場料 無料

申込 不要

問合せ 危機管理課危機防災G

☎55-9594



福和 伸夫 教授

### 地域の歴史に親しむ講座

『武功夜話』における堀田道空  
—織田信長と美濃斎藤道三女  
との縁組—

『武功夜話』は、織田家三代(信秀、信  
長、信雄)や豊臣秀吉等に仕えた尾張の  
旧家吉田家に伝わる家伝記です。この

に登場する美濃との和睦に尽力した津  
島の堀田道空について、『信長公記』の内  
容と比較しながら、『武功夜話』の記述  
や当時の状況などを紹介します。

日時 3月16日(土) 午後2時

場所 市立図書館2階大集会室

講師 松浦由起氏(豊田工業高等専門  
学校名誉教授)

定員 なし

申込 不要

問合せ 市立図書館 ☎25-2145



### 子育て・健康

麻しん風しん混合ワクチン(MR)  
の接種はお早めに

#### 対象者

第1期…生後12ヶ月～24月に至るまでの方

第2期…平成24年4月2日～平成25年

4月1日生まれの方

#### 接種期間

第1期…2歳の誕生日の前日まで

第2期…平成31年3月31日まで

その他 次に該当する方は、保健センタ  
ーへご相談ください。

・アレルギーや重い疾患がある方

・津島市が配付した予診票をお持ちで  
ない方

問合せ 保健センター ☎23-1551

健康管理にも役立つ《献血》にご  
協力を

献血した方全員に、血液検査(肝臓  
機能コレステロール値など)を行います。  
輸血を受ける方のためにも、400ml  
献血にご協力ください。

日時 3月24日(日)(雨天決行)

午前10時～午後3時30分

場所 ヨシヅヤ津島本店南駐車場

献血のできる方 17歳以上69歳以下の  
健康な方(65歳以上の方は、60歳以降  
に献血経験がある方に限る)

後援 市

主催・問合せ 津島ライオンズクラブ

☎26-1515

#### 骨髄ドナー登録

同会場で津島保健所による、骨髄ド  
ナーの登録も行っていますので、ご協力  
ください。

時間 午前10時～午後3時

ドナー登録のできる方

・18歳～54歳の健康な方

・骨髄提供の内容を十分に理解してい  
る方

・体重が、男性は45kg以上、女性は40kg  
以上の方

問合せ 津島保健所

☎26-4137



平成31年4月1日から

くすり安心電話の受付時間が変更になります  
「午後9時～午前0時」

3月31日までは「午後9時～翌日午前9時」です。

☎090-2136-3858

くすり安心電話では、津島海部薬剤師会の会員が緊急時の薬の相談をお受けしています



# 糖尿病教室

日時・テーマ 左表のとおり

開催日	スケジュール			
	午後2時～3時20分			
3月8日(金)	簡単にできる運動療法(担当:理学・作業療法士)	薬物療法(担当:薬剤師)	腎臓病について(担当:腎臓内科医師)	糖尿病の基本について(担当:内分泌内科医師)
4月19日(金)	糖尿病の基本について(担当:内分泌内科医師)	簡単にできる運動療法(担当:理学・作業療法士)	網膜症の話(担当:視能訓練士)	食事療法(担当:管理栄養士)
5月10日(金)			運動のコツについて(担当:理学・作業療法士)	
6月14日(金)			歯の話(担当:歯科衛生士)	薬物療法(担当:薬剤師)

※内容は前後する場合があります。ご了承ください。  
 ※車でお越しの場合は、駐車券を受付までお持ちください。

**場所** 市民病院2階講義室  
**内容** 糖尿病の病態合併症治療について  
**対象** どなたでも(当院に通院していない方も参加可能)  
**申込・参加費** 不要(初回のみテキスト代500円が必要)  
**問合せ** 市民病院栄養管理室  
 ☎28-5151 内線3121

## 市民病院 公開講座



### がん治療を支える公開講座

**日時** 3月13日(水) 午後2時～3時  
**対象** がん治療中の方と家族  
**場所** 市民病院2階講義室

**内容** 「第9回がん患者を支える家族」  
 がんに関心し、治療および療養中には、傍らにいる家族も不安を抱え、どのように接していいか悩みます。家族ができる支援についてのお話と、気持ちの持ちようについて一緒に考えます。後半は医療者や同じ病を抱える仲間との交流の場を提供します。

**講師** 市民病院訪問看護認定看護師  
**申込・参加費** 不要  
**問合せ** 市民病院地域医療センター  
 ☎28-5151 内線2113



## スポーツ



## 平成31年度スポーツ教室

**種目・内容** 表1のとおり

**受講料** 表2のとおり

**申込** 3月27日(水)から問い合わせ先へ。申込1回1種目につき2人まで(各種目とも、定員になり次第締切)。

**問合せ** 社会教育課スポーツ振興G ☎55-9428

●表1 種目別一覧表

種目	対象	定員	回数	期間	時間	曜日	場所
ソフトテニス	小学2～4年生	各20人	9	4～6月	午前9時～11時	土	市営庭球場 (雨天:葉芥スポーツの家)
硬式テニス	高校生以上			9～12月(雨天順延)			市営庭球場
ミニバスケット	小学3～6年生		12	5～8月			神島田小学校
バドミントン	中学生以上		6	5～6月	午後7時～9時	木	東小学校
柔道	小学生以上		15			火・木・土	錬成館
剣道	小学生以上					火・金	
弓道	中学生以上				火・木・土		

●表2 受講料一覧表

区分	6回コース	9回コース	12回コース	15回コース
高校生以上	3,000円	4,500円	—	7,500円
小・中学生	2,100円	3,150円	4,200円	5,250円

お知らせ

募集

催し

教室・講座

子育て・健康

スポーツ

全国大会出場

成績発表

栄誉

寄附

津島スポーツクラブ

ホワイトウイニングズ

31年度  
会員募集

活動日 4月から翌年3月までの土日  
曜日で、各種目月1回程度(一部×2回  
ーは水曜日夜も実施)

種目 下表のとおり

※全ての種目に参加できます。

活動場所 東小学校体育館ほか

会費(月額)

・個人会員 1人600円

・ファミリー会員 1家族1200円

※年間または半期での申し込みとなり

ます。年間でお申し込みいただくと

割引や特典があります。

保険加入 活動中に適用される保険に

加入していない方は、スポーツ安全保

険に加入してください。

申込 所定の申込書(社会教育課にあ

ります)に必要な事項を記入の上、会費

を添えて社会教育課へ。クラブ活動日

は、活動場所でも受け付けます。

体験・見学会

日時 3月10日(日) 午前10時

場所 文化会館

※クラブの運営、指導補助などのスタッ  
フも募集しています。詳しくは、会場  
のスタッフまで。

問合

社会教育課スポーツ振興G  
☎55-9428

種目名	種目紹介
のびのび体育塾	スポーツに必要な動きを養うための基礎運動を行います。跳び箱やマット運動にも取り組みます。
ソフトエアロビクス	運動不足の身体を音楽に合わせてほぐしましょう。軽めの運動でどなたでも気軽に参加できます。
ショートテニス	スポンジボールと軽いラケットを使い、バドミントンコートでプレーする室内のテニスです。
バスケットボール	基本のパスやドリブルを楽しい練習で習得しましょう。
卓球	球を打ち合う楽しさをぜひ体験してみてください。
バドミントン	簡単そうで難しいこの競技。初めての人も経験者の人も一緒にバドミントンを楽しみましょう。
相撲	基本動作から取り組みまで、相撲をわかりやすく知ることができます。ぜひ体験してみてください。
ソフトバレーボール	ゴム製のやわらかいボールを使ったバレーボールです。
ボクシングエアロビクス ハイアンフラ ポールウォーキング	老若男女どなたでも気軽に参加できる種目です。健康づくりに役立ててみてください。
スポーツ玉手箱:ヨガ	いろいろなニュースポーツやヨガを体験できます。種目にこだわらず、身体を動かしてみたい方にお勧めです。
ミニサッカー	子どもから大人まで、みんなでサッカーボールを追いかけましよう!
その他(イベント)	海の体験教室(夏)、冬山の体験教室(冬)を1泊2日で企画します(別途参加費が必要です)。ほかにもボウリング大会など楽しいイベントを開催する予定です。



▲ポールウォーキングの様子

今月のバランス献立

チーズイン高野豆腐のミルク煮 あさりと柚子こしょうの海藻サラダ  
甘酒ヨーグルトプリンと生姜シロップ

一人分 597kcal 塩分2.2g



チーズイン高野豆腐のミルク煮

材料(2人分)  
高野豆腐1枚と1/3、大葉4枚、  
チーズ2切れ、豚ばら肉60g、  
薄力粉適量、油小さじ1、エリ  
ンギ60g、レタス1枚、合わせ  
調味料(牛乳30ml、しょう油小  
さじ2、みりん小さじ2、砂糖小  
さじ1、水20ml)

作り方

- ①高野豆腐は水で戻し、1枚を3等分に切り4個にする。チーズは縦横半分(縦横)に4等分に切り、エリンギは3cmに切って薄切りにする。
- ②高野豆腐に切りこみを入れ、大葉でチーズを包んで、はさみ、高野豆腐を豚肉で巻いて全体に薄く薄力粉をまぶす。
- ③フライパンに油をひいて②をこんがりとするまで焼き、取り出したらエリンギを炒め、火を止める。
- ④合わせ調味料を入れて煮立たせ、③の高野豆腐の肉巻を戻し、中火で落としぶたをして3分、落としぶたをはずし、ひっくり返して2分煮る。

※市役所1階市民情報サロン・保健センター2階・ヨシツヤ情報コーナーにレシピがあります。また市公式ホームページにも掲載しています。

## 津島市春季ソフトテニス大会

日時 4月14日(日) 午前9時  
(予備日4月21日(日))

場所 市営庭球場

種目 一般男女、中学生以下男女、成壮

年(35歳以上)、ジュニアの部

参加資格 市内在住・在勤者および協

会会員

参加費 一般1チーム10000円

中学生以下1チーム5000円

申込 4月6日(土)までに左記へ。

主催 市ソフトテニス協会

後援 市教育委員会

問合せ 市ソフトテニス協会 垣見

☎25-9845

## 津島市春季レディースソフトテニス大会

日時 4月5日(金) 午前9時  
(予備日4月12日(金))

場所 市営庭球場

参加資格 市内在住、在勤の女性

試合方法 ダブルス(経験者、初心者別)

参加料 1チーム5000円

申込 3月29日(金)までに左記へ。

主催 市ソフトテニス協会

後援 市教育委員会

問合せ 市ソフトテニスOG会 磯部

☎25-5465



## 全国大会出場

文部科学大臣杯第25回全国高等学校対抗ボウリング選手権大会(神奈川県川崎市)



山下 琢朗さん  
(清林館高等学校3年生・藤浪町)  
出場経緯 第56回愛

知県小学校・中学校・高等学校競技会兼全国高等学校対抗選手権大会愛知県予選会において、在校する清林館高等学校が1位通過したため



## 寄附

ご厚意ありがとうございました  
福祉基金へ  
宇佐美裕太郎様

市へ

親切会中部支部長様

J A海部東 女性部様

現金



## 成績発表

第71回津島市駅伝競走大会  
1月27日(日) 東公園  
(優勝チーム、市内関係分のみ掲載)  
参加52チーム

◆高校男子

津島高校

◆中学男子

神守中サッカー部

◆一般女子

津島高校

◆中学女子

藤浪女子ソフトテニスA



## 栄誉

紺綬褒章

馬淵 弘子氏(大和町)

公益のために多額の私財を寄付した功績に対し、授与されたものです。

お知らせ

募集

催し

教室・講座

子育て・健康

スポーツ

全国大会出場

成績発表

栄誉

寄附

ヒザが痛くて  
外出がツライ...



週1~2回の体操で  
元気回復しませんか?

ヒザ・腰痛の改善に定評があります

半日型リハビリ専門 **津島柔整リハビリ** デイサービスセンター

☎0567-23-3339  
http://www.tjusei-day.com

“お助け隊”による外出サポート

お一人での外出が不安な方に朗報!!  
付き添いや代行サービスが利用できます

ツライ時にはマッサージ

「よく効く!」「痛みが和らいだ」との声多数  
(※総合事業コースは時間外・予約制になります)

津島柔整には  
元気の秘訣が  
いっぱいです

デイ利用者様限定サービスです  
※一部有料オプション

お助け隊  
ボランティア  
募集中!

ご自宅でのリハビリなら...

ながた訪問鍼灸マッサージ

健康保険が使えません(※かかりつけ医師の同意書が必要)

☎0567-26-7711

〒496-0833 津島市常盤町 4-33-7

# 中央児童館クラブ員募集(前期)

問合せ 中央児童館 ☎26-3540

平成31年前期(4月～9月)のクラブ員を募集します。

- 申込期間 3月1日(金)～10日(日) ※開館時間内での受付になります。
- 申込場所 中央児童館(申込用紙の記入をお願いするため、電話での受付はできません)
- 抽選 定員を超えた場合は、3月11日(月)午前10時から、中央児童館で公開抽選を行います。  
※定員に満たない場合は、3月18日(月)から随時受付、定員になり次第終了します。
- 抽選結果発表 3月18日(月)以降に中央児童館でお渡しします。

## ○クラブ員募集内容

クラブ名	対象	内容	定員	日程(予定)	時間
絵画クラブ	小学2～6年生	テーマをもとに描写を楽しむ	15人	第3土曜日	午前10時～11時30分
アレンジフラワークラブ	小学2～6年生	花の名前を覚えながらアレンジを楽しむ	15人	第3土曜日	午後2時～3時
体操クラブ	小学1～2年生	小学生の体操教室	20人	第2・4金曜日	午後3時45分～4時30分
卓球クラブ	小学3～6年生	ルール・マナーを覚えながら卓球を楽しむ	8人	第1月曜日	午後3時45分～4時30分
ミュージッククラブ	小学1～4年生	音楽を楽しもう	15人	第2土曜日	午後2時～3時
ぶどうクラブ(2歳児)	平成28年4月2日～29年4月1日までに生まれた子とその保護者	体を動かすことを中心とした親子ふれあいの場	20組	第2・4月曜日	午前10時30分～11時15分
りんごクラブ(1歳児)	平成29年4月2日～30年4月1日までに生まれた子とその保護者	体を動かすことを中心とした親子ふれあいの場	20組	第3月曜日	午前10時30分～11時15分

※アレンジフラワークラブは、花材費の一部として2,100円(6回分)が必要となります。

※りんごクラブ・ぶどうクラブは、幼児とその保護者の遊びの実践教室です。

※日程は、祝日の関係、講師の都合等で変更になる場合があります。また、天候等により中止になる場合があります。

※ミュージッククラブは新規開設クラブです。ミュージックベルや歌、ダンス等音楽を楽しむクラブです。

中央児童館で遊ぼう!						中央児童館 ☎26-3540		
行事名	開催日	時間	対象	受付期間	定員	内容	参加費	持ち物
☆なかよし広場	3月8日(金) 3月20日(水)	午前10時30分～11時15分	満1歳ごろから未就学児とその保護者	当日受付	なし	「劇ごっこ」ってなあに? 「劇ごっこ」してみよう。 なかよし広場修了式!	無料	上靴(外靴を拭いて利用可)タオル 水分補給できるもの
ベビーマッサージ	3月12日(火)	午前10時30分～11時30分	0歳児とその保護者 ※1	3月1日(金)～	10組	お母さんのリラックス法とふれあい遊び	オイル・資料代500円	バスタオル 水分補給できるもの
☆わくわく工作	3月16日(土)	午前10時30分～11時30分	年長児～小中学生	随時	20人	くるくるクルルで何作ろう?	材料費50円	上靴・水筒

○開館時間:午前9時30分～午後5時(水曜日午後・木曜日・祝日の休館日を除く) 児童館に貴重品は持ってこないようにしましょう。

○定員のあるイベントの受付は、電話または直接児童館まで(定員になり次第受付終了)

○☆印のイベントは、初回受付時に登録書の記載をお願いします。2回目以降はお電話での受付が可能となります。

※1 生後1カ月健診後～満1歳ごろ

## ☺ 子どもの目

### 「今をせいいっぱい生きる」

わたしがこうえん会でお話をきいて思ったことはいっぱいあるのに、はっぴょうでできなかったわたしを少しざんねんに思えます。とくにホスピタルクラウンのおおむねさんのお話は、おもしろくてわかりやすくとてもたのしかったです。今きていることはふつうじゃないっていうのはしていたけど、今日のお話のようにふかく考

えたことはありませんでした。これをきいて思ったのは「せいいっぱい生きよう。」ということでした。おおむねさんの一生けんめいに話している顔を見て、「すごいな。こんなことは気づかなかった。」と思いました。本当にこんないい話がきけるとは思っていなかったのでもともうれしかったです。おおむねさんにとってもとつてもかんしゃしています。これを生かせるようにがんばりたいです。



蛭間小学校 3年  
千田 紗羽 さん

## ほんのひととき

市立図書館  
☎ 25-2145

皆さんと本との出会いを求めて、  
新着の図書をご紹介します。

### 児童書



『きみは宇宙飛行士!』  
ロウイー・ストーリー文  
竹内 薫 監訳  
竹内 さなみ 訳  
偕成社

宇宙船はどうやって飛ぶの?宇宙飛行士の一日って、どんなだろう?宇宙船のトイレはどうなっているの?この本は、宇宙飛行士になる方法から、訓練の内容、宇宙で行うミッションまでを詳しく紹介しています。宇宙飛行士になるには人より何十倍もの努力が必要で簡単なことではありません。夢を持ち続け、長い時間をかけて宇宙飛行士になる人が多いのです。もしあなたが宇宙飛行士やそのミッションを助ける仕事につきたいのなら、この本を参考に将来の計画を立ててみましょう。

『ふたりママの家で』 パトリシア・ボラック 絵文 中川 亜紀子 訳 サウザンブックス社

『ほんやのねこ』 ヒグチ ユウコ 絵と文 白泉社

[ 3月の休館日 ]  
26日(火)

※毎月第4火曜日は、館内整理のため、分室(生涯学習センター、神島田公民館)もお休みします。  
ご自宅から図書館ホームページで蔵書検索ができますので、ご利用ください。

津島駅構内(切符売場前)に「図書返却ポスト」を設置していますので、ご利用ください。

### 一般書



『日本の祭り解剖図鑑』  
久保田 裕道 著  
エクスナレッジ

日本には大小さまざまな祭りがたくさんありますが、近年、祭りの担い手の減少や、資金繰りの問題などから祭りの存続が危ぶまれる事態も多くなってきています。そういった祭りの存在を多くの人に知ってもらいたいという著者が、日本全国のメジャーな祭りから極めてマイナーな祭りまでを取材し、わかりやすく紹介しています。本書を読んだらぜひ実際に現地へ足を運んでみてはいかがでしょうか。祭りの細かな知識や魅力を知ってから見物すれば、さらに祭りが楽しくなるにちがいありません。

『熱帯』 森見 登美彦 著 文藝春秋

『おばちゃん介護道』 山口 恵以子 著 大和出版

## 保存版 誠実で創業60余年の信用と実績

安全で安心価格の当館へ!  
ありませんか?  
「ミ」でお困りの方は

- 遺品整理 (遺品整理士認定協会加入)
- 転居引越し・ゴミ処理処分
- 一般廃棄物 (店舗や家庭などから出るゴミ) 処理
- 産業廃棄物 (工場などから出るゴミ) 処理
- 家屋解体・機械などの重量物撤去

- 一般廃棄物・産業廃棄物許可  
・ 建設業・古物商
- 遺品整理士認定協会

お気軽にお電話くださいネ!  
遺品整理士がお見積りします  
**見積り無料**



# サトマサ 株式会社

☎ (0567) 28-3103  
〒496-0045 津島市東柳原町1-26  
<http://www.satomasa.co.jp>



今年に入り、掃き出し窓を割って侵入される空き巣が発生しています。ドロボウが嫌がる家作りをしましょう。ドロボウに侵入されないためには、4つの原則「光・音・時間・地域の目」に基づいた対策を組み合わせることでより大きな防犯効果が得られます。

### 防犯4原則

**光** 目の届きにくいところは人感センサーライト等を設置しましょう。

**音** 一般のお宅で警備会社に参加するのは難しいですが、庭に防犯砂利を敷きまじょう。これなら手軽にできま

**時間** 犯人は犯行に時間がかかるのを嫌います。侵入するのに時間がかかる「ICPマーク」が付いた防犯性能の高い建物部品、補助錠、防犯フィルムを使用しましょう。窓に補助錠が設置してあったため未遂で済んだ家もありま

**目** 地域の目は犯人にとっては脅威です。普段から近所同士あいさつしあい、見知らぬ人がいたら二言あいさつしてみましょう。声をかけられた犯

人は顔を覚えられたと思ひ、犯行を断念するかもしれませぬ。

### 春休みの交通事故防止

学生の皆さんや子どもさんにとっては、待ちに待った楽しい春休みのシーズン！出かける機会も多いと思いますが、休み気分の開放感から交通事故に遭ってしまつては、せつかくの春休みが台無しです。

#### 学生・子どもみなさんへ

○道路を横断するときは横断歩道を利用し、必ず左右の安全確認をしましょう。

○自転車に乗るときは、ヘルメットを着用しましょう。

○道路への飛び出しや、道路上では遊ばないようにしましょう。

### 路上での寝込みに注意

春は歓送迎会のシーズンですが、お酒の飲み過ぎが原因の「道路上での寝込み」等による交通事故が後を絶ちませぬ。

#### お酒を飲む方へ

お酒を飲み過ぎたと感じたら、家族に迎えを頼んだり、タクシーなどで帰宅しましょう。

#### ドライバーの方へ

暗い時間帯での走行は、必要に応じハイビームを活用して危険を早く発見しましょう。特に深夜から早朝にかけては、車道上など予想外の場所で酔酩した人が寝ているかもしれませぬので注意してください。



## 市民病院を知ろう⑱

### 糖尿病療養指導士編

今回は、糖尿病療養指導士について、シテイプロモーション課職員が田中主任看護師と夏目主任看護師にお話を聞いてきました。

**Q. 糖尿病になる原因および特徴を教えてください。**

**A.** 過食、運動不足、ストレスなどの生活習慣の乱れによつて起こる2型糖尿病が大部分を占めます。主に中年に多く、40歳以上の8人に1人がこの糖尿病と推定されています。

2型糖尿病は、自覚症状がほとんどないまま進行することが多い病気です。感染症にかかりやすかったり、神経や目、腎臓に様々な障害を引き起こしたりする可能性が高く、失明や足壊疽(組織が腐る)を起こす場合もあります。

また、一度発症すると完治は難しい病気です。そのため、自分の状態を知り、正しい知識を持ちながら糖尿病と付き合つことが大切です。

**Q. 活動内容と患者さんと接する上で心掛けている事を教えてください。**

**A.** 主にフットケア外来、月に一回の糖尿病教室を実施しています。フットケア外来では、足の状態に合わせてお手入れや爪切り指導を行います。

患者さんと接する上では、常に分

かりやすい言葉を使つて説明することを心掛け、患者さん自身の意識が変わるよう工夫しています。

**Q. なぜフットケアが重要なのですか。**

**A.** 足は体重を支えたり歩いたり非常に重要な働きがあるにも関わらず、普段はあまり観察しません。糖尿病になると、水虫や足のちようとした傷から重篤な感染症に発展する場合もあります。重症化を予防するためにも、足を最良の状態に保つケアが重要となります。

今回のインタビューでは、糖尿病療養指導士は、専門性の高い知識を身につけ、糖尿病患者さんがいつまでも自分の足で歩けるように自己管理できることを目標に、日々努力していることが分かりました。

問合 市民病院管理課管理G

☎28-51151 内線20201



▲フットケアの様子

## 脳ドック結果報告

津島市民病院  
脳神経外科渡部 剛也  
わたべ たしや

以下いずれも架空の話ですが、脳ドック結果報告書によく記載する内容です。

## Aさん 68歳男性 高血圧と糖尿病あり治療中

頭部MRI：両側の脳に白質変性所見(加齢的变化)が多めに認められます。白質変性所見は加齢的变化ですが、脳内の微小血管の動脈硬化が原因と考えられており、所見が多い方は脳梗塞・脳出血を起こす頻度が通常より高いと考えられています。

頭部MRAおよび頸部MRA：特に異常はみられません。

頸動脈エコー：両側の頸動脈に動脈硬化による血管壁の肥厚が認められました。

その他の検査・問診表：血液検査にて、現在ご加療中の糖尿病の管理は問題ないようですが、LDL(悪玉)コレステロール高値が認められました。

<総合評価> 今回の脳ドック検査において、頭部MRIで白質変性、エコーにて頸動脈に有意な動脈硬化、血液検査で脂質異常症の疑い(LDLコレステロール高値)あり、脳卒中リスクは通常より高いと判断されます。予防の観点からリスク管理が必要と考えられます。

脳卒中の危険因子は高血圧、糖尿病、脂質異常症(コレステロール・中性脂肪)、喫煙、アルコール摂取過剰、不整脈などです。現在高血圧と糖尿病を治療中でいらっしゃいますが今後もしっかりと管理して下さい。また今回の血液検査で脂質異常症が疑われますので、かかりつけの医療機関でご相談ください。

## Bさん 46歳男性 喫煙 20本/日 飲酒2合ほぼ毎日

<総合評価> MRI(頭部MRI/MRA・頸部MRA)および頸動脈エコーでは問題となる異常所見は認められませんが、血液検査にて中性脂肪高値・γGTP高値が認め

られ、生活習慣において喫煙習慣とアルコール摂取過剰がみられます。これらはいずれも脳卒中危険因子に該当するため、将来の脳卒中リスクは通常より高いと考えられます(脳卒中危険因子は高血圧、糖尿病、脂質異常症、喫煙、アルコール摂取過剰、不整脈など)。

※食生活の点検と適度な運動をお勧めします。

※禁煙をお勧めします。

※飲酒は適量を心がけてください(適量とはエタノール換算で25g/日：ビール500mlあるいは日本酒1合、かつ週2日の休肝日を設けることです)。

市民病院では毎週5~10人が脳ドックを受けられ、このような報告書を記載することがよくあります。Aさんはすでに高血圧と糖尿病があり脳卒中予備軍とも言えますが、主治医の先生と結果を共有していただきたいケースです。Bさんは現在の生活習慣を5~10年続けると脳卒中の危険が(もちろんその他の生活習慣病の危険も)あり、ぜひご家族にも結果をご覧いただき一緒に軌道修正を考えていただきたいケースです。報告書だけでなく、結果説明に来ていただければさらに詳しくご相談できるでしょう。

「ドック」とは気づかぬ病気を見つけるのみならず「転ばぬ先の杖」なのです。



# 4月の母子健康診査、BCG予防接種、教室のお知らせ

場所・予約・問い合わせは保健センター

種別	日	受付時間(開催時間)	対象	定員	持ち物
HAPPYマタニティ(育児編)	14(日)	午前9時45分～10時 (午前10時～11時50分)	妊娠中の方とその家族 内容:赤ちゃんの生活や特徴についての講話、お父さん向けに赤ちゃんのお世話の実習、お母さん向けにストレッチの実技	30人 予約制	母子健康手帳 ※動きやすい服装でご参加ください
BCG 予防接種	9(火)	午後1時20分～2時	生後1歳に至るまでのお子さん ※対象者に個別通知をします	—	母子健康手帳 BCG予診票
4カ月児 健康診査	3(水) 17(水)	午後1時～2時 (指定された時間)	生後4カ月を過ぎたお子さん ※対象者に個別通知をします (1歳未満まで受診可)	—	母子健康手帳 問診票
離乳食 前期	24(水)	午前9時45分～10時 (午前10時～11時40分)	教室開催月に生後4～7カ月ごろになるお子さんをもつ保護者	25人 予約制	母子健康手帳
1歳6カ月児 健康診査	11(木) 25(木)	午後1時～1時45分	平成29年9月生のお子さん ※対象者に個別通知をします (2歳未満まで受診可)	—	母子健康手帳 問診票
2歳児歯科 健康診査	18(木)	午後1時～1時45分	平成29年4月生のお子さん (3歳未満まで受診可)	40人 予約制	母子健康手帳、問診票 仕上げ磨き用歯ブラシ タオル
3歳児 健康診査	12(金) 26(金)	午後1時～1時45分	平成28年4月生のお子さん ※対象者に個別通知をします (4歳未満まで受診可)	—	母子健康手帳 問診票 視力・聴力アンケート

☆乳幼児健康診査はすべて1～2時間程度かかります。乳幼児健康診査を受けていない方は、保健センターの保健師がご家庭を訪問します。

☆3歳児健康診査では当日会場で尿検査を実施します。

☆麻しん(はしか)、風しん(三日ばしか)、水痘(水ぼうそう)、流行性耳下腺炎(おたふくかぜ)、インフルエンザ、とびひ等にかかっている方は、医師の許可が出てからお越しください。

☆予約制の場合は、定員になり次第締め切らせていただきます。

☆暴風警報等が、愛知県西部地方に発令された場合は実施できないことがありますので、保健センターにお問い合わせください。

☆平成31年度の予定につきましては、都合により変更する場合がありますので、市政のひろば4月号でご確認ください。

★あなたの健康づくりを応援します。★保健師・管理栄養士・歯科衛生士が担当します。

事業名	内容	日時
健康ホットライン ☎27-1021(相談専用)	ご自身や家族の健康について、また、育児に関する ことを専用電話で、保健師が相談をお受けします。	月～金(祝日を除く) 午前9時30分～11時
健康相談	生活習慣病など健康に関すること。 血圧・尿・体脂肪・喫煙度・ストレスチェック、HbA1c 簡易測定もできます。	月～金(祝日を除く) 午前9時～午後5時 ※要予約 ※電話相談可
こころの健康相談	こころの不調への早期対応、予防に関すること。	
家庭訪問	ご家庭に訪問して、相談をお受けします。	
栄養相談	食生活に関する相談を管理栄養士がお受けします。	3月15日(金)、4月19日(金) ※要予約 ※上記以外の日程でも 相談可能

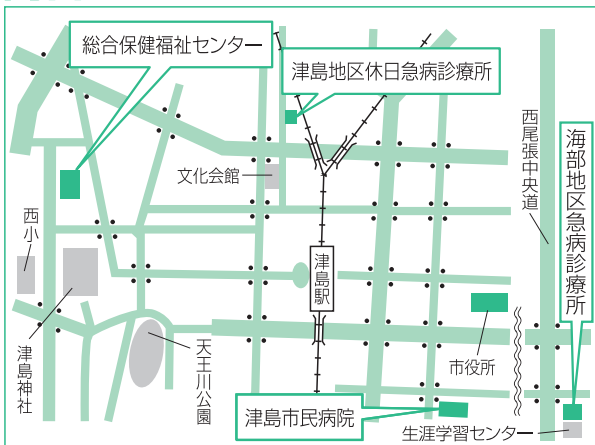
## くすり安心電話

津島海部薬剤師会  
会員が、緊急時の薬  
の相談に応じます。

午後9時～翌日午前  
9時

☎090-2136-3858

## 問合 保健センター(総合保健福祉センター内) 所在地 上之町1-60 ☎23-1551



<b>津島地区休日急病診療所</b> 内科・小児科 日曜日・祝日 午前8時30分～11時30分 午後1時～4時30分 所在地 藤浪町4-14 ☎24-3611	<b>海部地区急病診療所</b> 内科・小児科 平日 午後8時30分～11時 土曜日 午後6時～8時30分 日・祝日 午前9時～11時30分 午後1時～4時30分 午後6時～8時30分 歯科 日・祝日 午前9時～11時30分 午後2時～4時30分 所在地 我原町字郷西37 ☎25-5210
<b>津島市民病院</b> 所在地 橘町3-73 http://www.tsushimacity-hp.jp/ ☎28-5151	診療可能な病院を案内します 消防本部 ☎23-0119 救急医療情報センター ☎26-1133



文化会館  
催しガイド

(2月1日現在)  
※掲載している催し物の  
名称などは予定です。

催し	日時	ホール	料金	問合せ
愛知県ダンススポーツ 選手権大会	3月17日(日) 午前10時	大	無料	愛知県ダンス スポーツ連盟 ☎052-731-6881
2019年 津島ダンスパーティー	3月21日(木・祝) 午後1時	大	有料	今井 ☎26-4320
ビクター定期発表会	3月24日(日) 午前10時	大	無料	山川 ☎052-461-2008
花道家元未生流 春季花道展	3月24日(日) 午前10時	小	無料	花道家元 未生流事務所 ☎31-3075

となり街  
お出かけ  
情報

※開催時間、休館日、  
事業の詳細な内容は、  
問い合わせ先にお尋ね  
ください。

催し	日時	場所	料金	問合せ
七宝焼体験教室特別企画 「たんぼのペンダント」 (要予約)	3月14日(木)~17日(日)・27日(水) のいずれか一日 午前9時30分~11時30分	あま市七宝焼 アートヴィレッジ 交流工房	3,000円	あま市七宝焼 アートヴィレッジ ☎052-443-7588
第10回探鳥会	3月17日(日) 午前10時~正午	弥富野鳥園 保護地内	無料	弥富野鳥園 ☎68-2338
みんなであそぼう ~ボール~	3月17日(日) 受付:午前10時30分~午後3時	海南こどもの国 多目的広場	無料	海南こどもの国 ☎52-1515
みんなであそぼう ~記録に挑戦~	3月21日(木・祝) 受付:午前10時30分~午後3時	海南こどもの国 多目的広場	無料	海南こどもの国 ☎52-1515
ワンコイン七宝焼の ストラップを作ろう	3月23日(土)~31日(日)の 七宝焼体験教室開催時間内	あま市七宝焼 アートヴィレッジ 体験工房	500円	あま市七宝焼 アートヴィレッジ ☎052-443-7588
第2回とびしマルシェ	3月24日(日) 午前10時~午後2時	飛島村役場 特設会場 (飛島村中央公民館ホール 入り口付近)	無料	飛島村 観光交流協会 (総務部企画課) ☎97-3462
春休み親子探鳥教室	3月24日(日) 午前10時~正午 (事前申込有)	弥富野鳥園 本館2階会議室 および保護地内	無料	弥富野鳥園 ☎68-2338
みんなであそぼう ~記録に挑戦~	3月24日(日) 受付:午前10時30分~午後3時	海南こどもの国 多目的広場	無料	海南こどもの国 ☎52-1515
みんなであそぼう ~らくがき遊び~	3月30日(土)・31日(日) 受付:午前10時30分~午後3時	海南こどもの国 多目的広場	無料	海南こどもの国 ☎52-1515

定休日 火曜日

営業時間 午前十一時~午後二時  
午後五時~九時三十分  
(日曜日は午後五時~九時)

二階の宴会二十五名様まで(それ以  
上の場合、一階貸切にします)

昼...大好評のお値打ちランチ  
一〇八〇円、一六二〇円  
夜...白海老、氷見うどん定食  
一品(ホタルイカ、氷見牛など)  
会席料理(要予約) 三二四〇円

きときと...富山の方言「生きがいい」  
富山湾の旬の食材を直接仕入れ、  
お料理の中に富山の食材が活かされて  
います。  
美味しい富山の味をご賞味下さい。



きときとの味  
急びす屋  
津島市大字日光字東浦761-6  
電話 0567-25-5263

財源確保のため有料広告を掲載しています。広告については市が推奨するものではありません。内容については直接広告主へお問い合わせください。

# 3 月 市 民 相 談

※相談員の都合により相談を休むことがありますので、当日、電話でご確認ください。翌月7日分まで掲載。  
 ※法律相談は、受付件数が限られていますので、ご希望の日時に相談できない場合があります。  
 ※年金相談は、受付件数が限られています(番号札は、当日午前8時30分から配付)。

相 談 名	日 時	場 所	問 合
行政相談	1日、4月5日 午前10時～正午	市役所1階相談室	人事秘書課 人事秘書G ☎24-1123
内職相談	7、14、28日、4月4日 午前10時～正午、午後1時～3時	総合保健福祉センター 2階市民相談室	相談日のみ ☎24-3456
心配ごと相談	8、22日 午前9時～正午 受付は終了時間の30分前まで	総合保健福祉センター 2階市民相談室	相談日のみ ☎24-3456 社会福祉協議会 ☎25-8411
法律相談(要予約)	5、19日、4月2日 午後1時～4時	総合保健福祉センター 2階市民相談室	相談日のみ ☎24-3456 社会福祉協議会 ☎25-8411
結婚相談	4、7、11、14、18、25、28日、4月1、4日 午前10時～正午 受付は終了時間の1時間前まで	総合保健福祉センター 2階市民相談室	相談日のみ ☎24-3456 社会福祉協議会 ☎25-8411
高齢者の健康相談	5、12、19、26日、4月2日 午後1時～3時	老人福祉センター	☎28-7561
高齢者の健康相談	6、13、20、27日、4月3日 午後1時～3時	神島田祖父母の家	☎32-2151
認知症介護相談	月曜日～金曜日(祝日は除く) 午前10時～午後4時	— (電話相談)	公益社団法人認知症の人と家族の会愛知県支部 ☎0562-31-1911
家庭児童相談	月曜日～金曜日(祝日は除く) 午前8時30分～午後5時15分	総合保健福祉センター 3階家庭児童相談室	☎24-0350
年金相談	7、22日、4月4日 午前10時～午後3時	市役所1階相談室	保険年金課 医療・年金G ☎24-1114
法律相談(要予約)	12日 午後1時～4時	市役所1階相談室	総務課 庶務G ☎55-9606
消費生活相談	月曜日～金曜日(祝日は除く) 午前9時～午後4時30分	海部総合庁舎1階	海部地域消費生活センター ☎23-0150
相続・登記相談(要予約) ※ただし、相続税は除く	4月3日 午後1時～3時	津島商工会議所相談室	津島商工会議所 ☎28-2800
創業・第二創業個別無料相談 (要予約)	22日 午前9時～午後5時	津島商工会議所相談室	津島商工会議所 ☎28-2800
労働者特別相談・ 労働者金融相談	月曜日～金曜日(祝日は除く) 午前10時～正午、午後1時～4時	— (電話相談)	勤労者安心ネットワークセンター ☎0120-81-1505
ファミリー・サポート・センター 移動事務所	15日 午前11時～正午	西地区子育て 支援センター	ファミリー・サポート・センター ☎55-7708

## 津島データファイル

<b>人口と世帯</b> (外国人を含む)	総人口…… 62,642人 ( -91 ) 男…………… 30,932人 ( -41 ) 女…………… 31,710人 ( -50 ) 世帯数… 26,262世帯 ( +1 ) 2月1日現在、( )内は前月比
<b>市内の交通事故・犯罪</b> [12月]	事故発生件数 … 24件(273件) うち死亡者 …… 1人( 3人) 犯罪発生件数 … 41件 ( )内は平成30年中の累計
<b>市内の火災</b>	12月…………… 0件( 19件) ( )内は平成30年中の累計
<b>救急車の出動件数</b>	12月…………… 241件( 3,182件) ( )内は平成30年中の累計

## 今月の市税や料金など

納期限 平成31年4月1日(月)

介護保険料…第12期  
市営・改良住宅家賃、住宅新築資金等償還金、保育所利用者負担金…3月分

### 市税の今後の納期

	4 月	5 月	6 月
市 県 民 税	—	—	第 1 期
固定資産税・都市計画税	第 1 期	—	—
国民健康保険税	—	第 1 期	第 2 期
軽自動車税	—	全 期	—

**税や料金の納付には便利な口座振替をご利用ください**  
水道料金をはじめ、市に対するお支払いの多くにご利用いただけます。  
取扱金融機関の窓口にてお申し込みください。

#### 取扱金融機関

いちい信用金庫、三菱UFJ銀行、大垣共立銀行、十六銀行、三重銀行、愛知銀行、名古屋銀行、中京銀行、東海労働金庫、海部東農業協同組合、あいち海部農業協同組合、ゆうちょ銀行(郵便局)



守れ!文化財

19-1-25(金)  
津島神社

毎年1月26日は文化財防火デーです。国の重要文化財に指定されている津島神社の協力のもと、市消防職員、消防団員、神社職員が連携をとり、神社境内で消防訓練を実施しました。

拝殿からの出火を想定し、神社に配備されている放水銃やポンプ車(消防車両7台)で放水をしました。

はしご車から迫力のある放水が始まると、見学に来ていた瑞泉寺学園津島幼稚園の園児たちから歓声が上がりました。



出会いふれあい認めあい

19-1-27(日)  
文化会館

「障がいを知り、誰もが地域でともに生きるまち」を目的に、チャレンジド・フェスティバルを開催しました。

ゲームやステージイベントをはじめ、障がいのある方が日ごろの訓練を生かして作った商品の販売や、体験コーナー、飲食コーナーの出店がありました。

また、福祉事業所の活動紹介や相談ブースも設けられ、障がい当事者や福祉関係者同士の連携・交流の場となっていました。



新コースでの激走

19-1-27(日)  
東公園

今年で71回目となる津島市駅伝競走大会。東公園を発着とする新しいコースでの初めての大会となりました。たすきをつなぐ選手たちの激走に、会場からは大きな声援が送られました。

また、今年の箱根駅伝で活躍した天王中学校・津島高校出身の帝京大学4年生横井裕仁よこい ひろひとさんをゲストとしてお招きし、スターターを務めていただきました。※大会結果は19ページに掲載しています。



おにはそと!ふくはうち!

19-2-1(金)  
新開保育園

節分を前に、「まめまき会」が行われました。園児たちは、自分で作った手作りのお面をかぶり、先生からおにのお話を聞いた後、おにを退治するゲームを楽しみました。

退治した後は、先生が福の神にふんして登場し、節分のしきたりを学びました。

最後に「おにのパンツ」をみんなで一緒に歌いながら踊っていました。

発行

津島市長公室シティプロモーション課 〒496-8686 愛知県津島市立込町2-21 ☎24-1111(代表)  
☎55-9584(ダイヤルイン)  
http://www.city.tsushima.lg.jp

携帯サイトから施設の所在地・電話番号が確認できます(別途通信料が必要です)。

「市政のひろば」にご自身の写真が載っている場合、お申し出いただければ差し上げます。

# 小・中学校卒業式

各地の小・中学校の感動の卒業式をお届け。一生に一度の記念日をお見逃し無く。

デイリー  
トピックス内で  
ご紹介!



クローバーチャンネル **121ch** **122ch**

## 津島市

市議会をテレビでお届けします!

# 議会中継

日程	時間
3月6日(水)	9:00~17:00
3月7日(木)	
3月8日(金)	
3月27日(水)	

クローバーチャンネル **121ch**

卒業式や議会中継も  
シンプルコースなら  
どんどん見放題!

地上デジタル  
**12ch**

月々たったの700円で、地域情報・地域の出来事などをお届け!三重テレビ・ぎふチャンも見られます!

オススメコース

**シンプルコース 700円** (税抜)

まずはお気軽に  
お電話ください!



あなたの街のテレビ局

**クローバーTV**

**0120-240-968**

※携帯電話・PHSからもご利用いただけます。 番号をご登録のうえおかけください。よろしくお願ひします。

E-mail: [seisaku@clovernet.co.jp](mailto:seisaku@clovernet.co.jp)  
<http://www.clovernet.co.jp>

〒496-0019 津島市百島町字観音坊83番地 営業時間/9:00~18:00(年中無休) TEL.0567-25-8561 FAX.0567-25-8560

クローバーTV

