



あなたも狙われています!!

11月になると日没が早くなり、チカン被害等の発生が懸念されます。

自宅への帰り道等、女性が一人で歩くときは「もしかしたら不審者がいるかも?」と心構えをしましょう。

**屋外では**

- ・人通りが多く明るい道を選ぶ
- ・スマートフォン等の「ながら歩き」は危険
- ・防犯ブザーなどの防犯グッズを携帯

**屋内では**

- ・帰宅時、周囲を確認する
- ・在宅していても戸締まりを確実に
- ・訪問者の確認はドアを開ける前に

**万一の場合には**

- ・しっかり大きな声を出す
- ・犯人の特徴等を覚えておく
- ・コンビニなどへ逃げ込む
- ・すぐに110番通報
- ・被害の届け出をする



**11月11日は横断歩道の日**

横断歩道歩行中の交通事故が多発しています。

ドライバーの皆さん、横断歩道は歩行者優先です。横断歩道付近に歩行者がいたら、減速、停止することを必ず守りましょう。

歩行者の皆さん、横断歩道を渡る際には、渡りはじめだけでなく、渡り途中も左右の安全確認をお願いします。

横断歩道歩行中の交通事故の7割が左から来る車と衝突しています。

**夕方の5〜7(コーナナ)は魔の時間**

日没時刻が早くなると、夕暮れ時、歩行者や自転車の動きが見えづらくなり、交通事故が多く発生する傾向があります。

特に夕方5時から7時は、交通事故が多発する「魔の時間」です。

ドライバーの皆さん、早めにライトを点灯し、周りに自分の存在を知らせましょう。

歩行者の皆さん、夜間に外出する際には、明るい服装と反射材を身につけましょう。

11月のライト点灯時刻の目安は午後4時です。



**市民病院を知ろう③**  
〜医師事務作業補助者編〜

今回は、医師事務作業補助者の皆さんに、シティブロモーション課職員が話を聞いてきました。

**Q. 「医師事務作業補助者」とはどのような職業ですか。**

**A.** 医師の仕事の負担軽減のため、医師が行う業務のうち、書類の作成や入力などの事務的なものについて、医師の指示確認の下で代行、補助をする職業です。

**Q. 「医療事務」との違いは何ですか。**

**A.** 病院の窓口業務や会計業務、診療報酬明細書作成を行う医療事務とは異なり、当院の医師事務作業補助者は主に入院証明書などの様々な医療文書の作成、検査などのオーダーや診療録への代行入力、手術データ登録への入力(NCDなどのほか、一部外来診療補助などを行っています)。

**Q. 業務中での課題や、注力していることは何ですか。**

**A.** 今年夏から4人の新人を迎え、情報交換やマニュアルの見直しを行い、全員が同じレベルで仕事ができるようになることが現在の課題です。

また、増員に伴い新たな仕事を受け、さらなる医師の負担軽減に努めたいと思っています。

**Q. 仕事をすることで大切にしていることを教えてください。**

**A.** 的確に入力作成業務を行うにあ

たり、医療の知識や読解力・判断力が求められ、仕事には気が張った状態が続きます。オンとオフを上手く切り替えること、医師事務作業補助者同士で助け合うこと、良いコンディションでいることを心がけています。

今回のインタビューでは、医師の負担を軽減し、効率よく的確な診療を行うために、医師事務作業補助者は市民病院に欠かせない存在であることが分かりました。



▲カルテの代行入力を行っている様子

**問合せ** 市民病院経営企画課経営企画G

28-5-51 内線22001

## 私のカルテ

No. 390

## 喫煙とCOPDについて

津島市民病院  
呼吸器内科医師たにもと  
谷本  
みつ  
光希

## 背景

COPDは慢性閉塞性肺疾患のことで、以前は「肺気腫」や「慢性気管支炎」、「タバコ肺」と呼ばれていた病気です。主にタバコの煙などの有害物質に、肺が長期間暴露する(吸ってしまう)ことから生じます。初期症状は労作時の呼吸困難や慢性の咳で、「咳が止まらない」「階段を登った際や、仕事で体を動かした時に息切れがする」などの訴えで受診をされる患者さんが多いです。

## 病態

ほぼ全ての患者さんが今喫煙をしているか喫煙していた過去がありますが、稀にヘビースモーカーのご家族と長年住んでいて、自身はタバコを吸っていないのに発症する患者さんもいます。タバコの煙に対する過敏性、つまり「どれだけ喫煙をすれば、どれくらいの重症度で発症するのか」は個人の差が大きいため、同じ程度の喫煙本数でも、COPDを生涯発症しない方も、若いうちにCOPDを発症する方もいます。禁煙することで発症の可能性を下げられますが、数十年前に禁煙をされていても、加齢と共にCOPDを発症される方もいます。

COPDの患者さんは画像検査と共に呼吸機能検査が大切となります。また心疾患など、他の病気で似たような症状が出ている場合もあるため、必要に応じて採血検査などを行い、診断を進めています。

## 治療

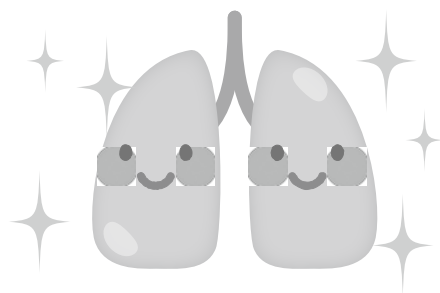
残念ながら完全な呼吸機能の回復は難しいですが、吸入治療を主体とする適正な治療により、症状の回復が期待できます。治療によって症状が安定し、数カ月

1回の受診で状態が落ち着いている方も多い一方で、COPDを放置してしまうと、重症となり心不全や気胸、肺がんなど他の病気を引き起こす危険性も上がります。重症の場合は、上記治療に加えてリハビリテーションの導入や在宅酸素などが必要となることもあります。

どのような状況でも禁煙が最も効果の高い治療となります。そのため、初めてCOPDと診断を受けた患者さんには、治療内容の説明と共に禁煙指導と喫煙に対する相談を受け付けています。加熱式タバコ(いわゆる電子タバコ)が最近登場しましたが、これに替えてもCOPDを発症しにくくなるとは言えません。1日に吸う本数を減らす、いわゆる減煙もCOPDを良くするとは言えず、早期の禁煙が最適となります。1年に1回であれば、保険診療として「禁煙外来」が利用可能ですので、禁煙に興味はあるものの継続できずに悩んでいる患者さんには、受診を勧めさせていただいています。

## 最後に

タバコの煙を多く浴びる機会があり「治らない咳」や「動いた時の息切れ」を感じている方は、一度専門的な診察を受けることをお勧めします。COPDは既にタバコを辞めていても発症する病気です。早期診断、早期治療により肺機能を守ることで、皆様の健康寿命を延ばすことを使命として、日々の診療を行っています。



## 12月の母子健康診査、教室のお知らせ

会場・予約先・問い合わせは保健センター

※新型コロナウイルス感染拡大防止のため、開催中止や内容の変更をさせていただきます場合があります。

種別	日	受付時間(開催時間)	対象	定員	持ち物
HAPPY マタニティ (育児編)	6(日)	午前9時45分～10時 (午前10時～11時50分)	妊娠中の方とその家族 内容:赤ちゃんの生活や特徴についての 講話、赤ちゃんのお世話の実習	30人 予約制	母子健康手帳 ※動きやすい 服装でご参加 ください
離乳食前期	16(水)	午前9時45分～10時 (午前10時～11時40分)	教室開催月に生後4～7か月ごろになるお 子さんをもつ保護者 内容:離乳食初期から中期のお話、歯のお 話など	25人 予約制	母子健康手帳
4カ月児 健康診査	9(水) 23(水)	午後1時～2時 ※指定された時間	生後4カ月を過ぎたお子さん ※対象者に個別通知をします (1歳未満まで受診可)	—	母子健康手帳 問診票、バスタオル
1歳6カ月児 健康診査	3(木) 17(木)	指定された時間	※対象者に個別通知をします	—	母子健康手帳 問診票、バスタオル
2歳児歯科 健康診査	10(木)	指定された時間	2歳以上3歳未満のお子さん	20人 予約制	母子健康手帳 問診票 タオル
3歳児 健康診査	4(金) 18(金)	指定された時間	※対象者に個別通知をします	—	母子健康手帳 問診票 視力・聴力アンケート

☆乳幼児健康診査はすべて1～2時間程度かかります。乳幼児健康診査を受けていない方は、保健センターの保健師がご家庭を訪問します。

☆3歳児健康診査では当日会場にて尿検査を実施します。

☆麻しん(はしか)、風しん(三日ばしか)、水痘(水ぼうそう)、流行性耳下腺炎(おたふくかぜ)、インフルエンザ、とびひ等にかかっている方は、医師の許可が出てからお越しください。

☆予約制の場合は、定員になり次第締め切らせていただきます。

☆暴風警報等が、愛知県西部地方に発令された場合は実施できないことがありますので、保健センターにお問い合わせください。

★あなたの健康づくりを応援します 保健師・管理栄養士・歯科衛生士が担当します。

事業名	内容	開催日時・場所
健康ホットライン ☎27-1021 (相談専用)	ご自身や家族の健康について、また、育児に関する ことを専用電話で保健師が相談をお受けします。	月～金曜日(祝日を除く) 午前9時30分～11時
健康相談	生活習慣病など健康に関すること。 血圧・尿・体脂肪・喫煙度・ストレスチェック、 HbA1c簡易測定もできます。	月～金曜日(祝日を除く) 午前9時～午後5時 ※要予約 ※電話相談可
こころの健康相談	こころの不調への早期対応、予防に関すること。 ひきこもりに関すること。	※要予約 ※電話相談可
お口の健康相談	歯みがきの方法等、歯科に関すること。	
家庭訪問	ご家庭に訪問して相談をお受けします。	
栄養相談	食生活に関する相談を管理栄養士がお受けします。	11月13日(金)、12月11日(金)※要予約 ※上記以外の日程でも相談可能

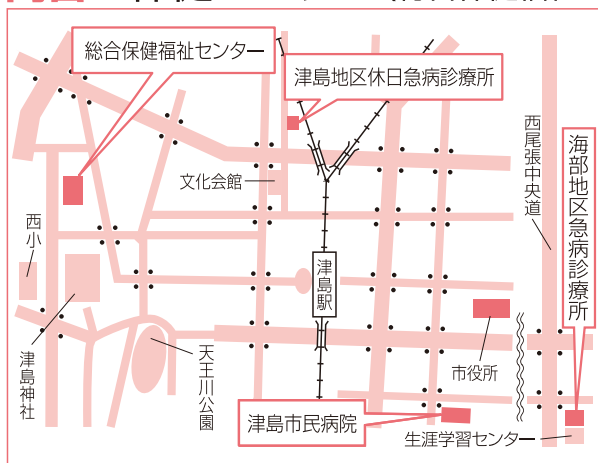
### くすり安心電話

津島海部薬剤師会  
会員が、緊急時の薬  
の相談に応じます。

午後9時～午前0時

☎090-2136-3858

問合 保健センター(総合保健福祉センター内) 所在地 上之町1-60 ☎23-1551



#### 津島地区休日急病診療所

内科・小児科  
日曜日・祝日  
午前8時30分～11時30分  
午後1時～4時30分

所在地 藤浪町4-14

☎24-3611

#### 海部地区急病診療所

内科・小児科  
平日 当面の間、休診  
土曜日  
日・祝日 午前9時～11時30分  
午後1時～4時30分

歯科 日・祝日 午前9時～11時30分  
午後2時～4時30分

所在地 葦原町字郷西37

☎25-5210

#### 津島市民病院

所在地 橋町3-73

http://www.tsushimacity-hp.jp/

☎28-5151

#### 診療可能な病院を案内します

消防本部 ☎23-0119

救急医療  
情報センター ☎26-1133

上記医療機関を受診される場合は、それぞれの時間外窓口事前に電話確認のうえ受診してください。

## ☺ 子どもの目

### 言葉の力

わたしは、学活の授業で「言葉のもつ力」についてみんなで考えました。言葉には、人をはげます力もありますが、人を傷つける力もあることを知りました。

例えば悪口は、いやな気持ちになりますし、周りで聞く人達も、決して良い気持ちではないと思います。

しかし、言葉には人をよこばせたり、はげましたりと、言われてうれしい言葉もたくさんあります。うれしい言葉を使うためには、言う前に相手

の気持ちを考えることが大切です。そうすれば、言葉できずつく人は、減るのではないのでしょうか。

言葉は、自分や周りの人にとっても良い影響を与えることもあります。ときには知らないところで、だれかをきずつけているかもしれないのだということ、一人一人が心にとめて生活をしていくことが、大切だと思います。わたしも、そのときその人にとって、一番良い言葉を言えるようになりたいです。



東小学校 6年  
桑原 ひなた さん

## 📖 ほんのひととき

皆さんと本との出会いを求めて、新着の図書をご紹介します。

### 児童書



「きみの声がかきたくて」  
オーウェン・コルファー 作  
P.J.リンチ 絵  
文研出版

ブリーダーの元で育った子犬はある日、やって来た男の人と女の人に選ばれて、外の世界へ出ていくことになりました。けれど、ママから「すばらしい世界」と聞いていた外の世界は子犬にとって良い所ではなく、人間への不信感を植え付けられ、最後はゴミ捨て場に置き去りにされたところを動物保護センターに保護されました。

一方、母さんと二人でおじいちゃんの家で夏じゅうを過ごすことになったパトリックは、犬を飼ってもいいと言われ、おじいちゃんと一緒に保護センターへ。そこで目にとまったのは、列の最後のおりの中でさびしそうにしていたあの捨て犬でした。

「ひろった・あつめたほくのマツボックリ図鑑」  
盛口 満 絵文 岩崎書店

「青春ノ帝国」  
石川 宏千花 著 あすなろ書房

### 一般書



「どうぞ愛をお呼びください」  
武田 綾乃 著  
新潮社

「一緒にユーチューバーやろうぜ」

高校に入り、めっきり疎遠になっていた幼馴染みの織田から、ある日いきなり声を掛けられた松尾。やるなら4人でゲーム実況、ということに決まり、クラスメイトで織田と同じバスケ部二軍の坂上、軽音楽部員で1学年上の夏目に声を掛け、「どうぞ愛をお呼びください」というユニット名で動画の投稿を始めた。

初めは他に埋もれて視聴数・チャンネル登録者数とも伸び悩むが、試行錯誤を経て、ある日紹介ツイートがバズったことで一気に伸び…。

「響け! ユーフォニアム」シリーズの著者が描く、新時代の青春小説。

「物語を売る小さな本屋の物語」  
鈴木 潤 著 晶文社

「京都に女王と呼ばれた作家がいた」  
花房 観音 著 西日本出版社

[ 11月の休館日 ]  
**9日(月)～20日(金)の  
特別整理休館  
24日(火)**

※毎月第4火曜日は、館内整理のため、分室(生涯学習センター、神島田公民館)もお休みします。ご自宅から図書館ホームページで蔵書検索ができますので、ご利用ください。津島駅構内(切符売場前)に「図書返却ポスト」を設置していますので、ご利用ください。

**お任せください!**  
半日型リハビリ専門 **津島柔整リハビリデイサービスセンター**

ヒザの痛み  
何とかならない  
かしら...

ニーズにあった個別指導

週1～2回の  
体操で  
健康づくり!

外出サポート  
“お助け隊”で  
お出かけも安心

送迎あり・体験できます  
**☎0567-23-3339**  
〒496-0833 津島市常盤町 4-33-7 (南小学校南門前の緑色の建物です)

ご自宅でのリハビリなら  
**ながた訪問鍼灸マッサージ**

寝たきりや  
歩行が  
困難な方に

ご自宅で  
機能訓練が  
できます

健康保険が使えます (※医師の同意書が必要)  
**☎0567-26-7711**

※ 資源確保のため有料広告を掲載しています。広告については市が推奨するものではありません。内容については直接広告主にお問い合わせください。

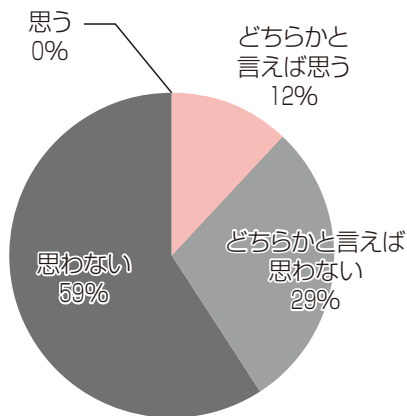
# 8月号「津島の魅力はアップした?」アンケート結果

8月号に掲載しましたアンケートについて、市民の皆様から数多くのご意見・ご提案をいただくことができました。ご協力ありがとうございました。結果は下記のとおりです(一部抜粋)。

(単位:人)

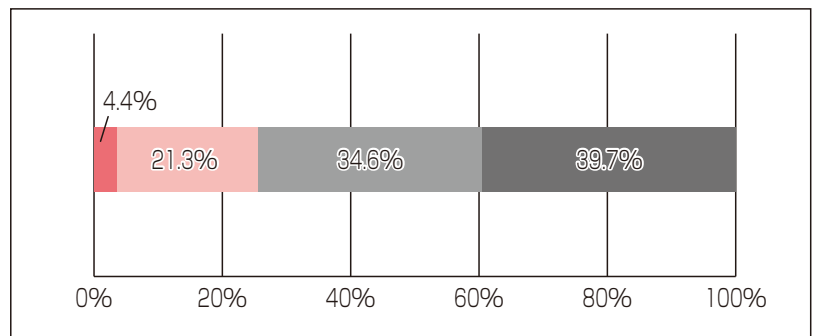
全回答者	男性	女性	無回答	~20歳代	30歳代	40歳代	50歳代	60歳代	70歳代~	無回答
137	49	84	4	1	8	15	18	33	59	3

## ■津島市は全国的に見て、知名度がある市だと思いますか。

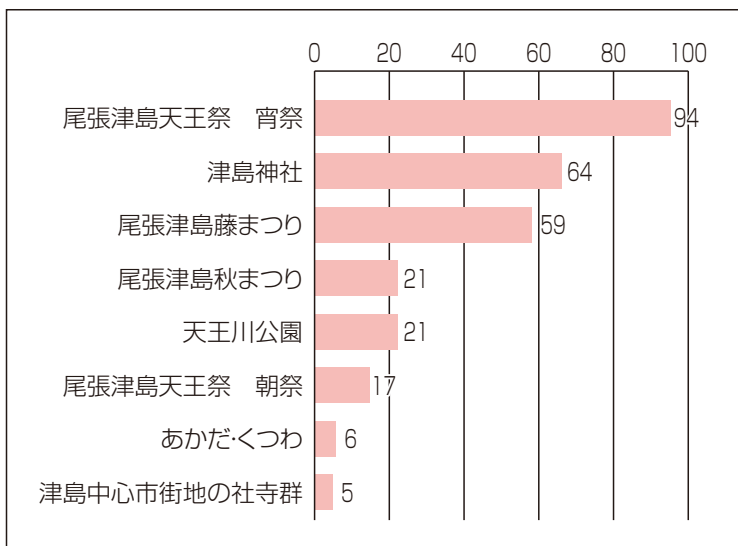


## ■1年前と比較して、津島の魅力はアップしたと思いますか。

■ 思う ■ どちらかと言えば思う ■ どちらかと言えば思わない ■ 思わない

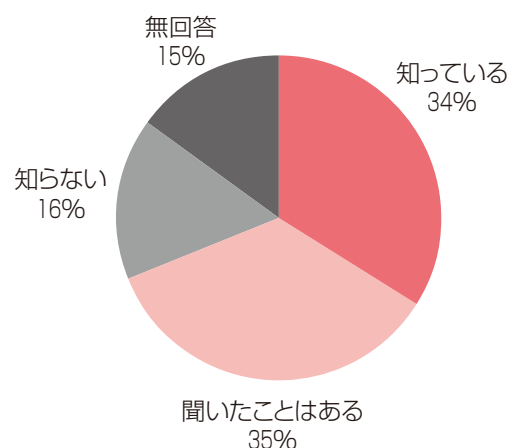


## ■津島市が市外に自慢できるものは、何だと思いますか(3つまで)。※票数順



## ■津島ににぎわいを創り出そうと、様々な事業を展開していますが、ご存知ですか。

※まち歩きツアー、てら・まち御縁結び、津島を楽しむ体験プログラムなど



今年は新型コロナウイルス感染症の影響で、祭りをはじめ多数のイベントが中止となりました。そのため、津島市の魅力を感じる機会が少なくなってしまうことがアンケート結果からも読み取れます。

現在、市では「てら・まち御縁結び」や名鉄とタイアップした「つまちあるきキャンペーン」等を実施していますが、今後も津島市の魅力が向上するように取り組んでいきます。

皆様からいただいたその他の貴重なご意見・ご提案につきましては、市ホームページに掲載させていただきます。

問合せ シティプロモーション課広報・プロモーションG ☎55-9584

## 文化会館 催しガイド

名称	日時	ホール	料金	問合せ
DRAGON GATE プロレス 津島大会	11月23日(月・祝) 午後5時	大	有料	DRAGON GATE(株) ticket-info@dg-pro.jp

(10月1日現在)

※掲載している催し物の  
名称などは予定です。

## となり街 お出かけ 情報

※開催時間、休館日、事業  
の詳細な内容は、問合せ  
先にお尋ねください。

名称	日時	場所	料金	問合せ
謎解きラリー In 蟹江町	11月1日(日)~令和3年2月28日(日) 午前9時30分~午後4時 (受付は午後3時まで) ※月曜・年末年始は除く	蟹江町内一円	無料	蟹江町観光 交流センター祭人 ☎58-3310
つくってあそぼう ~牛乳パックで 何かを作ろう!~	11月7日(土)・8日(日) 受付:午前10時30分 ~午後3時	海南こどもの国 多目的ホール	無料	海南こどもの国 ☎52-1515
伝統文化映画会 「手の匠-日本文化を うみだすもの-」	11月7日(土)・8日(日) 午前11時、午後2時 (計4回開催)	あま市七宝焼 アートヴィレッジ 交流工房	無料	あま市七宝焼 アートヴィレッジ ☎052-443-7588
第3回蟹蟹フェア	11月8日(日) 午前9時~午後2時	蟹江町観光 交流センター 祭人	無料 (飲食代は有料)	蟹江町観光 交流センター祭人 ☎58-3310
つくってあそぼう ~手づくり おながきたい~	11月14日(土)・15日(日) 受付:午前10時30分 ~午後3時	海南こどもの国 多目的ホール	無料	海南こどもの国 ☎52-1515
野鳥撮影会	11月15日(日) 午前10時30分~正午	弥富野鳥園 保護地内	無料	弥富野鳥園 ☎68-2338
第6回探鳥会	11月15日(日) 午後2時30分~4時30分	弥富野鳥園 保護地内	無料	弥富野鳥園 ☎68-2338
七宝焼体験教室 特別企画「クリスマスの ミニ額」(要予約)	11月15日(日)・17日(火) ~19日(木)・21日(土) のいずれか1日 午前9時30分~11時30分	あま市七宝焼 アートヴィレッジ 交流工房	2,500円	あま市七宝焼 アートヴィレッジ ☎052-443-7588
どんぐり 工作をしよう	11月21日(土) ~23日(月・祝) 受付:午前10時30分 ~午後3時	海南こどもの国 多目的ホール	無料	海南こどもの国 ☎52-1515
Let's職人体験 素地作りコース 植線体験コース (要予約)	11月23日(月・祝) 午前10時~午後3時(素地) 午前10時~正午、 午後1時30分~3時30分(植線)	あま市七宝焼 アートヴィレッジ 実演コーナー、 交流工房	2,000円	あま市七宝焼 アートヴィレッジ ☎052-443-7588
七宝新作展	11月27日(金)~29日(日) 午前9時30分 ~午後4時30分	あま市七宝焼 アートヴィレッジ 企画展示室	無料	あま市七宝焼 アートヴィレッジ ☎052-443-7588
七宝職人大集合	11月29日(日) 午前9時30分 ~午後4時	あま市七宝焼 アートヴィレッジ 実演コーナー	無料	あま市七宝焼 アートヴィレッジ ☎052-443-7588
クリスマス飾りを つくろう	11月29日(日) 受付:午前10時30分 ~午後3時	海南こどもの国 多目的ホール	300円	海南こどもの国 ☎52-1515
クリスマス キャンドルを つくろう	12月5日(土)・6日(日) 受付:午前10時30分 ~午後3時	海南こどもの国 多目的ホール	500円	海南こどもの国 ☎52-1515
第7回ミニ探鳥会	12月6日(日) 午前10時30分 ~11時30分	弥富野鳥園 保護地内	無料	弥富野鳥園 ☎68-2338

# 11月市民相談

※相談員の都合により相談を休むことがありますので、当日、電話でご確認ください。翌月7日分まで掲載。  
 ※法律相談は、受付件数が限られていますので、ご希望の日時に相談できない場合があります。  
 ※年金相談は、受付件数が限られています(番号札は、当日午前8時30分から配付)。

相談名	日時	場所	問合せ
行政相談	6日、12月4日 午前10時～正午	市役所1階相談室	人事秘書課秘書G ☎24-1123
内職相談	5、12、19、26日、12月3日 午前10時～正午、午後1時～3時	総合保健福祉センター 2階市民相談室	相談日のみ ☎24-3456
心配ごと相談	13日 午前9時～正午 受付は午前11時30分まで	総合保健福祉センター 2階市民相談室	社会福祉協議会 ☎25-8411
法律相談(要予約)	17日、12月1日 午後1時～3時	総合保健福祉センター 2階市民相談室	社会福祉協議会 ☎25-8411
高齢者の健康相談	10、17日、12月1日 午後1時～3時	老人福祉センター	☎28-7561
高齢者の健康相談	4、11、18、25日 午後1時～3時	神島田祖父母の家	☎32-2151
認知症介護相談	月曜日～金曜日(祝日は除く) 午前10時～午後4時	— (電話相談)	公益社団法人認知症の人と家族の会愛知県支部 ☎0562-31-1911
家庭児童相談	月曜日～金曜日(祝日は除く) 午前8時30分～午後5時15分	総合保健福祉センター 3階家庭児童相談室	☎24-0350
年金相談	19日 午前10時～午後3時	市役所1階相談室	保険年金課医療・年金G ☎24-1114
法律相談(要予約)	10日 午後1時～4時	市役所1階相談室	総務課庶務G ☎55-9606
消費生活相談	月曜日～金曜日(祝日は除く) 午前9時～午後4時30分	海部総合庁舎1階	海部地域消費生活センター ☎23-0150
相続・登記相談(要予約) ※ただし、相続税は除く	4日、12月2日 午後1時～3時	津島商工会議所相談室	津島商工会議所 ☎28-2800
創業・経営 個別無料相談会 (要予約)	12、25日 午前9時～午後5時	津島商工会議所相談室	津島商工会議所 ☎28-2800
労働者特別相談・ 勤労者金融相談	月曜日～金曜日(祝日は除く) 午前10時～正午、午後1時～4時	— (電話相談)	勤労者安心ネットワークセンター ☎0120-81-1505
ファミリー・サポート・センター 移動事務所	27日 午前11時～正午	西地区子育て支援 センター	ファミリー・サポート・センター ☎55-7708
手話通訳者設置日	4、5、11、12、18、19、25、26日、 12月2、3日 午前9時～正午、午後1時～4時	市役所福祉課	福祉課福祉G ☎24-1138 ☎24-1115

## 津島データファイル

<b>人口と世帯</b> (外国人を含む)	総数 ……61,827人( -93)
	男 ……30,513人( -51)
	女 ……31,314人( -42)
	世帯数 ……26,662世帯( -29)
	10月1日現在、( )内は前月比
<b>市内の交通事故・犯罪</b> [8月]	事故発生件数 ……14件(112件)
	うち死亡者 ……0人(1人)
	犯罪発生件数 ……30件(238件)
	( )内は令和2年中の累計
<b>市内の火災</b>	8月 ……1件(11件)
	( )内は令和2年中の累計
<b>救急車の出動回数</b>	8月 ……297件(1,828件)
	( )内は令和2年中の累計

## 今月の市税や料金など

納期限 令和2年11月30日(月)

国民健康保険税…第7期 介護保険料…第8期  
 市営・改良住宅家賃、住宅新築資金等償還金、保育所等利用者負担金…11月分  
 後期高齢者医療保険料…第5期

## 市税の今後の納期

	12月	1月	2月
市民税・県民税	—	第4期	—
固定資産税・都市計画税	第3期	—	第4期
国民健康保険税	第8期	第9期	第10期

## 税や料金の納付には便利な口座振替をご利用ください

水道料金をはじめ、市に対するお支払いの多くにご利用いただけます。  
 取扱金融機関の窓口にてお申し込みください。

### 取扱金融機関

いちい信用金庫、三菱UFJ銀行、大垣共立銀行、十六銀行、三重銀行、愛知銀行、名古屋銀行、中京銀行、東海労働金庫、海部東農業協同組合、あいち海部農業協同組合、ゆうちょ銀行(郵便局)



2020.9.30(水)  
撮影

## 天王川公園に行ってみよう!

天王川公園に彼岸花の撮影に出かけました。穏やかな秋晴れの空模様で、カメラ片手に散策されている方も見受けられました。

また、受動喫煙防止のための喫煙所や寄贈いただいたベンチが設置され、より公園が利用しやすくなりました。



▲分煙できる喫煙所  
(第2駐車場・旧鈴木邸北)



▲ベンチ(如月会様より)

### 看護の道へ 誓いを新たに

20・10・9(金)  
文化会館

今年で33回目となる津島市立看護専門学校の戴帽式が行われました。

これは、1年生が講義および学内実習を中心に基礎学習を履修した後、今後始まる臨地実習を行うにあたり、将来専門職となるための自覚を深め、看護学への向上心を高める事を目的に実施するものです。

今年は、新型コロナウイルスの感染拡大を防ぐため、会場を変更し、戴帽生、在校生もマスク着用で開催されました。

戴帽生誓いの言葉では、一人ひとりが想いや決意を新たにし、最後には、在校生によるハンドベルの演奏のもと校歌斉唱が披露されました。



発行

津島市長公室シティプロモーション課 〒496-8686 愛知県津島市立込町2-21

☎ http://www.city.tsushima.lg.jp

☎24-1111(代表)

☎55-9584(ダイヤルイン)

携帯サイトから施設の所在地・電話番号が確認できます(別途通信料が必要です)。

「市政のひろば」にご自身の写真が載っている場合、お申し出いただければ差し上げます。